



บันทึกข้อความ

ส่วนราชการ.....สำนักงานปลัดเทศบาล สำนักงานเทศบาลตำบลศรีสองรัก.....

ที่.....ลย. ๗๔๕๐๑/๒๕๖๕.....วันที่.....๑๐ พฤษภาคม ๒๕๖๕.....

เรื่อง.....เสนอแผนบริหารจัดการความเสี่ยงประจำปี พ.ศ. ๒๕๖๖.....

เรียน ปลัดเทศบาลฯ/หัวหน้าสำนักงานปลัดเทศบาลฯ/ผู้อำนวยการกอง ทุกกอง

ตามพระราชบัญญัติวินัยการเงินการคลังของรัฐ พ.ศ.๒๕๖๑ และหลักเกณฑ์ปฏิบัติการบริหารจัดการความเสี่ยงที่กระทรวงการคลังกำหนด ที่บัญญัติให้หน่วยงานของรัฐจัดให้มีการตรวจสอบภายใน การควบคุมภายใน และการบริหารจัดการความเสี่ยง โดยให้ถือปฏิบัติตามมาตรฐานและหลักเกณฑ์ที่กระทรวงการคลังกำหนด และหนังสือกระทรวงการคลังที่ กค ๐๔๐๙.๔/ว๒๓ ลงวันที่ ๑๙ มีนาคม ๒๕๖๒ เรื่อง หลักเกณฑ์กระทรวงการคลังว่าด้วยมาตรฐานและหลักเกณฑ์ปฏิบัติการบริหารจัดการความเสี่ยงสำหรับหน่วยงานของรัฐ พ.ศ. ๒๕๖๒ นั้น

บัดนี้ แผนบริหารจัดการความเสี่ยงเทศบาลตำบลศรีสองรัก ประจำปี พ.ศ. ๒๕๖๖ ได้ดำเนินการเสร็จเรียบร้อยแล้ว นั้น ตามที่แนบมาพร้อมนี้

จึงเรียนมาเพื่อโปรดทราบและดำเนินการต่อไป

(ลงชื่อ)

(นางสาวณัฐสุดา จ้าวชัย)

นักวิเคราะห์นโยบายและแผนชำนาญการ

ความเห็นหัวหน้าสำนักงานปลัด.....

(ลงชื่อ)

(นางทรรษลักษณ์ สุทธิ)

หัวหน้าสำนักงานปลัดเทศบาลตำบลศรีสองรัก

ความเห็นปลัดเทศบาลตำบลศรีสองรัก.....

(ลงชื่อ)

(นายต่อศักดิ์ กันสุข)

ปลัดเทศบาลตำบลศรีสองรัก

คำสั่งนายกฯ.....

(ลงชื่อ)

(นายปรการ ไชยนอก)

นายกเทศมนตรีตำบลศรีสองรัก



แผนบริหารจัดการความเสี่ยง ประจำปี ๒๕๖๖



เทศบาลตำบลศรีสองรัก
อำเภอด่านซ้าย จังหวัดเลย

คำนำ

การบริหารความเสี่ยง นับเป็นเครื่องมือสำคัญและมีประโยชน์ในการบริหารจัดการองค์การให้สามารถบรรลุเป้าหมายและวัตถุประสงค์ตามที่กำหนดไว้ได้อย่างมีประสิทธิภาพและประสิทธิผลด้วยการบริหารปัจจัยและควบคุมกิจกรรมทั้งกระบวนการ การดำเนินงานต่าง ๆ โดยลดมูลเหตุ ของแต่ละโอกาสที่ก่อให้เกิดความเสียหายในด้านการดำเนินงานด้านต่าง ๆ ขององค์กร ทำให้องค์กรสามารถ ขับเคลื่อนไปสู่เป้าหมายได้อย่างมั่นคง

เทศบาลตำบลศรีสองรัก เล็งเห็นว่าการบริหารความเสี่ยง เป็นเรื่องที่สำคัญและมีประโยชน์อย่างมากในการที่แต่ละองค์กรจะนำหลักการของการบริหารความเสี่ยงไปใช้ในการวางแผน ควบคุมกับการบริหารงาน บริหารโครงการ หรือบริหารองค์กร ได้อย่างเหมาะสมและบรรลุผล ตามวิสัยทัศน์ พันธกิจ เป้าหมาย และวัตถุประสงค์ขององค์กรที่วางไว้ ซึ่งแผนบริหารความเสี่ยงดังกล่าว เป็นเครื่องมือสำคัญที่จะช่วยให้หน่วยงานนำไปใช้ประโยชน์ในการบริหารงานและปฏิบัติงานเพื่อพัฒนาองค์กรให้เป็นไปในทิศทางเดียวกันต่อไป

คณะผู้รับผิดชอบการบริหารจัดการความเสี่ยง
เทศบาลตำบลศรีสองรัก

สารบัญ

	หน้า
บทที่ ๑ บทนำ	๑
๑. หลักการและเหตุผล	๑
๒. วัตถุประสงค์ของแผนบริหารความเสี่ยง	๑
๓. เป้าหมาย	๑
๔. ประโยชน์ของการบริหารความเสี่ยง	๒
๕. นิยามความเสี่ยง	๒
บทที่ ๒ ข้อมูลพื้นฐาน	๔
วิสัยทัศน์	๖
ยุทธศาสตร์ของเทศบาลตำบลศรีสองรัก	๖
เป้าประสงค์	๗
โครงสร้าง	๙
บทที่ ๓ การบริหารความเสี่ยงของเทศบาลตำบลศรีสองรัก	๑๐
๑.ขอบเขตบริบทภายในและภายนอกองค์กร	๑๐
๒.วัตถุประสงค์การบริหารความเสี่ยง	๑๓
๓.นโยบายการบริหารความเสี่ยง	๑๔
๔.โครงสร้างการบริหารงานการบริหารความเสี่ยง	๑๔
๕.คณะผู้รับผิดชอบ	๑๕
บทที่ ๔ กระบวนการบริหารความเสี่ยง	๑๖
กระบวนการบริหารความเสี่ยงของเทศบาลตำบลศรีสองรัก	๑๗
๑. การระบุความเสี่ยง	๑๗
๒. การประเมินความเสี่ยง	๒๐
๓. การตอบสนองความเสี่ยง	๒๒
๔. การรายงานและติดตามผล	๒๔
๕. การประเมินผลการบริหารความเสี่ยง	๒๔
๖. การทบทวนการบริหารความเสี่ยง	๒๔
บทที่ ๕ แผนบริหารความเสี่ยง	๒๕

บทที่ ๑ บทนำ

๑. หลักการและเหตุผล

การบริหารความเสี่ยง เป็นเครื่องมือทางกลยุทธ์ที่สำคัญตามหลักการกำกับดูแลกิจการที่ดี ที่จะช่วยให้การบริหารงานและการตัดสินใจด้านต่างๆ เช่น การวางแผน การกำหนดกลยุทธ์ การติดตามควบคุม และวัดผลการปฏิบัติงาน ตลอดจนการใช้ทรัพยากรต่างๆ อย่างเหมาะสม มีประสิทธิภาพมากขึ้น และลดการสูญเสียและโอกาสที่ทำให้เกิดความเสียหายแก่องค์กร

ภายใต้สภาวะการดำเนินงานของทุกๆ องค์กรล้วนแต่มีความเสี่ยง ซึ่งเป็นความไม่แน่นอนที่อาจจะส่งผลกระทบต่อการทำงานหรือเป้าหมายขององค์กร จึงจำเป็นต้องมีการจัดการความเสี่ยงเหล่านั้นอย่างเป็นระบบ โดยการระบุความเสี่ยงว่ามีปัจจัยเสี่ยงใดบ้างที่กระทบต่อการดำเนินงานหรือเป้าหมายขององค์กร วิเคราะห์ความเสี่ยงจากโอกาสและผลกระทบที่เกิดขึ้น จัดลำดับความสำคัญของความเสี่ยง กำหนดแนวทางในการจัดการความเสี่ยง และต้องคำนึงถึงความคุ้มค่าในการจัดการความเสี่ยงอย่างเหมาะสม

ดังนั้นคณะทำงานบริหารความเสี่ยงของเทศบาลตำบลศรีสองรัก จึงได้จัดทำแผนบริหารความเสี่ยงประจำปีงบประมาณ พ.ศ. ๒๕๖๖ ขึ้น สำหรับใช้ เป็นแนวทางในการบริหารปัจจัยและควบคุมกิจกรรมรวมทั้งกระบวนการดำเนินการต่างๆ เพื่อลดมูลเหตุ ของแต่ละโอกาสที่จะทำให้เกิดความเสียหาย ให้ระดับของความเสี่ยงและผลกระทบที่จะเกิดขึ้นในอนาคต อยู่ในระดับที่สามารถยอมรับ ประเมิน ควบคุม และตรวจสอบได้อย่างมีระบบ

๒. วัตถุประสงค์ของแผนบริหารความเสี่ยง

- ๑) เพื่อให้ผู้บริหารและผู้ปฏิบัติงาน เข้าใจหลักการ และกระบวนการบริหารความเสี่ยง
- ๒) เพื่อให้ผู้ปฏิบัติงานได้รับทราบขั้นตอน และกระบวนการในการวางแผนบริหารความเสี่ยง
- ๓) เพื่อให้มีการปฏิบัติตามกระบวนการบริหารความเสี่ยงอย่างเป็นระบบและต่อเนื่อง
- ๔) เพื่อใช้เป็นเครื่องมือในการบริหารความเสี่ยง
- ๕) เพื่อเป็นเครื่องมือในการสื่อสารและสร้างความเข้าใจตลอดจนเชื่อมโยงการบริหารความเสี่ยง กับกลยุทธ์
- ๖) เพื่อลดโอกาสและผลกระทบของความเสี่ยงที่จะเกิดขึ้นกับองค์กร

๓. เป้าหมาย

- ๑) ผู้บริหารและผู้ปฏิบัติงาน มีความรู้ความเข้าใจเรื่องการบริหารความเสี่ยง เพื่อนำไปใช้ในการดำเนินงานตามยุทธศาสตร์ และแผนปฏิบัติงานประจำปี ให้บรรลุตามวัตถุประสงค์และเป้าหมายที่กำหนดไว้
- ๒) ผู้บริหารและผู้ปฏิบัติงาน สามารถระบุความเสี่ยง วิเคราะห์ความเสี่ยง ประเมินความเสี่ยง และจัดการความเสี่ยงให้อยู่ในระดับที่ยอมรับได้
- ๓) สามารถนำแผนบริหารความเสี่ยงไปใช้ในการบริหารงานที่รับผิดชอบ
- ๔) เพื่อพัฒนาความสามารถของบุคลากรและกระบวนการดำเนินงานภายในองค์กรอย่างต่อเนื่อง
- ๕) ความรับผิดชอบต่อความเสี่ยงและการบริหารความเสี่ยงถูกกำหนดขึ้นอย่างเหมาะสมทั่วทั้งองค์กร
- ๖) การบริหารความเสี่ยงได้รับการปลูกฝังให้เป็นวัฒนธรรมขององค์กร

๔. ประโยชน์ของการบริหารความเสี่ยง

การดำเนินการบริหารความเสี่ยงจะช่วยให้ผู้บริหารมีข้อมูลที่ใช้ในการตัดสินใจได้ดียิ่งขึ้น และทำให้องค์กรสามารถจัดการกับปัญหาอุปสรรคและอยู่รอดได้ในสถานการณ์ที่ไม่คาดคิดหรือสถานการณ์ที่อาจทำให้องค์กรเกิดความเสียหาย

ประโยชน์ที่คาดหวังว่าจะได้รับจากการดำเนินการบริหารความเสี่ยง มีดังนี้

๑) เป็นส่วนหนึ่งของหลักการบริหารกิจการบ้านเมืองที่ดี การบริหารความเสี่ยงจะช่วย คณะทำงานบริหารความเสี่ยงและผู้บริหารทุกระดับตระหนักถึงความเสี่ยงหลักที่สำคัญ และสามารถทำหน้าที่ในการกำกับดูแลองค์กรได้อย่างมีประสิทธิภาพและประสิทธิผลมากยิ่งขึ้น

๒) สร้างฐานข้อมูลที่มีประโยชน์ต่อการบริหารและการปฏิบัติงานในองค์กร การบริหารความเสี่ยงจะเป็นแหล่งข้อมูลสำหรับผู้บริหารในการตัดสินใจด้านต่างๆ ซึ่งรวมถึงการบริหารความเสี่ยง ซึ่งตั้งอยู่บนสมมุติฐานในการตอบสนองต่อเป้าหมายและภารกิจหลักขององค์กรรวมถึงระดับความเสี่ยงที่ยอมรับได้

๓) ช่วยสะท้อนให้เห็นภาพรวมของความเสี่ยงต่างๆ ที่สำคัญได้ทั้งหมด การบริหารความเสี่ยงจะทำให้บุคลากรภายในองค์กรมีความเข้าใจถึงเป้าหมายและภารกิจหลักขององค์กร และตระหนักถึงความเสี่ยงสำคัญที่ส่งผลกระทบต่อองค์กรได้อย่างครบถ้วน ซึ่งครอบคลุมความเสี่ยงธรรมาภิบาล

๔) เป็นเครื่องมือที่สำคัญในการบริหารงาน การบริหารความเสี่ยงเป็นเครื่องมือที่ช่วยให้ผู้บริหารสามารถมั่นใจได้ว่าความเสี่ยงได้รับการจัดการอย่างเหมาะสมและทันเวลา รวมทั้งเป็นเครื่องมือที่สำคัญของผู้บริหารในการบริหารงานและการตัดสินใจในด้านต่างๆ เช่น การวางแผนการกำหนดกลยุทธ์ การติดตามควบคุมและวัดผลการปฏิบัติงาน ซึ่งส่งผลให้การดำเนินงานของสถาบันเป็นไปตามเป้าหมายที่กำหนด และสามารถปกป้องผลประโยชน์ รวมทั้งเพิ่มมูลค่าแก่องค์กร

๕) ช่วยให้การพัฒนาองค์กรเป็นไปในทิศทางเดียวกัน การบริหารความเสี่ยงทำให้รูปแบบการตัดสินใจในระดับการปฏิบัติงานขององค์กรมีการพัฒนาไปในทิศทางเดียวกัน เช่น การตัดสินใจโดยที่ผู้บริหารมีความเข้าใจในกลยุทธ์ วัตถุประสงค์ขององค์กร และระดับความเสี่ยงอย่างชัดเจน

๖) ช่วยให้การพัฒนาการบริหารและจัดสรรทรัพยากรเป็นไปอย่างมีประสิทธิภาพและประสิทธิผล การจัดสรรทรัพยากรเป็นไปอย่างเหมาะสม โดยพิจารณาถึงระดับความเสี่ยงในแต่ละกิจกรรม และการเลือกใช้มาตรการในการบริหารความเสี่ยง เช่น การใช้ทรัพยากรสำหรับกิจกรรมที่มีความเสี่ยงต่ำ และกิจกรรมที่มีความเสี่ยงสูงย่อมแตกต่างกัน หรือการเลือกใช้มาตรการแต่ละประเภทยอมใช้ทรัพยากร แตกต่างกัน เป็นต้น

๕. นิยามความเสี่ยง

๕.๑ ความเสี่ยง (Risk) ความเสี่ยง หมายถึง เหตุการณ์หรือการกระทำใดๆ ที่อาจจะเกิดขึ้นภายในสถานการณ์ที่ไม่แน่นอน และจะส่งผลกระทบต่อหรือสร้างความเสียหาย (ทั้งที่เป็นตัวเงินและไม่เป็นตัวเงิน) หรือก่อให้เกิด ความล้มเหลว หรือลดโอกาสที่จะบรรลุวัตถุประสงค์และเป้าหมายขององค์กร ทั้งในด้านยุทธศาสตร์ การปฏิบัติงาน การเงิน และการบริหาร ซึ่งอาจเป็นผลกระทบทางบวกด้วยก็ได้ โดยวัดจากผลกระทบ (Impact) ที่ได้รับ และโอกาสที่จะเกิด (Likelihood) ของเหตุการณ์ ลักษณะของความเสี่ยง สามารถแบ่งออกได้เป็น ๓ ส่วน ดังนี้

๑) ปัจจัยเสี่ยง คือ สาเหตุที่จะทำให้เกิดความเสี่ยง

๒) เหตุการณ์เสี่ยง คือ เหตุการณ์ที่ส่งผลกระทบต่อการทำงาน หรือ นโยบาย

๓) ผลกระทบของความเสียหาย คือ ความรุนแรงของความเสียหายที่น่าจะเกิดขึ้นจากเหตุการณ์
เสี่ยง

๕.๒ การบริหารความเสี่ยง (Risk Management) การบริหารความเสี่ยง หมายถึง กระบวนการที่ใช้ในการบริหารจัดการปัจจัย และควบคุมกิจกรรม รวมทั้งกระบวนการดำเนินงานต่างๆ เพื่อให้โอกาสที่จะเกิดเหตุการณ์ความเสี่ยงลดลง หรือผลกระทบของ ความเสียหายจากเหตุการณ์ความเสี่ยงลดลงอยู่ในระดับที่องค์กรยอมรับได้

๕.๓ ระบบบริหารความเสี่ยง (Risk Management System) ระบบบริหารความเสี่ยง หมายถึง ระบบการบริหารปัจจัย และควบคุมกิจกรรม รวมทั้ง กระบวนการดำเนินงานต่างๆ เพื่อลดมูลเหตุของแต่ละโอกาสที่องค์กรจะเกิดความเสียหาย ให้ระดับของ ความเสี่ยงและผลกระทบที่จะเกิดขึ้นในอนาคตอยู่ในระดับที่องค์กรยอมรับได้ ประเมินได้ ควบคุมได้ และ ตรวจสอบได้อย่างมีระบบ โดยคำนึงถึงการบรรลุเป้าหมาย ทั้งในด้านกลยุทธ์ การปฏิบัติตามกฎระเบียบ การเงิน และชื่อเสียงขององค์กรเป็นสำคัญ โดยได้รับการสนับสนุน และการมีส่วนร่วมในการบริหารความ เสี่ยงจากหน่วยงานทุกระดับทั่วทั้งองค์กร

บทที่ ๒ ข้อมูลพื้นฐาน เทศบาลตำบลศรีสองรัก อำเภอด่านซ้าย จังหวัดเลย

เทศบาลตำบลศรีสองรัก เป็นองค์กรปกครองส่วนท้องถิ่นมีฐานะเป็นนิติบุคคลตามและตามพระราชบัญญัติเทศบาล พ.ศ. ๒๔๙๖ และที่แก้ไขเพิ่มเติมถึง (ฉบับที่ ๑๔) พ.ศ. ๒๕๖๒ โดยยกฐานะและเปลี่ยนชื่อจากองค์การบริหารส่วนตำบลด่านซ้าย เป็นเทศบาลตำบลศรีสองรัก ตามประกาศกระทรวงมหาดไทย ลงวันที่ ๒๗ ตุลาคม ๒๕๕๒ เขตความรับผิดชอบได้แก่เขตพื้นที่เทศบาลตำบลศรีสองรัก จำนวน ๑๔ หมู่บ้าน โครงสร้างองค์การบริหารงานประกอบด้วย

๑. ฝ่ายสภาเทศบาลตำบลศรีสองรัก มาจากการเลือกตั้งของประชาชนจำนวน ๑๒ คน แบ่งเป็น ๒ เขตเลือกตั้ง เขตเลือกตั้งละ ๖ คน มีวาระการดำรงตำแหน่งคราวละ ๔ ปี โดยสภาเทศบาลตำบลศรีสองรักคัดเลือกสมาชิกสภาคนหนึ่งเป็นประธานสภาและคัดเลือกอีกคนหนึ่งเป็นรองประธานสภาเทศบาลตำบลศรีสองรัก เพื่อทำหน้าที่ดำเนินการของสภาของเทศบาลตำบลศรีสองรัก ให้เป็นไปตามระเบียบบังคับการประชุมสภาเทศบาลตำบล

๒. ฝ่ายบริหารเทศบาลตำบลศรีสองรัก ได้แก่ นายกเทศมนตรีตำบลศรีสองรัก ซึ่งมาจากการเลือกตั้งโดยตรงของประชาชน มีวาระการดำรงตำแหน่งคราวละ ๔ ปี โดยนายกเทศมนตรีตำบลศรีสองรักสามารถแต่งตั้งรองนายกเทศมนตรีได้ไม่เกิน ๒ คน เพื่อทำหน้าที่ช่วยเหลือนายกเทศมนตรีในการบริหารงานของเทศบาล และสามารถแต่งตั้งเลขานุการนายกเทศมนตรีได้ ๑ คน ที่ปรึกษานายกเทศมนตรี ได้ ๑ คน มีปลัดเทศบาล พนักงานเทศบาลและพนักงานจ้างเป็นผู้ปฏิบัติราชการตามอำนาจหน้าที่และตามโครงสร้างและกรอบอัตราตำแหน่งของเทศบาลตำบลศรีสองรัก

๒. อำนาจหน้าที่ของเทศบาลตำบลศรีสองรัก

อำนาจหน้าที่ตามมาตรา ๕๐ แห่งพระราชบัญญัติเทศบาล พ.ศ. ๒๔๙๖ และที่แก้ไขเพิ่มเติมถึง (ฉบับที่ ๑๔) พ.ศ. ๒๕๖๒ ได้กำหนดอำนาจหน้าที่ที่เทศบาลตำบลต้องทำ ได้แก่

- (๑) รักษาความสงบเรียบร้อยของประชาชน
- (๒) ให้มีและบำรุงทางบกและทางน้ำ
- (๓) รักษาความสะอาดของถนน หรือทางเดินและที่สาธารณะ รวมทั้งการกำจัด มูลฝอยและสิ่งปฏิกูล
- (๔) ป้องกันและระงับโรคติดต่อ
- (๕) ให้มีเครื่องใช้ในการดับเพลิง
- (๖) ให้ราษฎรได้รับการศึกษาอบรม
- (๗) ส่งเสริมการพัฒนาสตรี เด็ก เยาวชน ผู้สูงอายุ และผู้พิการ
- (๘) บำรุงศิลปะ จารีตประเพณี ภูมิปัญญาท้องถิ่นและวัฒนธรรมอันดีของ ท้องถิ่น
- (๙) หน้าที่อื่นตามที่กฎหมายบัญญัติให้เป็นหน้าที่ของเทศบาล

อำนาจหน้าที่ตามมาตรา ๕๑ แห่งพระราชบัญญัติเทศบาล พ.ศ. ๒๔๙๖ และที่แก้ไขเพิ่มเติมถึง (ฉบับที่ ๑๔) พ.ศ. ๒๕๖๒ ได้กำหนดให้อำนาจหน้าที่ที่เทศบาลตำบลอาจจัดทำ กิจกรรมใดๆ ในเขตเทศบาล ได้แก่

- (๑) ให้น้ำสะอาดหรือการประปา
- (๒) ให้มีโรงฆ่าสัตว์
- (๓) ให้มีตลาด ท่าเทียบเรือและท่าข้าม
- (๔) ให้มีสุสานและฌาปนสถาน
- (๕) บำรุงและส่งเสริมการทำมาหากินของราษฎร
- (๖) ให้มีและบำรุงสถานที่ทำการพิทักษ์รักษาคนเจ็บไข้
- (๗) ให้มีและบำรุงการไฟฟ้าหรือแสงสว่างโดยวิธีอื่น
- (๘) ให้มีและบำรุงทางระบายน้ำ
- (๙) เทศพาณิชย์

๓. และหน้าที่ตามพระราชบัญญัติกำหนดแผนและขั้นตอนการกระจายอำนาจให้แก่ องค์กรปกครองส่วนท้องถิ่น พ.ศ. ๒๕๔๒ มาตรา ๑๖ ให้เทศบาลเมืองพัทยา เทศบาลตำบลและองค์การบริหารส่วนตำบล มีอำนาจและหน้าที่ในการจัดระบบบริการสาธารณะ เพื่อประโยชน์ ของประชาชนในท้องถิ่นของตนเอง ดังนี้

- (๑) การจัดทำแผนพัฒนาท้องถิ่นของตนเอง
- (๒) การจัดให้มีและบำรุงรักษาทางบก ทางน้ำและทางระบายน้ำ
- (๓) การจัดให้มีและควบคุมตลาด ท่าเทียบเรือ ท่าข้าม และที่จอดรถ
- (๔) การสาธารณสุขโรค และการก่อสร้างอื่น ๆ
- (๕) การสาธารณสุข
- (๖) การส่งเสริม การฝึก และประกอบอาชีพ
- (๗) การพาณิชย์ และการส่งเสริมการลงทุน
- (๘) การส่งเสริมการท่องเที่ยว
- (๙) การจัดการศึกษา
- (๑๐) การสังคมสงเคราะห์ และการพัฒนาคุณภาพชีวิตเด็ก สตรี คนชรา และ ผู้ด้อยโอกาส
- (๑๑) การบำรุงรักษาศิลปะ จารีตประเพณี ภูมิปัญญาท้องถิ่น และวัฒนธรรม อันดีของท้องถิ่น
- (๑๒) การปรับปรุงแหล่งชุมชนแออัดและการจัดการเกี่ยวกับที่อยู่อาศัย
- (๑๓) การจัดให้มีและบำรุงรักษาสถานที่พักผ่อนหย่อนใจ
- (๑๔) การส่งเสริมกีฬา
- (๑๕) การส่งเสริมประชาธิปไตย ความเสมอภาค และสิทธิเสรีภาพของประชาชน
- (๑๖) ส่งเสริมการมีส่วนร่วมของราษฎรในการพัฒนาท้องถิ่น
- (๑๗) การรักษาความสะอาดและความเป็นระเบียบเรียบร้อยของบ้านเมือง
- (๑๘) การกำจัดขยะมูลฝอย สิ่งปฏิกูล และน้ำเสีย
- (๑๙) การสาธารณสุข การอนามัยครอบครัว และการรักษาพยาบาล
- (๒๐) การจัดให้มีและควบคุมสุสานและฌาปนสถาน
- (๒๑) การควบคุมการเลี้ยงสัตว์
- (๒๒) การจัดให้มีและควบคุมการเลี้ยงสัตว์
- (๒๓) การรักษาความปลอดภัย ความเป็นระเบียบเรียบร้อย และการอนามัยโรง มหรสพ และสาธารณะอื่น ๆ

- (๒๔) การจัดการ การบำรุงรักษา และการใช้ประโยชน์จากป่าไม้ ที่ดิน ทรัพยากรธรรมชาติและสิ่งแวดล้อม
- (๒๕) การผังเมือง
- (๒๖) การขนส่งและการวิศวกรรมจราจร
- (๒๗) การดูแลรักษาที่สาธารณะ
- (๒๘) การควบคุมอาคาร
- (๒๙) การป้องกันและบรรเทาสาธารณภัย
- (๓๐) การรักษาความสงบเรียบร้อย การส่งเสริมและสนับสนุนการป้องกันและรักษาความปลอดภัยในชีวิตและทรัพย์สิน
- (๓๑) กิจการอื่นใดที่เป็นผลประโยชน์ของประชาชนในท้องถิ่นตามที่ คณะกรรมการประกาศกำหนด

วิสัยทัศน์

“องค์กรของประชาชน เพื่อประชาชน สู่การพัฒนาที่ยั่งยืน”

ยุทธศาสตร์ของเทศบาลตำบลศรีสองรัก

- ยุทธศาสตร์ ที่ ๑ : การพัฒนาระบบสาธารณูปโภค สาธารณูปการ และระบบสุขาภิบาล
- ยุทธศาสตร์ ที่ ๒ : การพัฒนาสังคม คุณภาพชีวิต และเสริมสร้างความเข้มแข็งองค์กรชุมชน
- ยุทธศาสตร์ ที่ ๓ : การพัฒนาสาธารณสุข สิ่งแวดล้อม และการป้องกันบรรเทาสาธารณภัย
- ยุทธศาสตร์ ที่ ๔ : การพัฒนาการศึกษา ศาสนา ศิลปะ วัฒนธรรม การกีฬาและนันทนาการ
- ยุทธศาสตร์ ที่ ๕ : การพัฒนาการเมือง การบริหารจัดการที่ดีและการให้บริการสาธารณะ

แนวทางการพัฒนา

- ยุทธศาสตร์ ที่ ๑ : การพัฒนาระบบสาธารณูปโภค สาธารณูปการ และระบบสุขาภิบาล
 - ๑. พัฒนาสาธารณูปโภค สาธารณูปการ ระบบสุขาภิบาลสิ่งอำนวยความสะดวกขั้นพื้นฐาน
 - ๒. ส่งเสริมให้มีสวนสาธารณะนันทนาการ สถานที่ออกกำลังกาย
 - ๓. พัฒนาแหล่งน้ำเพื่อการอุปโภค-บริโภค และการเกษตร
- ยุทธศาสตร์ ที่ ๒ : การพัฒนาสังคม คุณภาพชีวิต และเสริมสร้างความเข้มแข็งองค์กรชุมชน
 - ๑. พัฒนาสังคมโดยการมีส่วนร่วมของคนในชุมชน
 - ๒. ส่งเสริมสวัสดิการสังคมสงเคราะห์ที่ครอบคลุม
 - ๓. พัฒนาบุคลากรและเครือข่ายแกนนำองค์กรชุมชนให้เข้มแข็ง
 - ๔. ส่งเสริมและสนับสนุนให้เกษตรกรลดการใช้สารเคมีและยาฆ่าแมลง
 - ๕. ส่งเสริมและสนับสนุนการประกอบอาชีพของประชาชนตามแนวนโยบายต่างๆ
 - ๖. สร้างความสามัคคี เสริมภูมิคุ้มกันในการป้องกันและแก้ไขปัญหาเฉพาะหน้า

➤ ยุทธศาสตร์ ที่ ๓ : การพัฒนาสาธารณสุข สิ่งแวดล้อม และการป้องกันบรรเทาสาธารณภัย

๑. พัฒนางานด้านป้องกันและควบคุมโรคติดต่อ
๒. พัฒนาการสร้างเสริมสุขภาพในชุมชน การให้บริการสาธารณสุขขั้นพื้นฐาน
๓. พัฒนางานกำจัดขยะมูลฝอยสิ่งปฏิกูลอย่างยั่งยืน
๔. พัฒนาสุขภาพิบาลและสร้างจิตสำนึกในการรักษาสิ่งแวดล้อม
๕. ป้องกันและลดความเสียหายหรือผลกระทบจากสาธารณภัย
๖. จัดฝึกอบรมบุคลากร/ประชาชนให้มีความรู้ด้านการป้องกันและบรรเทาสาธารณภัยและการช่วยเหลือผู้ประสบภัย

➤ ยุทธศาสตร์ ที่ ๔ : การพัฒนาการศึกษา ศาสนา ศิลปะ วัฒนธรรม การกีฬาและนันทนาการ

๑. พัฒนาศูนย์พัฒนาเด็กเล็กให้เป็นตามมาตรฐานการดำเนินงานศูนย์พัฒนาเด็กเล็กขององค์กรปกครองส่วนท้องถิ่น
๒. สร้างเสริมปลูกฝังความภาคภูมิใจในอัตลักษณ์ วัฒนธรรม ประเพณี วิถีชีวิต
๓. ส่งเสริมสนับสนุนให้ประชาชนออกกำลังกายและเล่นกีฬา
๔. พัฒนาปรับปรุงแหล่งท่องเที่ยวให้มีความสวยงามน่าท่องเที่ยว

➤ ยุทธศาสตร์ ที่ ๕ : การพัฒนาการเมือง การบริหารจัดการที่ดีและการให้บริการสาธารณะ

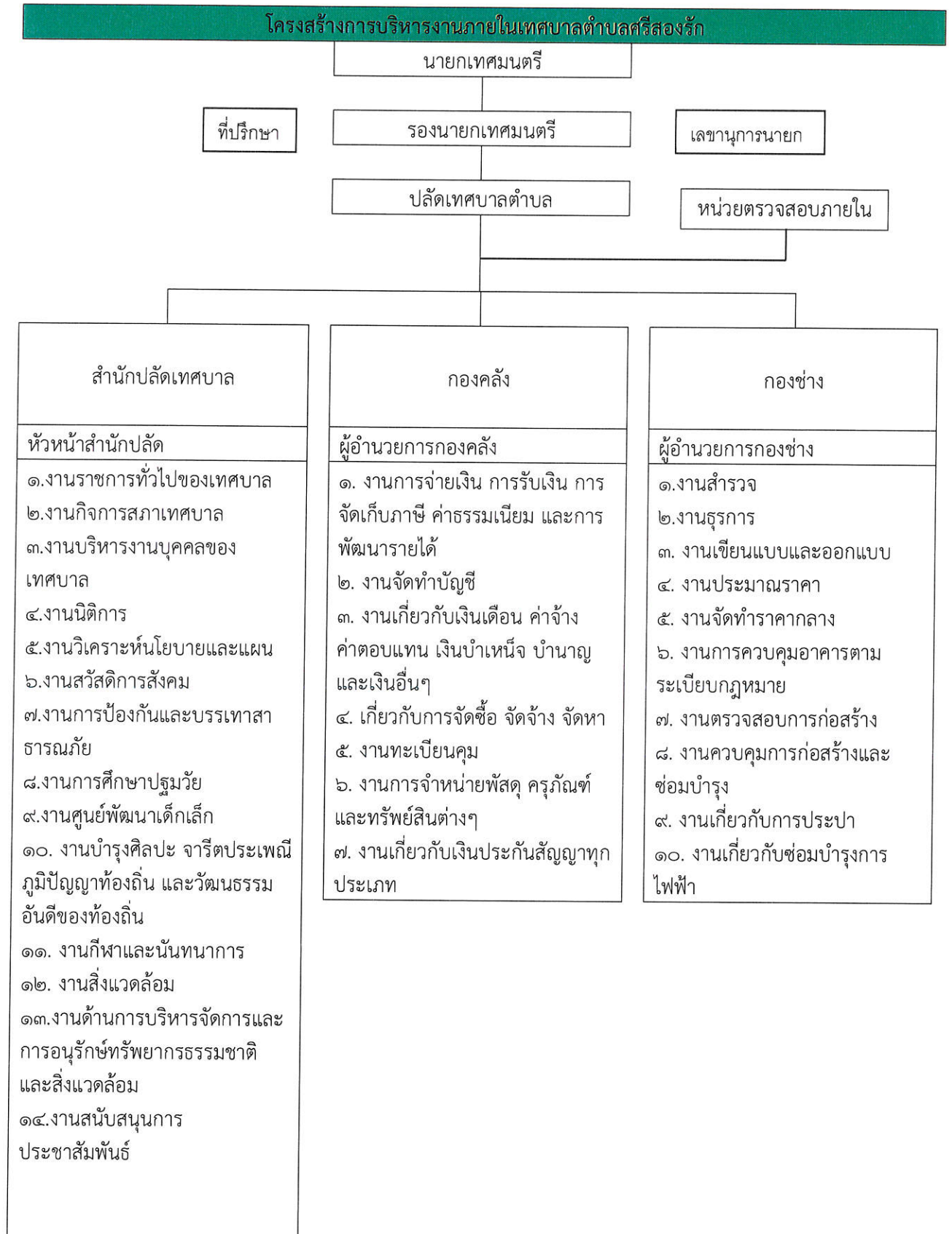
๑. สร้างกระบวนการรับรู้และการมีส่วนร่วมของประชาชน
๒. เพิ่มประสิทธิภาพองค์กรนำเทคโนโลยีสารสนเทศมาใช้ในการปฏิบัติงาน
๓. พัฒนาการบริการ ตอบสนองความต้องการที่แท้จริง

ภารกิจทั้ง ๕ ยุทธศาสตร์ ตามที่กฎหมายกำหนดให้อำนาจเทศบาลตำบล สามารถจะแก้ไขปัญหาของเทศบาลตำบลศรีสองรัก ได้เป็นอย่างดี มีประสิทธิภาพและประสิทธิผล โดยคำนึงถึงความต้องการของประชาชนในพื้นที่ ประกอบด้วยการดำเนินการของเทศบาลตำบลศรีสองรัก จะต้องสอดคล้องกับแผนพัฒนาเศรษฐกิจและสังคมแห่งชาติ แผนพัฒนาจังหวัด แผนพัฒนาอำเภอ แผนพัฒนาตำบล นโยบายของรัฐบาล และนโยบายของผู้บริหารเทศบาลตำบลศรีสองรัก เป็นสำคัญ

เป้าประสงค์

๑. ระบบสาธารณสุขโรค สาธารณูปการ และระบบสุขภาพิบาล ตอบสนองความต้องการอย่างทั่วถึง
๒. พัฒนาเครือข่ายองค์กรชุมชน จิตอาสาเพื่อให้มีศักยภาพในการดูแลผู้สูงอายุ ผู้พิการ ผู้ด้อยโอกาสทางสังคม ให้ได้รับการดูแลอย่างทั่วถึงเท่าเทียม
๓. เสริมสร้างศักยภาพให้องค์กรชุมชนเพิ่มพูนความรู้ด้านต่างๆ เพื่อยกระดับคุณภาพชีวิต ก้าวทันกับการเปลี่ยนแปลง สามารถจัดการตนเองและชุมชนได้
๔. ส่งเสริมการทำงานร่วมกับอาสาสมัครสาธารณสุข หน่วยงานด้านสาธารณสุข ดำเนินการป้องกันและระงับโรคติดต่อ เชิงรุก ลดอัตราผู้ป่วยไม่เกินเกณฑ์ตามมาตรฐาน
๕. บริหารจัดการสิ่งปฏิกูล มูลฝอย แบบครบวงจร ตามหลักเกณฑ์และแผนปฏิบัติงาน
๖. บำรุงทรัพยากรธรรมชาติและสิ่งแวดล้อมให้ใช้ประโยชน์อย่างเหมาะสมและยั่งยืน
๗. ลดความสูญเสีย มีความปลอดภัยในชีวิตและทรัพย์สิน ที่เกิดจากสาธารณภัย
๘. เด็กเล็กก่อนวัยเรียนให้มีการพัฒนาเหมาะสมตามวัย ด้านร่างกาย วินัย อารมณ์ สังคม สติปัญญา

๙. เด็กและเยาวชนมีพลังทางความคิดพัฒนาตนเอง ปัญหาทางสังคมลดลง
๑๐. อัตลักษณ์ วัฒนธรรม ประเพณี วิถีชีวิต จุดเด่นทางทรัพยากรธรรมชาติเกิดการพัฒนาค่อยๆ และได้รับการถ่ายทอดบนพื้นฐานแนวคิดการ “ต่อยอดอดีต”
๑๑. ปัญหายาเสพติดลดลง เกิดความรักความสามัคคีในชุมชน เด็ก เยาวชนและประชาชนมีสุขภาพพลานามัยแข็งแรง
๑๒. ส่งเสริมการปกครองระบอบประชาธิปไตย โดยให้ความเสมอภาคและหลักการมีส่วนร่วมของประชาชน
๑๓. ลดขั้นตอนการปฏิบัติงานผู้รับบริการได้รับความสะดวก รวดเร็ว ยกย่องคุณภาพการปฏิบัติงานให้สอดคล้องกับพระราชกฤษฎีกาว่าด้วยหลักเกณฑ์และวิธีการบริหารกิจการบ้านเมืองที่ดี พ.ศ. ๒๕๔๖
๑๔. เพิ่มขีดสมรรถนะในการปฏิบัติงาน เกิดการเรียนรู้ร่วมกันภายในองค์กร



บทที่ ๓

การบริหารความเสี่ยงของเทศบาลตำบลศรีสองรัก

เทศบาลตำบลศรีสองรัก ได้ประยุกต์หลักการบริหารจัดการความเสี่ยงทั่วทั้งองค์กร (Enterprise Risk Management : ERM) เพื่อกำหนดแนวทางในการดำเนินการบริหารจัดการความเสี่ยงขององค์กรให้บรรลุเป้าหมายยุทธศาสตร์ ร่วมกับ ระบบมาตรฐาน ISO ๓๑๐๐๐ และระบบบริหารงานคุณภาพ ISO ๙๐๐๑:๒๐๑๕ (Risk and Opportunities) ครอบคลุมการจัดวางระบบบริหารความเสี่ยงของเทศบาลตำบลศรีสองรักให้เป็นไปอย่างเหมาะสมตามมาตรฐานที่กำหนด ภายใต้กรอบนโยบายการบริหารความเสี่ยงที่มุ่งเน้นให้เกิด Risk Awareness Culture ด้วยการดำเนินการตามขั้นตอน การบริหารจัดการความเสี่ยงตั้งแต่การระบุปัจจัยเสี่ยง สาเหตุความเสี่ยงที่จะทำให้ไม่บรรลุวัตถุประสงค์ที่กำหนดไว้ วิเคราะห์ความเสี่ยง และจัดระดับความเสี่ยง ตลอดจนจัดทำแผนบริหารจัดการความเสี่ยง ติดตามแผนการดำเนินงาน ภายใต้ ๘ องค์ประกอบ ได้แก่ ๑) บริบทภายในและภายนอกองค์กร ๒) การกำหนดวัตถุประสงค์ ๓) การชี้แจงเหตุการณ์ ๔) การประเมินความเสี่ยง ๕) การตอบสนองความเสี่ยง ๖) กิจกรรมการควบคุม ๗) สารสนเทศและการสื่อสาร และ ๘) การติดตามประเมินผล

๑. ขอบเขตบริบทภายในและภายนอกองค์กร (INTERNAL & EXTERNAL CONTEXT)

๑.๑ บริบทภายในองค์กร (Internal Context)

๑) ระบบ (System) เทศบาลตำบลศรีสองรัก มีระบบการบริหารงานที่มีโครงสร้างไม่ซับซ้อน และมีความคล่องตัวในการปรับเปลี่ยนโครงสร้างให้เหมาะสมกับสถานการณ์

๒) บุคลากร (Staff) บุคลากรมีความรู้ความสามารถตรงตามตำแหน่งงาน ตามมาตรฐานกำหนดตำแหน่ง

มีการส่งเสริมการเพิ่มพูนความรู้ ความสามารถของบุคลากร โดยการ สนับสนุนการฝึกอบรม และให้มีการรายงานผลการฝึกอบรม ตลอดจนการนำไปใช้ประโยชน์เพื่อจัดทำเป็นองค์ความรู้ (Knowledge Management: KM) เพื่อเผยแพร่ ให้พนักงานได้นำไปใช้ประโยชน์

๓) ทักษะ (Skill) บุคลากรมีทักษะในการปฏิบัติงานได้หลากหลายและสามารถทำงานได้เฉพาะทาง ตรงตามภาระงาน (Job Description) และมีประสบการณ์ในการทำงานที่สามารถพัฒนาต่อยอด ในการทำงานภารกิจอื่นๆ ได้อีก

๔) โครงสร้าง (Structure) เทศบาลตำบลศรีสองรักมีโครงสร้างองค์กรที่ มีการกำหนดบทบาทหน้าที่ และแนวทางปฏิบัติที่ชัดเจน มีการแบ่งโครงสร้างการบริหารงานและกำหนดบทบาท หน้าที่แต่ละสำนัก/กอง รวมถึงได้มีการสื่อสารให้พนักงานได้รับทราบอย่างทั่วถึง

๕) กลยุทธ์ (Strategy) มีการจัดทำแผนยุทธศาสตร์และแผนพัฒนาท้องถิ่น และทบทวนตามรอบการทบทวนอย่างต่อเนื่อง รวมถึงการรับฟังความคิดเห็นความต้องการจากประชาชน เพื่อนำมาปรับกลยุทธ์ การดำเนินงาน ภายใต้การเชื่อมโยงกับนโยบายระดับชาติ ระดับกระทรวง ระดับภูมิภาค ระดับจังหวัด ฯลฯ

๑.๒ บริบทภายนอก (External Context)

๑) การเมือง (Politic) เทศบาลตำบลศรีสองรัก ดำเนินการภายใต้การสนับสนุนของรัฐบาลที่สอดคล้องกับยุทธศาสตร์ชาติ ๒๐ ปี และแผนพัฒนาเศรษฐกิจและสังคมแห่งชาติฉบับที่ ๑๓

จุดแข็ง (Strength)	จุดอ่อน (Weakness)
<p>๑. มีสภาพอากาศ ธรรมชาติและสิ่งแวดล้อมที่ดี ทรัพยากรธรรมชาติมีความอุดมสมบูรณ์พื้นที่ตำบลเป็นแหล่งต้นน้ำธรรมชาติ มีพื้นที่ป่าสาธารณประโยชน์พื้นที่จำนวนมาก</p> <p>๒. เศรษฐกิจที่เริ่มขยายตัวจากพื้นที่ติดต่อก ทำให้แนวโน้มการเจริญเติบโตธุรกิจ การบริการเพิ่มมากขึ้น เส้นทางคมนาคม ที่เป็นเชื่อมโยงกับจังหวัดพิษณุโลกและจังหวัดเพชรบูรณ์ซึ่งเป็นเส้นทางเข้าสู่กรุงเทพฯทำให้เอื้ออำนวยต่อการค้าการลงทุน การท่องเที่ยว</p> <p>๓. ประชากรส่วนใหญ่เป็นคนที่เกิดและอาศัยอยู่ในพื้นที่เป็นประชากรที่สืบเชื้อสายมาตั้งแต่ บรรพบุรุษ ผู้นำและประชาชนมีความสามัคคี สังคมชุมชนเข้มแข็ง โดยมีขนบธรรมเนียม วัฒนธรรม ศาสนา ประเพณี ทางสังคมที่สืบสานจากบรรพบุรุษเป็นเครื่องมือหล่อหลอมจิตใจทำให้มีความเอื้ออาทร</p> <p>๔. โรงพยาบาลสมเด็จพระยุพราชด่านซ้าย ตั้งอยู่ในเขตเทศบาล มีเครื่อง บุคลากรทางการแพทย์ ที่ทันสมัยและเชี่ยวชาญ อาสาสมัครสาธารณสุข ประชาชนใส่ใจดูแลสุขภาพของตนเอง</p> <p>๕. มีสถานศึกษาถึงระดับมัธยมศึกษาตอนปลายอยู่ในพื้นที่ทำให้การเข้าถึงระบบการศึกษาขั้นพื้นฐานได้สะดวก สนับสนุนการเรียนรู้เพื่อยกระดับคุณภาพชีวิตที่ดียิ่งขึ้น</p> <p>๖. สำนักงานตั้งอยู่ในชุมชนเมือง อาคารสำนักงานที่รองรับการบริการประชาชนได้อย่างสะดวก การติดต่อสื่อสาร การเดินทาง ประสานงานกับหน่วยงานต่างๆ รวดเร็วคล่องตัว</p> <p>๗. ประเพณีบุญหลวงและการละเล่นผีตาโขนบ้านนาเวียงและบ้านนาท่ม -บ้านหนามแท่ง , วัดนครมิทวิปัสสนา , น้ำตกแก่งสองคอน แหล่งท่องเที่ยวทางวัฒนธรรมและทางธรรมชาติในเขตเทศบาลตำบลศรีสองรัก</p> <p>๘. เป็นแหล่งต้นน้ำตามธรรมชาติ มีน้ำตามธรรมชาติไหลตลอดทั้งปี</p> <p>๙. พื้นที่เหมาะสมรองรับการขยายเขตชุมชนเมือง</p>	<p>๑. พื้นที่ทำมาหากินมีอย่างจำกัดและไม่มีเอกสารสิทธิ์ พื้นที่ทำกินบางส่วนเขตป่าสงวนแห่งชาติ มีการบุกรุกที่ทำกินอย่างต่อเนื่องพื้นที่ป่า สาธารณประโยชน์ถูกบุกรุก พื้นที่บางหมู่บ้านมีความเสี่ยงเกิด สาธารณภัย เกษตรกรใช้สารเคมีเพื่อการเพาะปลูกเพิ่มขึ้น ทำให้ดินเสื่อมคุณภาพและทำลายธรรมชาติและสิ่งแวดล้อม สิ่งแวดล้อมทางธรรมชาติ มีความเปลี่ยนแปลงส่งผลให้ปัจจัยในการดำรงชีวิต</p> <p>๒. เทศบาลตำบลศรีสองรักได้รับงบประมาณอุดหนุนจากรัฐบาล ในสัดส่วนที่น้อย การวางแผนด้านโครงสร้างพื้นฐานจึงไม่เอื้ออำนวย ต่อการรองรับการเจริญเติบโตทางเศรษฐกิจการขยายตัวของชุมชนเมืองไม่มีผังเมืองรองรับ ส่งผลกระทบต่อ การวางระบบสาธารณสุขปโภค สาธารณูปการ การบริการ สาธารณะ</p> <p>๓. ความเปลี่ยนแปลงของวิถีชีวิต วัฒนธรรมโลกของวัตถุทำให้สถาบันครอบครัวอ่อนแอ ความเสื่อมถอยด้านคุณธรรมจริยธรรม การแพร่ระบาดของยาเสพติด กระแสวัฒนธรรมต่างชาติมีอิทธิพลเยาวชนไม่เข้าถึงแก่นแท้ของวัฒนธรรมของท้องถิ่น ผู้สูงอายุมีจำนวนเพิ่มขึ้นมาก การดำรงชีพต้องดิ้นรนหารายได้เพื่อการยังชีพที่เพิ่มขึ้นทำให้เวลาที่ให้กับครอบครัวน้อยลงทำให้สังคมอ่อนแอ</p> <p>๔. ความเปลี่ยนแปลงของสภาพอากาศ การใช้สารเคมีในการทำการเกษตร ราษฎรได้รับสารเคมีตกค้างจากพืชผักที่นำมาแปรรูปประกอบเป็นอาหารบริโภค มีความเสี่ยงและเกิดโรค อีกทั้งการใช้สารเคมีส่งผลทำให้สภาพแวดล้อมถูกทำลาย</p> <p>๕. การพัฒนาศักยภาพการแข่งขันทางการศึกษา การเปลี่ยนแปลงเชิงนโยบายทางการศึกษา สถานที่กับสื่อการเรียนการสอนที่ไม่สนับสนุนการเรียนการสอนอย่างเต็มที่ สื่อ สังคม ที่มีความอ่อนไหวเด็กและเยาวชนมีพฤติกรรมการเล่นแบบที่ไม่ถูกต้อง</p>

จุดแข็ง (Strength)	จุดอ่อน (Weakness)
	<p>๖. ที่ดินตั้งสำนักงานไม่อยู่ในการถือครองของเทศบาล วัสดุ อุปกรณ์ เครื่องมือที่ใช้ในสำนักงานชำรุดเสื่อมสภาพ บุคลากรที่ปฏิบัติหน้าที่มีไม่เพียงพอกับการกิจตามอำนาจหน้าที่ การมีส่วนร่วมของภาคประชาชนไม่มากเท่าที่ควร</p> <p>๗. กิจกรรมงานบุญหลวงและประเพณีการเล่นผีตาโชนของชาวอำเภอด่านซ้าย ถือเป็นวัฒนธรรมอันดีงามของท้องถิ่น ที่บ่งบอกถึงวิถีชีวิตคนไทดำที่เป็นที่รู้จักกันอย่างแพร่หลาย โดยจะกำหนดให้มีขึ้นในแต่ละปีจากความเชื่อทางผู้นำทางวัฒนธรรมท้องถิ่นคนด่านซ้าย(เจ้ากวน) โดยการเข้าทรงแล้วกำหนดวันจัดงาน ซึ่งกิจกรรมต่างๆในงานประเพณีดังกล่าว หากตรงกับวันเสาร์อาทิตย์หรือวันหยุดราชการ จะมีนักท่องเที่ยว ทั้งไทยและต่างประเทศมาเที่ยวจำนวนมาก แต่หากการเข้าทรงเพื่อกำหนดวันจัดงานออกมาไม่ตรงกับวันหยุดราชการหรือวันเสาร์-อาทิตย์ จะมีนักท่องเที่ยวจำนวนน้อย ส่งผลกระทบต่อภาพลักษณ์การท่องเที่ยวจังหวัดเลย ภาคธุรกิจการท่องเที่ยว และผู้ประกอบการค้าขาย และประชาชนผู้มีรายได้น้อยลดลงจากอาชีพเสริมในช่วงเทศกาล</p> <p>๘. ระบบประปาไม่ทั่วถึง ไม่มีแหล่งกักเก็บน้ำขนาดกลาง ในฤดูแล้งน้ำไม่เพียงพอต่อการอุปโภค – บริโภค และการเพาะปลูก</p> <p>๙. ไม่ได้มีการวางผังเมืองตั้งแต่ต้นถนนหลายสายเริ่มชำรุดเนื่องจากรถบรรทุกหนักสัญจรไม่ได้รับการซ่อมแซมตามระยะ ชุมชนแออัด บ้านเรือนราษฎรขยายตัว มีปัญหาเรื่องการปล่อยน้ำทิ้งปัญหาด้านขยะและด้านสิ่งแวดล้อม สิ่งแวดล้อมในหมู่บ้าน</p>

๑.๓ การวิเคราะห์ SWOT Analysis

จากข้อมูลสภาพทั่วไปรวมทั้งข้อมูลเฉพาะแต่ละด้าน ตลอดจนแนวโน้มการเปลี่ยนแปลงต่างๆที่กำลังเผชิญอยู่ เทศบาลตำบลศรีสองรัก ได้มีการวิเคราะห์สถานะแวดล้อมขององค์ประกอบภายในและองค์ประกอบภายนอกและกำหนดเป็น จุดแข็ง จุดอ่อน โอกาส และภัยคุกคาม ดังนี้

โอกาส (Opportunity)	อุปสรรค (Threat)
<p>๑. หน่วยงานต่างๆให้ความสำคัญต่อการอนุรักษ์สิ่งแวดล้อมประชาชนส่วนใหญ่เห็นประโยชน์และคุณค่าทรัพยากรธรรมชาติสิ่งแวดล้อมมากยิ่งขึ้น นโยบายที่ดินที่ทำกินของราษฎรเริ่มมีความชัดเจน</p> <p>๒. มีการขยายตัวของผู้ประกอบการด้านต่างๆมาในเขตพื้นที่เทศบาลศรีสองรักรองรับ เนื่องจากพื้นที่ของท้องถิ่นใกล้เคียงซึ่งเป็นเขตติดต่อกันมีความหนาแน่นและแออัด</p> <p>๓. ผู้นำ ชาวบ้าน มีความรักใคร่ปรองดองมีความเข้มแข็งมีการสืบสานวัฒนธรรมประเพณีที่ยั่งยืน และถ่ายทอดวัฒนธรรม ประเพณีต่อคนรุ่นสู่รุ่น โดยมีพุทธศาสนาเป็นเครื่องยึดเหนี่ยวจิตใจ องค์กรภายนอกเห็นคุณค่าภูมิปัญญาในท้องถิ่น</p> <p>๔. บุคลากรทางการแพทย์ความรู้ ความสามารถส่งเสริมด้านสุขภาพ วัฒนธรรมการบริโภคพื้นบ้านจากธรรมชาติเป็นภูมิปัญญาของชาวบ้าน มีแหล่งอาหารตามธรรมชาติ</p> <p>๕. มีบุคลากรที่มีคุณภาพ มีองค์ความรู้หลากหลายในการพัฒนาศักยภาพผู้เรียนรู้อาจส่งเสริมให้มีการพัฒนาองค์ความรู้ด้านต่างๆ เช่น ด้านภาษาต่างประเทศ ด้านเทคโนโลยี เป็นต้น เพื่อรองรับการเข้าสู่ประชาคมอาเซียน</p> <p>๖. บุคลากรที่มีศักยภาพ มีความสะดวกในการติดต่อการให้ความร่วมมือระหว่างหน่วยงานเป็นไปด้วยดี ผู้บริหารเทศบาลมีทัศนคติ มีประสบการณ์ทางเมืองการปกครอง</p> <p>๗. นโยบายของรัฐบาล/จังหวัดเลย ที่สนับสนุนส่งเสริมด้านการท่องเที่ยวพื้นตำบลด้านชายมีแหล่งท่องเที่ยวตาม ธรรมชาติและประเพณีวัฒนธรรมที่หลากหลาย เที่ยวได้ทั้งปี ซึ่งอยู่ในกลุ่มพัฒนาพื้นที่ท่องเที่ยว ด้านชาย นาแห้ว ภูเรือสามารถพัฒนาเป็นแหล่งท่องเที่ยวได้</p> <p>๘. แหล่งต้นน้ำธรรมชาติ สามารถพัฒนาให้เกิดประโยชน์อย่างสูงสุด จะเป็นด้านอุปโภค บริโภค เกษตรกรรมเพื่อการเพาะปลูกเพื่อบริโภค ในด้านเกษตรผสมผสาน ใช้พื้นที่ให้เกิดประโยชน์ อย่างสูงสุด</p>	<p>๑. ที่ดินมีราคาเพิ่มขึ้น นายทุนจากต่างพื้นที่ซื้อที่ดินจากราษฎรในพื้นที่ ทำให้มีการบุกรุกพื้นที่ป่าสาธารณประโยชน์ ป่าสงวนแห่งชาติ การปลูกสร้างบ้านเรือนการถมที่ดินรुक้าทางเดินน้ำ ทางเดินสาธารณะ</p> <p>๒. งบประมาณที่จะปรับปรุง ก่อสร้างวางระบบสาธารณูปโภค สาธารณูปการ ไม่เพียงพอต่อการพัฒนา งานโครงสร้างพื้นฐานซึ่งต้องใช้งบประมาณมาก แผนไม่ได้นำไปใช้ประโยชน์ ภารกิจการวางแผนการติดตาม งบประมาณไม่ต่อเนื่องการวางรูปแบบการพัฒนา กำหนดทิศทางและเป้าหมาย ไม่เชื่อมโยงกัน การวิเคราะห์ข้อมูลการจัดระบบการวางแผน การนำแผนไปใช้ ไม่ว่าจะจากรัฐบาล จังหวัด อำเภอ เทศบาล ส่วนราชการที่เกี่ยวข้อง จึงไม่เป็นรูปธรรมในการดำเนินการ</p> <p>๓. การแข่งขันด้านวัตถุทำให้สังคมอ่อนแอ การแพร่ระบาดของ ยาเสพติด สื่อที่เผยแพร่วัฒนธรรมต่างชาติโดยไม่คำนึงถึงผลกระทบที่เกิดกับเด็กและเยาวชน ประชาชนมีส่วนร่วมน้อยการเป็นผู้รับมากกว่าเป็นผู้ให้คนในสังคมเริ่มอ่อนแอ</p> <p>๔. การถ่ายทอดองค์ความรู้ด้านสุขภาพด้านภูมิปัญญาชาวบ้านไม่มีการต่อยอดทางและสนใจอย่างเป็นรูปธรรม การใช้สารเคมีเพื่อการเพาะปลูกสารเคมีตกค้าง</p> <p>๕. จำนวนของบุคลากรทางการศึกษา ด้านภาษาต่างประเทศ ด้านเทคโนโลยีมีน้อย ผู้เรียนรู้อาจไม่รู้เรื่อง ความไม่มีระเบียบวินัย วัฒนธรรมจากภายนอกจากสื่อที่ไม่ดีเข้ามาสู่ เด็กเยาวชน ได้ง่าย</p> <p>๖. งบประมาณเทศบาลรายได้จากเงินอุดหนุนรัฐบาลไม่ได้รับจัดสรรตามสัดส่วนของการยกฐานะเป็นเทศบาล บุคลากรไม่เป็นไปตามโครงสร้างการตามภารกิจที่ถ่ายโอน วัสดุอุปกรณ์ชำรุดตามสภาพและไม่เพียงพอในการบริการสาธารณะ</p> <p>๗. หน่วยงานที่ให้สนับสนุนการพัฒนาศักยภาพ การท่องเที่ยว ไม่ได้ช่วยเหลือดูแลงบประมาณแก่หน่วยงานที่รับผิดชอบ งบประมาณไม่ได้รับการกระจายให้เหมาะสมกับการพัฒนาการท่องเที่ยวอย่างยั่งยืน</p>

<p>๙. พื้นที่ตำบลมีเส้นทางหลวงเชื่อมต่อเขตจังหวัดพิษณุโลก, จังหวัดเพชรบูรณ์ เส้นทางหลวงเชื่อมต่อกับอำเภอนาแห้ว อำเภอภูเรือราชการอำเภอใกล้เคียงเดินทางมาทำธุรกรรมทางการเงิน จับจ่ายใช้สอยซื้อขายแลกเปลี่ยนสินค้าในพื้นที่มีพื้นที่เหมาะสมที่พัฒนาเส้นทางเพื่อรองรับการขยายตัวด้านเศรษฐกิจ</p>	
--	--

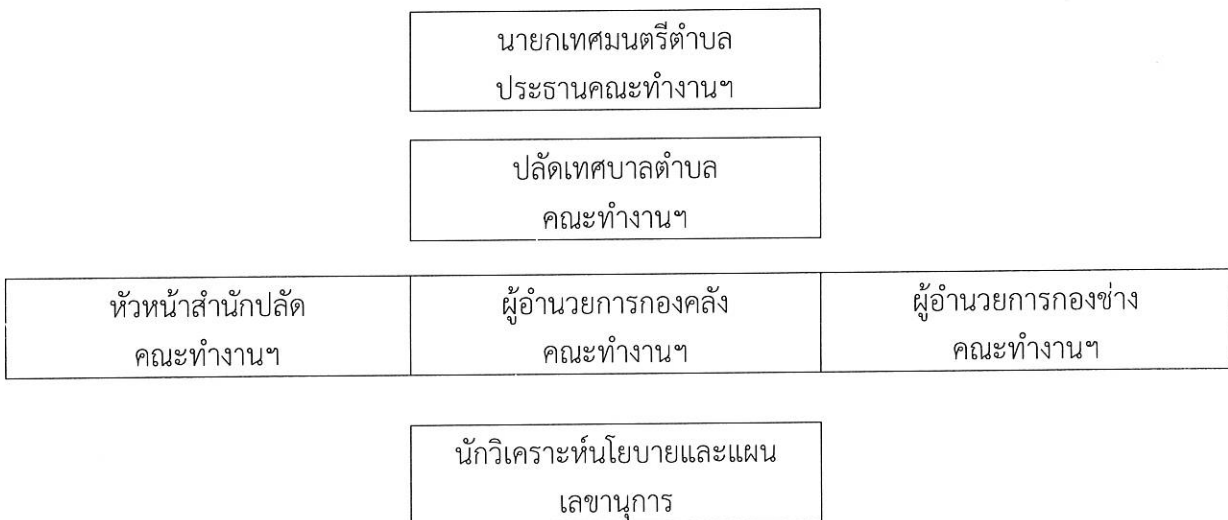
๒. วัตถุประสงค์การบริหารความเสี่ยง

- ๑) เพื่อดำเนินการตามหลักการบริหารความเสี่ยงในการชี้บ่ง ประเมิน และการจัดการความเสี่ยงภายในและภายนอกอย่างครอบคลุมครบถ้วน
- ๒) เพื่อบริหารจัดการให้ความเสี่ยงขององค์การบริหารความเสี่ยงอยู่ในระดับที่ยอมรับได้
- ๓) เพื่อกำหนดมาตรการ แผนงาน โครงการ และกิจกรรมการจัดการความเสี่ยงได้อย่างเป็นระบบ และต่อเนื่อง
- ๔) เพื่อให้บุคลากรของเทศบาลตำบลศรีสองรัก มีส่วนร่วมในการรับรู้ ตระหนัก และดำเนินการตลอดจนให้ความสำคัญ ของการบริหารความเสี่ยงตามนโยบายการบริหารความเสี่ยงขององค์กร (Risk Awareness Culture)

๓. นโยบายการบริหารความเสี่ยง

- ๑) การบริหารความเสี่ยงทั่วทั้งองค์กรผ่านการจัดการองค์ความรู้
- ๒) ผู้บริหาร/เจ้าหน้าที่ทุกคนมีส่วนร่วมในการบริหารความเสี่ยง
- ๓) สนับสนุนกิจกรรมการบริหารความเสี่ยงโดยใช้ทรัพยากรให้เกิดประสิทธิภาพมากที่สุดและจัดการความเสี่ยงได้อย่างเหมาะสม
- ๔) นำระบบเทคโนโลยีสารสนเทศที่ทันสมัยมาใช้ในกระบวนการบริหารความเสี่ยง และสนับสนุนให้เจ้าหน้าที่ทุกระดับเข้าถึงสารสนเทศเพื่อการบริหารความเสี่ยง
- ๕) ติดตามทบทวนความเสี่ยงให้สอดคล้องกับสภาวะแวดล้อมที่เปลี่ยนแปลง
- ๖) ส่งเสริมวัฒนธรรมองค์กรด้านการตระหนักถึงความเสี่ยงและความโปร่งใสในการปฏิบัติงาน
- ๗) นำองค์ความรู้ขององค์กรสร้างมูลค่าตอบแทนสู่สังคม

๔. โครงสร้างการบริหารงานการบริหารความเสี่ยง



คณะผู้รับผิดชอบการบริหารจัดการความเสี่ยงของเทศบาลตำบลศรีสองรัก

๑. นายปรากฏ	ไชยนอก	นายกเทศมนตรีตำบลศรีสองรัก
๒. นายต่อศักดิ์	กันสุข	ปลัดเทศบาลตำบลศรีสองรัก
๓. นางหรรษลักษณ์	สุทธิ	หัวหน้าสำนักปลัดเทศบาล
๔. นางสุนันทา	พรหมรักษา	ผู้อำนวยการกองคลัง
๕. นายทวี	ทองไว	ผู้อำนวยการกองช่าง
๖. นายศุภชัย	วังคำ	นักทรัพยากรบุคคล
๗. นางสาวนิภาภัทร์	เสนารินทร์	นักจัดการงานทั่วไป
๘. นางสาวณัฐสุดา	จ้าวชัย	นักวิเคราะห์นโยบายและแผน
๙. นางสาวชล มาวัน		นักพัฒนาชุมชนปฏิบัติการ
๑๐. นางสาวกมลทิพย์ รัตนมงคล		นักวิชาการศึกษาปฏิบัติการ

บทที่ ๔

กระบวนการบริหารความเสี่ยง

กระบวนการบริหารความเสี่ยง เป็นกระบวนการที่ใช้ในการระบุ วิเคราะห์ ประเมิน และ จัดลำดับ ความเสี่ยงที่มีผลกระทบต่อการบรรลุวัตถุประสงค์ในการดำเนินงานขององค์กร รวมทั้งการจัดทำแผน บริหารจัดการความเสี่ยง โดยกำหนดแนวทางการควบคุมเพื่อป้องกันหรือลดความเสี่ยงให้อยู่ในระดับที่ยอมรับได้ ซึ่งเทศบาลตำบลศรีสองรัก มีขั้นตอนหรือกระบวนการบริหารความเสี่ยง ขั้นตอนหลัก ดังนี้

๑. **ระบุความเสี่ยง** เป็นการระบุเหตุการณ์ใดๆ ทั้งที่มีผลดี และผลเสียต่อการบรรลุ วัตถุประสงค์ โดยต้องระบุได้ด้วยว่าเหตุการณ์นั้นจะเกิดที่ไหน เมื่อใด และเกิดขึ้นได้อย่างไร

๒. **ประเมินความเสี่ยง** เป็นการวิเคราะห์ความเสี่ยง และจัดลำดับความเสี่ยง โดยพิจารณาจาก การประเมินโอกาสที่จะเกิดความเสี่ยง และความรุนแรงของผลกระทบจากเหตุการณ์ความเสี่ยง โดยอาศัยเกณฑ์ มาตรฐานที่ได้กำหนดไว้ ทำให้การตัดสินใจจัดการกับความเสี่ยงเป็นไปอย่างเหมาะสม

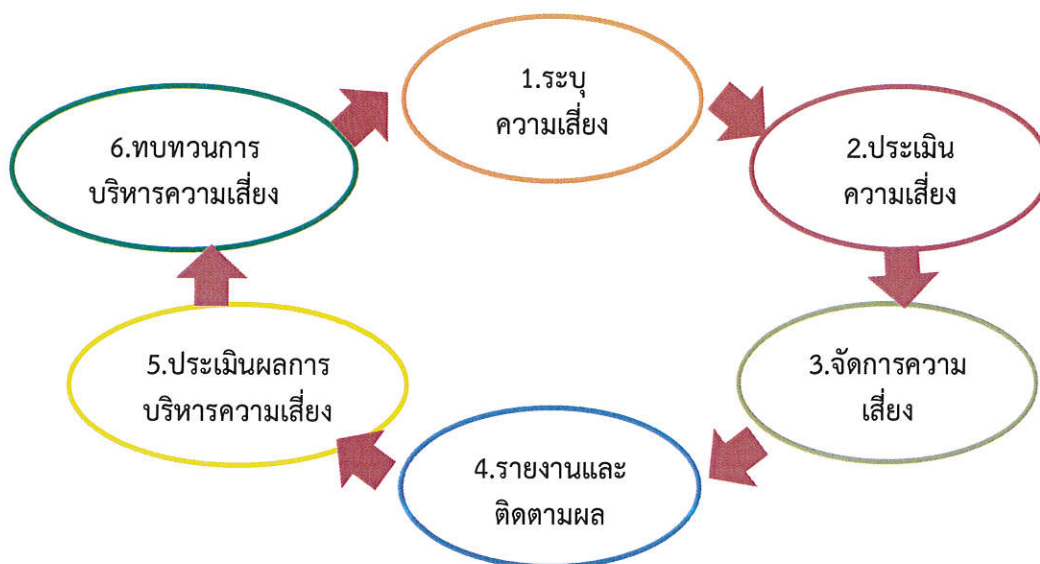
๓. **จัดการความเสี่ยง** เป็นการกำหนดมาตรการหรือแผนปฏิบัติการในการจัดการ และควบคุม ความเสี่ยงที่สูง(High) และสูงมาก(Extreme) นั้นให้ลดลง ให้อยู่ในระดับที่ยอมรับได้ สามารถปฏิบัติได้จริง และ ควรต้องพิจารณาถึงความคุ้มค่าในด้านค่าใช้จ่ายและต้นทุนที่ต้องใช้ลงทุนในการกำหนดมาตรการ หรือ แผนปฏิบัติการนั้นกับประโยชน์ที่จะได้รับด้วย

๔. **รายงานและติดตามผล** เป็นการรายงานและติดตามผลการดำเนินงานตามแผนบริหาร ความเสี่ยง ที่ได้ดำเนินการทั้งหมดตามลำดับให้ฝ่ายบริหารรับทราบและให้ความเห็นชอบดำเนินการตามแผน บริหารความเสี่ยง

๕. **ประเมินผลการบริหารความเสี่ยง** เป็นการประเมินการบริหารความเสี่ยงประจำปี เพื่อให้ มั่นใจว่าองค์กรมีการบริหารความเสี่ยงเป็นไปอย่างเหมาะสม เพียงพอ ถูกต้อง และมีประสิทธิผล มาตรการ หรือ กลไกการควบคุมความเสี่ยง (Control Activity) ที่ดำเนินการ สามารถลดและควบคุมความเสี่ยงที่ เกิดขึ้นได้จริง และอยู่ในระดับที่ยอมรับได้ หรือต้องจัดทำมาตรการหรือตัวควบคุมอื่นเพิ่มเติม เพื่อให้ความ เสี่ยงที่ยังเหลืออยู่ หลังมีการจัดการ (Residual Risk) อยู่ในระดับที่ยอมรับได้ และให้องค์กรมีการบริหาร ความเสี่ยงอย่างต่อเนื่อง

๖. **ทบทวนการบริหารความเสี่ยง** เป็นการทบทวนประสิทธิภาพของแนวการบริหาร ความ เสี่ยง ในทุกขั้นตอน เพื่อพัฒนาระบบให้ดียิ่งขึ้น

กระบวนการบริหารความเสี่ยงของเทศบาลตำบลศรีสองรัก



๑. การระบุความเสี่ยง เป็นกระบวนการที่ผู้บริหารและผู้ปฏิบัติงาน ร่วมกันระบุความเสี่ยงและปัจจัยเสี่ยง โดยต้อง คำนึงถึงความเสี่ยงที่มีสาเหตุมาจากปัจจัยทั้งภายในและภายนอก ปัจจัยเหล่านี้มีผลกระทบต่อ วัตถุประสงค์ และเป้าหมายขององค์กร หรือผลการปฏิบัติงานทั้งในระดับองค์กรและระดับกิจกรรม ในการระบุปัจจัยเสี่ยงจะต้องพิจารณาว่ามีเหตุการณ์ใดหรือกิจกรรมใดของกระบวนการปฏิบัติงานที่อาจเกิดความผิดพลาด ความเสียหายและไม่บรรลุวัตถุประสงค์ที่กำหนด รวมทั้งมีทรัพย์สินใดที่จำเป็นต้องได้รับการดูแลป้องกัน รักษา ดังนั้นจึงจำเป็นต้องเข้าใจในความหมายของ “ความเสี่ยง (Risk)” “ปัจจัยเสี่ยง (Risk Factor)” และ “ประเภทความเสี่ยง” ก่อนที่จะดำเนินการระบุความเสี่ยงได้อย่างเหมาะสม

๑.๑ ความเสี่ยง (Risk) หมายถึง เหตุการณ์หรือการกระทำใดๆ ที่อาจเกิดขึ้นภายใต้สถานการณ์ที่ไม่แน่นอนและจะส่งผล กระทบหรือสร้างความเสียหาย (ทั้งที่เป็นตัวเงินและไม่เป็นตัวเงิน) หรือก่อให้เกิดความล้มเหลว หรือลดโอกาสที่จะบรรลุเป้าหมายตามภารกิจหลักขององค์กร และเป้าหมายตามแผนปฏิบัติงาน

๑.๒ ปัจจัยเสี่ยง (Risk Factor) หมายถึง ต้นเหตุ หรือสาเหตุที่มาของความเสี่ยง ที่จะทำให้เกิดไม่บรรลุ วัตถุประสงค์ที่กำหนดไว้ โดยต้องระบุได้ด้วยว่าเหตุการณ์นั้นจะเกิดที่ไหน เมื่อใด และเกิดขึ้นได้อย่างไร และทำไม

ทั้งนี้ สาเหตุของความเสี่ยงที่ระบุ ควรเป็นสาเหตุที่แท้จริง เพื่อจะได้วิเคราะห์และกำหนดมาตรการลด ความเสี่ยงในภายหลังได้อย่างถูกต้อง โดยปัจจัยเสี่ยงแบ่งได้ ๒ ด้าน ดังนี้

๑) ปัจจัยเสี่ยงภายนอก คือ ความเสี่ยงที่ไม่สามารถควบคุมการเกิดได้โดยองค์กร เช่น เศรษฐกิจ สังคม การเมือง กฎหมาย คู่แข่ง เทคโนโลยี ภัยธรรมชาติ สิ่งแวดล้อม

๒) ปัจจัยเสี่ยงภายใน คือ ความเสี่ยงที่สามารถควบคุมได้โดยองค์กร เช่น กฎระเบียบ ข้อบังคับ ภายในองค์กร วัฒนธรรมองค์กร นโยบายการบริหารและการจัดการความรู้/ความสามารถของ บุคลากร กระบวนการทำงาน ข้อมูล/ระบบสารสนเทศ เครื่องมือ/อุปกรณ์

๑.๓ ประเภทความเสี่ยง แบ่งเป็น ๔ ประเภท ได้แก่

๑) ความเสี่ยงเชิงยุทธศาสตร์ (Strategic Risk) หรือ S เป็นความเสี่ยงที่เกี่ยวข้องกับกลยุทธ์ เป้าหมาย พันธกิจ ในภาพรวมขององค์กร ที่อาจก่อให้เกิดการเปลี่ยนแปลงหรือการไม่บรรลุผล ตามเป้าหมายในแต่ละประเด็นยุทธศาสตร์ขององค์กร

๒) ความเสี่ยงด้านการปฏิบัติงาน (Operational Risk) หรือ O เป็นความเสี่ยงที่เกี่ยวข้องกับ ประเด็นปัญหาการปฏิบัติงานประจำวัน หรือการดำเนินงานปกติที่องค์กรต้องเผชิญเพื่อให้บรรลุวัตถุประสงค์เชิงกลยุทธ์ ความเสี่ยงด้านนี้ เช่น การปฏิบัติงานไม่เป็นไปตามแผนปฏิบัติงานโดยไม่มีผังการปฏิบัติงานที่ชัดเจน หรือไม่มีการมอบหมายอำนาจหน้าที่ความรับผิดชอบ บุคลากรขาดแรงจูงใจในการปฏิบัติงาน เป็นต้น

๓) ความเสี่ยงด้านการเงิน (Financial Risk) หรือ F เป็นความเสี่ยงที่เกี่ยวข้องกับการบริหาร และควบคุมทางการเงินและการงบประมาณขององค์กรให้เป็นไปอย่างมีประสิทธิภาพ ผลกระทบการเงินที่เกิดจากปัจจัยภายนอก เช่น ข้อบังคับเกี่ยวกับรายงานทางการเงินของหน่วยงานที่เกี่ยวข้อง ได้แก่ กรมบัญชีกลาง สำนักงานการตรวจเงินแผ่นดิน สำนักงบประมาณ รวมทั้ง การจัดสรรงบประมาณ ไม่เหมาะสม เป็นต้น

๔) ความเสี่ยงด้านการปฏิบัติตามกฎหมาย ระเบียบ ข้อบังคับ (Compliance Risk) หรือ C เป็นความเสี่ยงที่เกี่ยวข้องกับประเด็นข้อกำหนด ระเบียบ การปกป้องคุ้มครองผู้รับบริการหรือผู้มีส่วนได้เสีย การป้องกันข้อมูลรวมถึงประเด็นทางด้านกฎระเบียบอื่นๆ

การระบุความเสี่ยงควรเริ่มด้วยการแจกแจงกระบวนการปฏิบัติงานที่จะทำให้บรรลุวัตถุประสงค์ที่กำหนดไว้ แล้วจึงระบุปัจจัยเสี่ยงที่มีผลกระทบต่อกระบวนการปฏิบัติงานนั้นๆ ทำให้เกิดความผิดพลาด ความเสียหาย และเสียโอกาสปัจจัยเสี่ยงนั้นควรจะเป็นต้นเหตุที่แท้จริงเพื่อที่จะสามารถนำไปใช้ประโยชน์ ในการหามาตรการลดความเสี่ยงในภายหลังได้

ทั้งนี้ การระบุความเสี่ยง สามารถดำเนินการได้หลายวิธี เช่น จากการวิเคราะห์กระบวนการทำงาน การวิเคราะห์ทบทวนผลการปฏิบัติงานที่ผ่านมา การประชุม เชิงปฏิบัติการ การระดมสมอง การเปรียบเทียบกับองค์กรอื่น การสัมภาษณ์ แบบสอบถาม เป็นต้น

๒. การประเมินความเสี่ยง การประเมินความเสี่ยงเป็นกระบวนการที่ประกอบด้วย การวิเคราะห์ การประเมิน และการจัดระดับความเสี่ยงที่มีผลกระทบต่อการบรรลุวัตถุประสงค์ของกระบวนการทำงานของหน่วยงานหรือขององค์กร ซึ่งประกอบด้วย ๔ ขั้นตอน ดังนี้

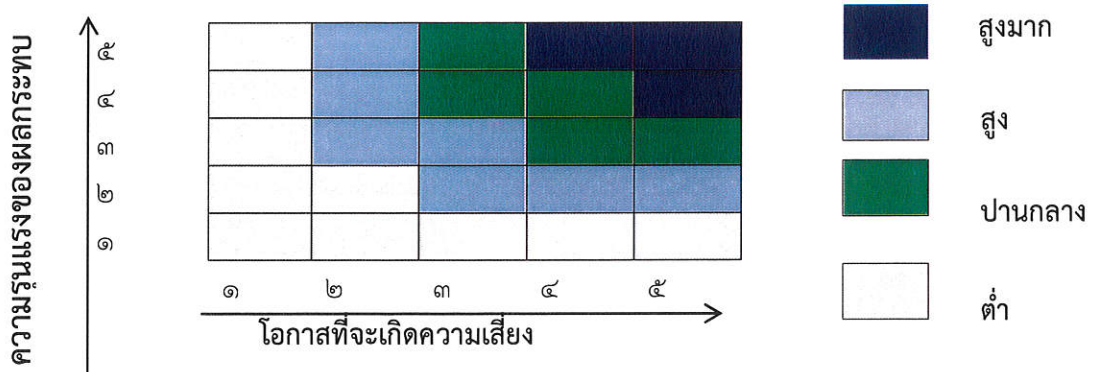
๒.๑ การกำหนดเกณฑ์การประเมินมาตรฐาน

เป็นการกำหนดเกณฑ์ที่จะใช้ในการประเมินความเสี่ยง ได้แก่ ระดับโอกาสที่จะเกิดความเสี่ยง (Likelihood) ระดับความรุนแรงของผลกระทบ (Impact) และระดับของความเสี่ยง (Degree of Risk) โดยคณะผู้รับผิดชอบงานบริหารความเสี่ยงได้กำหนดหลักเกณฑ์ในการให้คะแนนระดับโอกาสที่จะเกิดความเสี่ยง (Likelihood) และระดับความรุนแรงของผลกระทบ (Impact) ไว้ ๕ ระดับ คือ น้อยมาก น้อย ปานกลาง สูง และ สูงมาก ดังนี้

หลักเกณฑ์การให้คะแนนโอกาสที่จะเกิดความเสี่ยงและความรุนแรงของผลกระทบ

ประเด็นที่พิจารณา	ระดับคะแนน				
	๑ = น้อยมาก	๒ = น้อย	๓ = ปานกลาง	๔ = สูง	๕=สูงมาก
โอกาสที่จะเกิดความเสี่ยง (Likelihood)					
ความถี่ที่อาจเกิดเหตุการณ์หรือข้อผิดพลาดในการปฏิบัติงาน (เฉลี่ย : เดือน/ครั้ง , ปี/ครั้ง)	๕ ปี /ครั้ง	๒-๓ ปี/ครั้ง	๑ ปี/ครั้ง	๑ -๖ เดือน/ครั้ง หรือ ไม่เกิน ๑ ครั้ง/ปี	๑ เดือน/ครั้ง หรือ มากกว่า
โอกาสที่จะเกิดเหตุการณ์	น้อยมาก	น้อย	ปานกลาง	สูง	สูงมาก
ความรุนแรงของผลกระทบ (Impact)					
มูลค่าความเสียหาย (บาท)	น้อยกว่า ๑ หมื่น	๑ หมื่น - ๕ หมื่น	๕ หมื่น - ๒ แสน	๒ แสน - ๑ ล้าน	มากกว่า ๑ ล้าน
ผลกระทบต่อชีวิต	เดือดร้อนรำคาญ	บาดเจ็บเล็กน้อย	บาดเจ็บต้องรักษา	บาดเจ็บสาหัส	ถึงแก่ชีวิต
ผลกระทบต่อภาพลักษณ์/การดำเนินงานของหน่วยงาน	น้อยมาก	น้อย	ปานกลาง	สูง	สูงมาก
ผลกระทบต่อคุณธรรมจริยธรรมของพนักงาน	น้อยมาก	น้อย	ปานกลาง	สูง	สูงมาก
ผลกระทบต่อเวลาความล่าช้าของงาน	ไม่เกิน ๓ วัน	ไม่เกิน ๗ วัน	ไม่เกิน ๑ เดือน	ไม่เกิน ๓ เดือน	ไม่เกิน ๖ เดือน

ส่วนระดับของความเสี่ยง (Degree of Risk) จะพิจารณาจากความสัมพันธ์ระหว่าง โอกาสที่จะเกิดความเสี่ยง และ ผลกระทบของความเสี่ยงต่อองค์กรว่าจะก่อให้เกิดความเสี่ยงในระดับใด โดยได้ กำหนดเกณฑ์ไว้ ๔ ระดับ ได้แก่ สูงมาก สูง ปานกลาง และ ต่ำ



๒.๒ การประเมินโอกาสและผลกระทบของความเสียหาย

เป็นการนำความเสี่ยงและปัจจัยเสี่ยงแต่ละปัจจัยที่ระบุไว้มาประเมินโอกาส (Likelihood) ที่จะเกิดเหตุการณ์ความเสี่ยงต่างๆ และประเมินระดับความรุนแรงของผลกระทบหรือมูลค่าความเสียหาย (Impact) จากความเสี่ยง เพื่อให้เห็นถึงระดับของความเสี่ยงที่แตกต่างกัน ทำให้สามารถกำหนดการ ควบคุมความเสี่ยงได้อย่างเหมาะสม ซึ่งจะช่วยให้สามารถวางแผนและจัดสรรทรัพยากรได้อย่างถูกต้อง ภายใต้งบประมาณ กำลังคน หรือเวลาที่มีจำกัด โดยอาศัยเกณฑ์มาตรฐานที่กำหนดไว้ข้างต้น ซึ่งมีขั้นตอน ดำเนินการ ดังนี้

๑) พิจารณาโอกาส ความถี่ ในการเกิดเหตุการณ์ต่างๆ (Likelihood) ว่ามีโอกาส ความถี่ ที่จะเกิดขึ้นมากน้อยเพียงใด ตามเกณฑ์มาตรฐานที่กำหนด

๒) พิจารณาความรุนแรงของผลกระทบของความเสี่ยง (Impact) ที่มีผลต่อหน่วยงานว่ามีระดับความรุนแรง หรือมีความเสียหายเพียงใด ตามเกณฑ์มาตรฐานที่กำหนด

๒.๓ การวิเคราะห์ความเสี่ยง

เมื่อพิจารณาโอกาส ความถี่ที่จะเกิดเหตุการณ์ความเสี่ยง (Likelihood) และความรุนแรงของผลกระทบ (Impact) ของแต่ละปัจจัยเสี่ยงแล้วให้นำผลที่ได้มาพิจารณาความสัมพันธ์ระหว่างโอกาสที่จะเกิดความเสี่ยง และผลกระทบของความเสี่ยง ว่าก่อให้เกิดระดับของความเสี่ยงในระดับใด

ระดับความเสี่ยง = โอกาสในการเกิดเหตุการณ์ต่างๆ x ความรุนแรงของเหตุการณ์ต่างๆ (Likelihood x Impact) ซึ่งจัดแบ่งเป็น ๔ ระดับ สามารถแสดงเป็นแผนภูมิความเสี่ยง (Risk Profile) แบ่งพื้นที่เป็น ๔ ส่วน ซึ่งใช้เกณฑ์ในการจัดแบ่ง ดังนี้

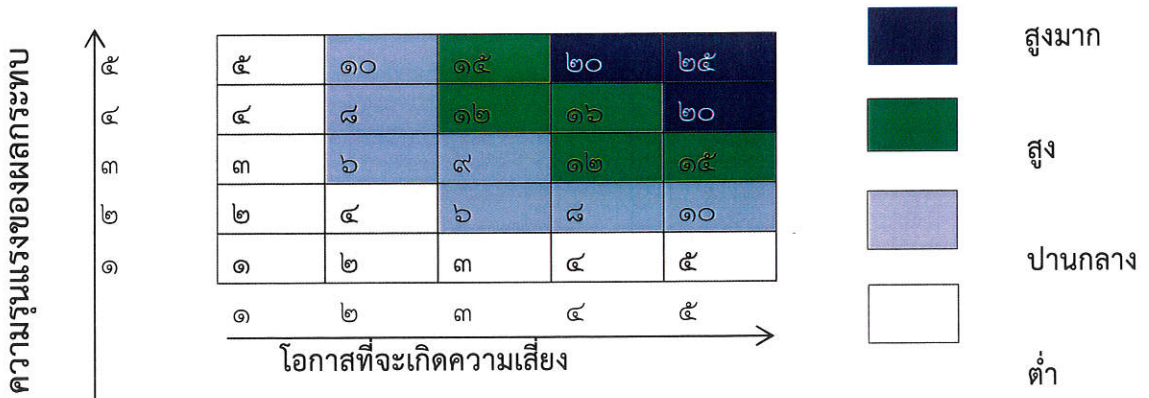
๑) ระดับความเสี่ยงต่ำ (Low) คะแนนระดับความเสี่ยง ๑ - ๕ คะแนน โดยทั่วไปความเสี่ยงในระดับนี้ให้ถือว่าเป็นความเสี่ยงที่ไม่มีความสำคัญต่อการดำเนินงาน ความเสี่ยงที่เกิดขึ้นนั้นสามารถ ยอมรับได้ภายใต้การควบคุมที่มีอยู่ในปัจจุบัน ซึ่งไม่ต้องดำเนินการใดๆเพิ่มเติม

๒) ระดับความเสี่ยงปานกลาง (Medium) คะแนนระดับความเสี่ยง ๖ - ๑๐ คะแนน ยอมรับความเสี่ยง แต่ต้องมีแผนควบคุมความเสี่ยง ความเสี่ยงในระดับนี้ให้ถือว่าเป็นความเสี่ยงที่ยอมรับได้ แต่ต้องมีการจัดการเพิ่มเติม

๓) ระดับความเสี่ยงสูง (High) คะแนนระดับความเสี่ยง ๑๑ - ๑๖ คะแนน ต้องมีแผนลด ความเสี่ยง เพื่อให้ความเสี่ยงนั้นลดลงให้อยู่ในระดับที่ยอมรับได้

๔) ระดับความเสี่ยงสูงมาก (Extreme) คะแนนระดับความเสี่ยง ๑๗ - ๒๕ คะแนน ต้อง มีแผนลด ความเสี่ยงและประเมินซ้ำ หรืออาจต้องถ่ายโอนความเสี่ยง

แผนภูมิความเสี่ยง (Risk Profile)



๒.๔ การประเมินความเสี่ยง

การประเมินความเสี่ยง ประจำปีงบประมาณ พ.ศ.๒๕๖๖
เทศบาลตำบลศรีสองรัก อำเภอด่านซ้าย จังหวัดเลย

ที่	ความเสี่ยง	ผลกระทบ/ความเสียหาย ที่อาจเกิดขึ้น	ปัจจัยเสี่ยง/สาเหตุ	ประเภท ความเสี่ยง	โอกาส/ ความถี่	ผลกระทบ/ ความ รุนแรง	คะแนน ความ เสี่ยง	ระดับ ความ เสี่ยง	ผู้รับผิดชอบ
๑	การออกสำรวจข้อมูลภาคสนามซึ่งต้องใช้เวลานาน ข้อมูลที่ได้กว่าจะได้อาจมีคลาดเคลื่อนอยู่บ้าง	การเกิดความผิดพลาดในการจัดเก็บภาษี	การทำงานผ่านระบบโปรแกรมแผนที่ภาษีและทะเบียนทรัพย์สิน (LTAX ๓๐๐๐) ต้องใช้ข้อมูลอ้างอิงมาจาก ระบบสารสนเทศภูมิศาสตร์ (LTAX GIS) การออกสำรวจข้อมูลภาคสนามซึ่งต้องใช้เวลานาน ข้อมูลที่ได้กว่าจะได้อาจมีคลาดเคลื่อนอยู่บ้าง	ความเสี่ยงด้านการปฏิบัติงาน หรือ ๐	๒	๒	๔	ต่ำ	กองคลัง
๒	-การนำวัสดุไปใช้ไม่ถูกต้อง	ทรัพย์สินของทางราชการอาจเสียหายได้จากการใช้งานที่ไม่เป็นไปตามวัตถุประสงค์ของวัสดุแต่ละชนิด	-การนำวัสดุไปใช้ไม่ถูกต้องตรงตามประเภทการใช้งาน	ความเสี่ยงด้านการปฏิบัติงาน หรือ ๐	๔	๔	๑๖	ต่ำ	กองคลัง สำนักปลัด กองช่าง

๓. การตอบสนองความเสี่ยง

เป็นการกำหนดแนวทางตอบสนองความเสี่ยง ซึ่งมีหลายวิธีและสามารถปรับเปลี่ยนให้เหมาะสมกับสถานการณ์ ขึ้นอยู่กับดุลยพินิจของผู้รับผิดชอบ แต่ทั้งนี้วิธีการจัดการความเสี่ยงต้องคุ้มค่ากับการลด ระดับผลกระทบที่เกิดจากความเสี่ยงนั้น โดยทางเลือกหรือวิธีการจัดการความเสี่ยง ประกอบด้วย ๔ แนวทางหลัก คือ

๑) การยอมรับ (Take) หมายถึง การที่ความเสี่ยงนั้นสามารถยอมรับได้ภายใต้การควบคุมที่มีอยู่ ซึ่งไม่ต้องดำเนินการใดๆ เช่น กรณีที่มีความเสี่ยงในระดับไม่รุนแรงและไม่คุ้มค่าที่จะดำเนินการใดๆ ให้ขออนุมัติหลักการรับความเสี่ยงไว้และไม่ดำเนินการใดๆ แต่ควรมีมาตรการติดตามอย่างใกล้ชิดเพื่อรองรับผลที่จะเกิดขึ้น

๒) การลดหรือควบคุมความเสี่ยง (Treat) หมายถึง การลดโอกาสที่จะเกิดขึ้น หรือลดความเสียหาย โดยการจัดระบบการควบคุม หรือเปลี่ยนแปลงขั้นตอนบางส่วนของกิจกรรมหรือโครงการที่นำไปสู่เหตุการณ์ที่เป็นความเสี่ยง เพื่อให้มีการควบคุมที่เพียงพอและเหมาะสม เช่น การปรับปรุงกระบวนการ ดำเนินงาน การจัดอบรมเพิ่มทักษะในการทำงานให้กับพนักงาน และการจัดทำคู่มือการปฏิบัติงาน เป็นต้น

๓) การหยุดหรือหลีกเลี่ยงความเสี่ยง (Terminate) หมายถึง ความเสี่ยงที่ไม่สามารถยอมรับ และต้องจัดการให้ความเสี่ยงนั้นไปอยู่นอกเงื่อนไขการดำเนินงาน โดยมีวิธีการจัดการความเสี่ยงในกลุ่มนี้ เช่น การหยุดหรือยกเลิกการดำเนินงานหรือกิจกรรมที่ก่อให้เกิดความเสี่ยงนั้น

๔) การถ่ายโอนความเสี่ยง (Transfer) หมายถึง ความเสี่ยงที่สามารถโอนไปให้ผู้อื่นได้ เช่น การทำประกันภัย ประกันทรัพย์สิน กับบริษัทประกัน การจ้างบุคคลภายนอกหรือการจ้างบริษัทภายนอก มาจัดการในงานบางอย่างแทน เช่น งานรักษาความปลอดภัย เป็นต้น

เมื่อเลือกวิธีการหรือมาตรการที่เหมาะสมที่จะใช้จัดการความเสี่ยงแล้ว ต้องมีการจัดทำแผนบริหารความเสี่ยงเพื่อกำหนดมาตรการหรือแผนปฏิบัติการในการจัดการและควบคุมความเสี่ยงที่สูง (High) และสูงมาก (Extreme) นั้นให้ลดลง ให้อยู่ในระดับที่ยอมรับได้ สามารถปฏิบัติได้จริง และให้สามารถ ติดตามและประเมินผลการจัดการความเสี่ยงนั้นได้ รวมทั้งต้องพิจารณาถึงความคุ้มค่าในด้านค่าใช้จ่ายและ ต้นทุนที่ต้องใช้ลงทุนในการกำหนดมาตรการหรือแผนปฏิบัติการนั้นกับประโยชน์ที่จะได้รับด้วย

การจัดการความเสี่ยง ประจำปีงบประมาณ พ.ศ.๒๕๖๖
เทศบาลตำบลศรีสองรัก อำเภอด่านซ้าย จังหวัดเลย

ที่	ความเสี่ยง	วิธีการตอบสนองความเสี่ยง	รายละเอียดการจัดการ	ทางเลือกที่เหมาะสม	ผู้รับผิดชอบ
๑	การออกสำรวจข้อมูลภาคสนาม ซึ่งต้องใช้เวลานาน ข้อมูลที่ได้กว่าจะได้อาจมาลงระบบอาจมีคลาดเคลื่อนอยู่บ้าง	การยอมรับความเสี่ยง การลดหรือควบคุมความเสี่ยง การหยุดหรือหลีกเลี่ยงความเสี่ยง การถ่ายโอนความเสี่ยง	อธิบายข้อกำหนด ระเบียบ ข้อบังคับต่างๆให้ประชาชนทราบถึงเหตุผลที่ไม่สามารถดำเนินโครงการตามความต้องการในอันดับแรกได้ ไม่ควรลดหรือควบคุมความเสี่ยงนี้ ไม่ควรหยุดหรือหลีกเลี่ยงความเสี่ยงนี้ ไม่ควรถ่ายโอนความเสี่ยงนี้	การยอมรับความเสี่ยง	กองคลัง
๒	-การนำพัสดุไปใช้ไม่ถูกต้อง	การยอมรับความเสี่ยง การลดหรือควบคุมความเสี่ยง การหยุดหรือหลีกเลี่ยงความเสี่ยง การถ่ายโอนความเสี่ยง	ไม่ควรยอมรับความเสี่ยงนี้ ทำข้อกำหนดในการใช้พัสดุ ไม่ควรหยุดหรือหลีกเลี่ยงความเสี่ยงนี้ ไม่ควรถ่ายโอนความเสี่ยงนี้	การลดหรือควบคุมความเสี่ยง	กองคลัง สำนักปลัด กองช่าง

๔. การรายงานและติดตามผล

หลังจากจัดทำแผนบริหารความเสี่ยงและมีการดำเนินงานตามแผนแล้ว จะต้องมีการรายงานและติดตามผลเป็นระยะ เพื่อให้เกิดความมั่นใจว่าได้มีการดำเนินงานไปอย่างถูกต้องและเหมาะสม โดยมี เป้าหมายในการติดตามผล คือ เป็นการประเมินคุณภาพและความเหมาะสมของวิธีการจัดการความเสี่ยง รวมทั้งติดตามผลการจัดการความเสี่ยงที่ได้มีการดำเนินการไปแล้ว ว่าบรรลุผลตามวัตถุประสงค์ของการ บริหารความเสี่ยงหรือไม่ โดยหน่วยงานต้องสอบถามดูว่า วิธีการบริหารจัดการความเสี่ยงใดมีประสิทธิภาพดี ก็ให้ดำเนินการต่อไป หรือวิธีการบริหารจัดการความเสี่ยงใดควรปรับเปลี่ยน และนำผลการติดตามไป รายงานให้ฝ่ายบริหารทราบตามแบบรายงานที่ได้กล่าวไว้ข้างต้น

ทั้งนี้กระบวนการสอบทานอาจกำหนด ข้อมูลที่ต้องติดตาม หรืออาจทำ Check List การติดตาม พร้อมทั้งกำหนดความถี่ในการติดตามผล โดยสามารถติดตามผลได้ ใน ๒ ลักษณะ คือ

๑) การติดตามผลเป็นรายครั้ง (Separate Monitoring) เป็นการติดตาม ตามรอบระยะเวลาที่กำหนด เช่น ทุก ๓ เดือน ๖ เดือน ๙ เดือน หรือทุกสิ้นปี เป็นต้น

๒) การติดตามผลในระหว่างการปฏิบัติงาน (Ongoing Monitoring) เป็นการติดตามที่รวมอยู่ในการดำเนินงานต่างๆ ตามปกติของหน่วยงาน

๕. การประเมินผลการบริหารความเสี่ยง

คณะทำงานบริหารความเสี่ยง จะต้องทำสรุปรายงานผลและประเมินผล การบริหารความเสี่ยง ประจำปีต่อผู้บริหารท้องถิ่น เพื่อให้มั่นใจว่าผู้บริหารท้องถิ่น มีการบริหารความเสี่ยงเป็นไปอย่างเหมาะสม เพียงพอ ถูกต้อง และมีประสิทธิผล มาตรการหรือกลไกการควบคุมความเสี่ยงที่ดำเนินการ สามารถลดและควบคุมความเสี่ยงที่เกิดขึ้นได้จริงและอยู่ในระดับที่ยอมรับได้ หรือต้องจัดหามาตรการหรือ ตัวควบคุมอื่นเพิ่มเติม เพื่อให้ความเสี่ยงที่ยังเหลืออยู่หลังมีการจัดการ อยู่ในระดับที่ยอมรับได้ และให้องค์กรมีการบริหารความเสี่ยงอย่างต่อเนื่องจนเป็นวัฒนธรรมในการดำเนินงาน

๖. การทบทวนการบริหารความเสี่ยง

การทบทวนแผนบริหารความเสี่ยง เป็นการทบทวนประสิทธิภาพของแนวการบริหารความเสี่ยงในทุกชั้นตอน เพื่อการปรับปรุงและพัฒนาแผนงานในการบริหารความเสี่ยงให้ทันสมัยและเหมาะสมกับการ ปฏิบัติงานจริงเป็นประจำทุกปี

บทที่ ๕

แผนบริหารความเสี่ยง

ในปีงบประมาณ ๒๕๖๖ เทศบาลตำบลศรีสองรัก ได้ดำเนินการวิเคราะห์และจัดทำแผนบริหารความเสี่ยง เพื่อเตรียมการรองรับสภาวะการเปลี่ยนแปลงที่จะเกิดขึ้น โดยพิจารณาทบทวนจากรายงานผลการดำเนินงาน บริหารความเสี่ยงของปีงบประมาณ ๒๕๖๖ คัดเลือกความเสี่ยงในระดับปานกลางขึ้นไปจนถึงความเสี่ยงในระดับสูงมาก เพื่อกำหนดมาตรการหรือแผนปฏิบัติการในการจัดการและควบคุมความเสี่ยงที่สูงมาก (Extreme) และสูง (High) นั้นให้ลดลงมาอยู่ในระดับที่ยอมรับได้

สำหรับความเสี่ยงในระดับปานกลาง (Medium) ก็มีมาตรการควบคุม เพื่อป้องกัน ไม่ให้เกิดผลกระทบต่อเป้าหมาย ซึ่งการดำเนินการตามมาตรการลดความเสี่ยงได้พิจารณาถึงความคุ้มค่าใน ด้านค่าใช้จ่ายและ ต้นทุนที่ต้องใช้ กับประโยชน์ที่จะได้รับด้วย โดยแผนบริหารความเสี่ยงประจำปี งบประมาณ ๒๕๖๔ ของเทศบาล ตำบลศรีสองรัก มีองค์ประกอบที่สำคัญดังนี้

- ๑) วิธีการดำเนินงาน (กิจกรรมการควบคุมจัดการความเสี่ยง)
- ๒) ผู้รับผิดชอบ (ฝ่ายหรือกลุ่มงาน) ในแต่ละกิจกรรมของแผนบริหารความเสี่ยง
- ๓) งบประมาณที่ใช้ดำเนินการ
- ๔) กำหนดระยะเวลาดำเนินการของแผนงานนั้น

แผนบริหารความเสี่ยง

เทศบาลตำบลศรีสองรัก อำเภอด่านซ้าย จังหวัดเลย

ความเสี่ยง	ระดับความเสี่ยง	กิจกรรมการควบคุม/จัดการความเสี่ยง	วัตถุประสงค์	ระยะเวลาดำเนินการ	ผลสำเร็จที่คาดหวัง	งบประมาณ (บาท)	ผู้รับผิดชอบ	ระดับความเสี่ยงที่คาดหวัง	
								โอกาส/ความถี่	ผลกระทบ/ความรุนแรง
การออกสำรวจข้อมูลภาคสนามซึ่งต้องใช้เวลานาน ข้อมูลที่ได้กว่าจะได้มาส่งระบบอาจมีคลาดเคลื่อนอยู่บ้าง	๔	<ul style="list-style-type: none"> - แต่งตั้งเจ้าหน้าที่ผู้รับผิดชอบในแต่ละด้านช่วยกันแก้ปัญหาที่เป็นอุปสรรคในการจัดทำแผนที่ภาคี -การจัดส่งเจ้าหน้าที่ผู้รับผิดชอบ เข้าร่วมการฝึกอบรมที่กรมส่งเสริมการปกครองท้องถิ่นกำหนด หลักสูตรเพื่อเพิ่มพูนความรู้ ทักษะในการปฏิบัติงานในหน้าที่ความรับผิดชอบ 	<ul style="list-style-type: none"> - เพื่อให้การพัฒนาการจัดเก็บรายได้อัตโนมัติมีประสิทธิภาพเป็นไปตามแผนที่ภาคีสามารถจัดทำได้ ครบถ้วน ตามฐานข้อมูลภาคี 	<ul style="list-style-type: none"> - ปีงบประมาณ พ.ศ. ๒๕๖๖ 	<ul style="list-style-type: none"> - การพัฒนาการจัดเก็บรายได้อัตโนมัติมีประสิทธิภาพเป็นไปตามแผนที่ภาคีสามารถจัดทำได้ ครบถ้วน ตามฐานข้อมูลภาคี 	N/A	กองคลัง	๑	๑
-การนำวัสดุไปใช้ไม่ถูกต้อง	๕	<ul style="list-style-type: none"> - ชี้แจงให้ หน่วยงาน ผู้รับผิดชอบจัดทำข้อกำหนดในการใช้วัสดุในหน่วยงาน 	<ul style="list-style-type: none"> - เพื่อให้การจัดการดูแลรักษาทรัพย์สินและงบจ่ายพัสดุเป็นไปตามระเบียบและหนังสือสั่งการของราชการ 	<ul style="list-style-type: none"> - ปีงบประมาณ พ.ศ. ๒๕๖๖ 	<ul style="list-style-type: none"> - การดูแลการรักษาทรัพย์สิน และการจ่ายพัสดุเป็นไปตามระเบียบและหนังสือสั่งการของราชการ 	N/A	กองคลัง	๑	๑