



# การประเมิน ความเสี่ยงการทุจริต ประจำปี 2567

เทศบาลตำบลศรีสองรัก อำเภอด่านซ้าย จังหวัด

## คำนำ

การบริหารจัดการความเสี่ยงถือเป็นสิ่งสำคัญที่เทศบาลตำบลศรีสองรัก ดำเนินการจัดทำขึ้นตามพระราชบัญญัติวินัยการเงินการคลังของรัฐพ.ศ. ๒๕๖๑ มาตรา ๗๙ ให้หน่วยงานของรัฐจัดให้มีการตรวจสอบภายในการควบคุมภายในและการบริหารจัดการความเสี่ยงโดยให้ถือปฏิบัติตามมาตรฐานและหลักเกณฑ์ที่กระทรวงการคลังกำหนดและหนังสือกระทรวงการคลังที่ กอสอ ๐๔๐๙๔ /ว ๒๓ ลงวันที่ ๑๙ มีนาคม ๒๕๖๒ โดยแผนการบริหารจัดการความเสี่ยงเป็นเครื่องมือบริหารองค์กรที่มีความสำคัญและนำมาใช้ในการบริหารจัดการสถานการณ์ที่มีความไม่แน่นอนซึ่งอาจก่อให้เกิดประโยชน์หรืออาจส่งผลกระทบต่อวัตถุประสงค์หรือเป้าหมายขององค์กร

เทศบาลตำบลศรีสองรัก เล็งเห็นถึงประโยชน์ของการบริหารจัดการความเสี่ยงดังกล่าวจึงได้จัดให้มีการจัดทำแผนบริหารจัดการความเสี่ยงเพื่อเป็นกลองขั้นตอนของการดำเนินงานที่ได้มาตรฐานและเป็นไปตามหลักวิชาการที่เหมาะสมรวมทั้งกำหนดแนวทางการบริหารจัดการความเสี่ยงให้สอดคล้องกับหลักเกณฑ์กระทรวงการคลังว่าด้วยมาตรฐานและหลักเกณฑ์ ปฏิบัติการบริหารจัดการความเสี่ยงสำหรับหน่วยงานของรัฐ เพื่อให้ผู้บริหารและพนักงานเจ้าหน้าที่ของเทศบาลตำบลศรีสองรักมีความเข้าใจถึงกระบวนการบริหารจัดการความเสี่ยงสามารถดำเนินการบริหารจัดการความเสี่ยงตามกระบวนการบริหารจัดการความเสี่ยงที่ได้กำหนดไว้ในแผนซึ่งเป็นการลดมูลเหตุและโอกาสที่จะเกิดความเสียหายให้อยู่ในระดับที่สามารถยอมรับได้ควบคุมและตรวจสอบได้อย่างมีระบบ

แผนบริหารจัดการความเสี่ยงนี้จะบรรลุวัตถุประสงค์ได้ก็ต่อเมื่อผู้บริหาร พนักงานเจ้าหน้าที่ได้มีการนำแผนไปสู่การปฏิบัติอย่างเป็นรูปธรรมและหวังเป็นอย่างยิ่งว่าแผนดังกล่าวสามารถลดความเสี่ยงหรือผลกระทบที่ส่งผลกระทบต่อเป้าหมายหรือวัตถุประสงค์ขององค์กรก่อให้เกิดประโยชน์แก่การดำเนินงานของเทศบาลตำบลศรีสองรัก ต่อไป

(นายปรการ ไชยนอก)  
นายกเทศมนตรีตำบลศรีสองรัก

## สารบัญ

เรื่อง	หน้า
บทที่ ๑ บทนำ	๓-๖
บทที่ ๒ ข้อมูลพื้นฐานของ เทศบาลตำบลศรีสองรัก	๗-๑๒
บทที่ ๓ แนวทางการบริหารจัดการความเสี่ยง	๑๓-๑๔
บทที่ ๔ กระบวนการบริหารจัดการความเสี่ยง	๑๕-๒๗
บทที่ ๕ แผนการบริหารจัดการความเสี่ยง	๒๘-๔๑
ภาคผนวก	๔๒-๔๔

## บทที่ ๑

### บทนำ

#### หลักการและเหตุผล

ปัจจุบันการดำเนินงานขององค์กรจะต้องเผชิญกับสภาวะความไม่แน่นอนทั้งจากปัจจัยภายในและภายนอกองค์กรซึ่งก่อให้เกิดเหตุการณ์ทางที่เป็นความเสี่ยงและโอกาสที่ก่อให้เกิดประโยชน์ต่อองค์กรโดยความเสี่ยงจะส่งผลกระทบต่อในเชิงลบในขณะที่โอกาสก่อให้เกิดประโยชน์จะเป็นตัวสร้างมูลค่าต่อองค์กรดังนั้นการบริหารความเสี่ยงจึงเป็นเครื่องมือที่สำคัญที่จะช่วยป้องกันรักษาและส่งเสริมให้องค์กรสามารถบรรลุวัตถุประสงค์และเป้าหมายขององค์กรนอกจากนี้การบริหารความเสี่ยงเป็นองค์ประกอบสำคัญของการทำงานที่ถูกต้องและกิจการที่ดีโดยมุ่งเน้นให้ทุกกระบวนการ ดำเนินงานด้วยความโปร่งใสมีประสิทธิภาพส่งผลดีต่อภาพลักษณ์และสร้างมูลค่าเพิ่มให้แก่องค์กรทั้งในระยะสั้นและระยะยาว

เทศบาลตำบลศรีสองรัก จึงให้ความสำคัญต่อการบริหารจัดการความเสี่ยงโดยมีการกำหนดนโยบายแนวทางและกระบวนการบริหารจัดการความเสี่ยงให้มีความสอดคล้องกับพระราชบัญญัติวินัยการเงินการคลังของรัฐพ.ศ. ๒๕๖๑ มาตรา ๗๙ ให้หน่วยงานของรัฐจัดให้มีการตรวจสอบภายในการควบคุมภายในและการบริหารจัดการความเสี่ยงโดยให้ถือปฏิบัติตามมาตรฐานและหลักเกณฑ์ที่กระทรวงการคลังกำหนดและหนังสือกระทรวงการคลังที่ กค ๐๔๐๙.๔ / ว ๒๓ ลงวันที่ ๑๓ มีนาคม ๒๕๖๒ ตลอดจนกรอบโครงสร้างการบริหารความเสี่ยงขององค์กรเชิง บูรณาการของ The Committee of Sponsoring Organizations of the Treadway Commission (COSO) ได้ให้คำจำกัดความของการบริหารความเสี่ยงขององค์กรไว้ว่าการบริหารจัดการความเสี่ยงขององค์กรคือการบริหารปัจจัยและควบคุมกิจการรวมทั้งกระบวนการที่กำหนดขึ้นและนำไปใช้โดยคณะกรรมการฝ่ายบริหารและบุคลากรอื่นๆขององค์กรเพื่อกำหนดกลยุทธ์และใช้กับหน่วยงานทั้งหมดในองค์กรโดยได้รับการออกแบบมาเพื่อระบุเหตุการณ์ที่อาจเกิดขึ้นซึ่งอาจมีผลกระทบต่อองค์กรรวมทั้งการบริหารจัดการความเสี่ยงให้อยู่ภายใต้ระดับความเสี่ยงที่องค์กรยอมรับได้ประเมินได้ ควบคุมได้และตรวจสอบได้อย่างมีระบบทั้งนี้เพื่อให้ความมั่นใจว่าองค์กรจะบรรลุวัตถุประสงค์ที่ตั้งไว้

การบริหารจัดการความเสี่ยงจึงเป็นสิ่งที่ผู้บริหารข้าราชการและเจ้าหน้าที่ทุกคนของเทศบาลตำบลศรีสองรัก ต้องให้ความสำคัญและถือปฏิบัติตามแนวทางที่กำหนดไว้ในการบริหารความเสี่ยงเพื่อให้การดำเนินงานประสบผลสำเร็จตามเป้าหมายแล้ววัตถุประสงค์ขององค์กร

#### วัตถุประสงค์ของการบริหารจัดการความเสี่ยง

๑. เพื่อเป็นแนวทางให้ส่วนราชการใน เทศบาลตำบลศรีสองรักมีความเข้าใจในกระบวนการบริหารจัดการความเสี่ยงสามารถบริหารจัดการความเสี่ยงได้ในทิศทางเดียวกัน

๒. เพื่อให้ เทศบาลตำบลศรีสองรัก สามารถดำเนินการได้ตามพันธกิจและวิสัยทัศน์ที่กำหนดในแผนพัฒนาท้องถิ่นโดยเป็นไปตามวัตถุประสงค์และเป้าหมายที่กำหนดไว้

๓. เพื่อเป็นเครื่องมือในการบริหารจัดการความเสี่ยงในส่วนราชการทุกระดับของเทศบาลตำบลศรีสองรัก ได้แก่ สำนักปลัด กองคลัง กองช่าง

๔. เพื่อเป็นการลดโอกาสและผลกระทบของความเสี่ยงที่จะเกิดขึ้นกับเทศบาลตำบลศรีสองรัก และเป็นกรอบแนวทางในการติดตามความก้าวหน้าในการดำเนินงานบริหารจัดการความเสี่ยง

## เป้าหมายการบริหารจัดการความเสี่ยง

๑. ผู้บริหารและบุคลากรมีความรู้ความเข้าใจเรื่องการบริหารจัดการความเสี่ยงเพื่อสามารถนำไปใช้ในการดำเนินงานตามแผนยุทธศาสตร์และแผนพัฒนาท้องถิ่นซึ่งมีความสอดคล้องกับวิสัยทัศน์และภารกิจของเทศบาลตำบลศรีสองรัก

๒. จัดให้มีระบบการบริหารที่ดีและเป็นไปอย่างมีระบบและมีองค์ประกอบหลักของการบริหารจัดการความเสี่ยงที่ดีและครบถ้วน

๓. สามารถนำแผนบริหารจัดการความเสี่ยงไปใช้ในการบริหารงานที่รับผิดชอบ

## ประโยชน์ของการบริหารจัดการความเสี่ยง

๑. เป็นแหล่งข้อมูลสำหรับผู้บริหารในการตัดสินใจด้านต่างๆ เนื่องจากการบริหารจัดการความเสี่ยงเป็นการดำเนินงานซึ่งตั้งอยู่บนสมมุติฐานในการตอบสนองต่อเป้าหมายและภารกิจหลักขององค์กร

๒. ช่วยสะท้อนให้เห็นภาพรวมของความเสี่ยงต่างๆ ที่สำคัญซึ่งจะทำให้พนักงานภายในองค์กรเข้าใจเป้าหมายและภารกิจหลักขององค์กรและตระหนักถึงความเสี่ยงสำคัญที่ส่งผลกระทบต่อองค์กรได้อย่างครบถ้วน

๓. เป็นเครื่องมือสำคัญในการบริหารเนื่องจากการบริหารจัดการความเสี่ยงเป็นเครื่องมือที่ช่วยให้ผู้บริหารสามารถมั่นใจได้ว่าความเสี่ยงได้รับการจัดการอย่างเหมาะสมและทันเวลารวมทั้งเป็นเครื่องมือที่สำคัญของผู้บริหารในการบริหารงานและการตัดสินใจในด้านต่างๆ เช่นการวางแผนการกำหนดกลยุทธ์การติดตาม ควบคุมและวัดผลการปฏิบัติงานซึ่งจะส่งผลให้การดำเนินงานเป็นไปตามเป้าหมายและสามารถสร้างมูลค่าเพิ่มให้แก่องค์กร

๔. ช่วยให้การพัฒนาดำเนินไปในทิศทางเดียวกันการบริหารจัดการความเสี่ยงทำให้รูปแบบการตัดสินใจในการปฏิบัติงานขององค์กรมีการพัฒนาไปในทิศทางเดียวกันเช่นการตัดสินใจโดยที่ผู้บริหารมีความเข้าใจในกลยุทธ์วัตถุประสงค์ขององค์กรและระดับความเสี่ยงอย่างชัดเจน

๕. ช่วยให้การพัฒนาการบริหารและจัดสรรทรัพยากรเป็นไปอย่างมีประสิทธิภาพและประสิทธิผลการจัดสรรทรัพยากรเป็นไปอย่างเหมาะสมโดยพิจารณาถึงระดับความเสี่ยงในแต่ละกิจกรรมและการเริ่มใช้มาตรการในการบริหารจัดการความเสี่ยง

## ความหมายและคำจำกัดความการบริหารจัดการความเสี่ยง

๑. ความเสี่ยงหมายถึงความไม่แน่นอนที่อาจส่งผลกระทบต่อวัตถุประสงค์เป้าหมายโดยผลกระทบดังกล่าวทำให้การดำเนินงานเบี่ยงเบนไปจากเป้าหมายหรือความคาดหวังโดยอาจวัดระดับความรุนแรงของความเสี่ยงได้จากผลกระทบของเหตุการณ์และโอกาสที่จะเกิด

๒. ปัจจัยเสี่ยงหมายถึงต้นเหตุหรือสาเหตุของความเสี่ยงที่จะทำให้ไม่บรรลุวัตถุประสงค์ตามขั้นตอนการดำเนินงานหลักที่กำหนดไว้ทั้งที่เป็นปัจจัยภายในและภายนอกองค์กร

๑) ความเสี่ยงจากปัจจัยภายในหมายถึงความเสี่ยงที่เกิดจากสภาพแวดล้อมภายในองค์กร ความเสี่ยงที่องค์กรต้องพยายามลดให้น้อยลงหรือหมดไปเช่นความเสี่ยงในด้านนโยบายความเสี่ยงในการดำเนินงานความเสี่ยงด้านทรัพยากรบุคคลความเสี่ยงในการเงินและความเสี่ยงในด้านกฎระเบียบข้อบังคับต่างๆ เป็นต้น

๒) ความเสี่ยงจากปัจจัยภายนอกหมายถึงความเสี่ยงที่เกิดจากสภาพแวดล้อมภายนอกองค์กรเป็นสิ่งที่อยู่นอกเหนือความรู้รับผิดชอบขององค์กรซึ่งต้องพยายามหามาตรการที่จะลดผลกระทบในทางลบให้ได้มากที่สุดเช่นความเสี่ยงด้านภาวะเศรษฐกิจความเสี่ยงด้านการเมืองการปกครองความเสี่ยงด้านการแข่งขันความเสี่ยงด้านการเปลี่ยนแปลงของเทคโนโลยีความเสี่ยงด้านสังคมและพฤติกรรมผู้บริโภคความเสี่ยงด้านกฎหมายและความเสี่ยงด้านสิ่งแวดล้อมและภัยธรรมชาติ เป็นต้น

๓. การประเมินความเสี่ยงหมายถึงกระบวนการระบุความเสี่ยงและการวิเคราะห์เพื่อจัดลำดับความเสี่ยงที่จะมีผลกระทบต่อการบรรลุวัตถุประสงค์ขององค์กรโดยการประเมินจาก

๑) โอกาสที่จะเกิดเหตุการณ์หมายถึงความถี่หรือโอกาสที่จะเกิดเหตุการณ์ความเสี่ยง

๒) ผลกระทบหมายถึงขนาดความรุนแรงความเสียหายที่จะเกิดขึ้นหากเกิดเหตุการณ์ความเสี่ยง

๔. ระดับความเสี่ยงหมายถึงสถานะของความเสี่ยงที่ได้จากการประเมินโอกาสและผลกระทบของแต่ละปัจจัยเสี่ยงแบ่งออกเป็นห้าระดับคือความเสี่ยงสูงมากความเสี่ยงสูงความเสี่ยงปานกลางความเสี่ยงต่ำและความเสี่ยงน้อยมาก

๕. การบริหารความเสี่ยงหมายถึงการกำหนดนโยบายโครงสร้างและกระบวนการเพื่อให้คณะกรรมการผู้บริหารและบุคลากรนำไปปฏิบัติในการกำหนดกลยุทธ์และปฏิบัติงานทั่วทั้งองค์กรโดยกระบวนการบริหารความเสี่ยงจะสัมฤทธิ์ผลได้องค์กรจะต้องสามารถบ่งชี้เหตุการณ์ที่จะเกิดขึ้นประเมินผลกระทบต่อองค์กรและกำหนดวิธีการจัดการที่เหมาะสมให้ความเสี่ยงอยู่ในระดับที่ยอมรับได้ทั้งนี้เพื่อให้เกิดความเชื่อมั่นในระดับหนึ่งว่าผลการดำเนินงานตามภารกิจต่างๆสามารถบรรลุวัตถุประสงค์ที่กำหนดไว้

๖. การบริหารความเสี่ยงโดยองรวมหมายถึงการบริหารปัจจัยและควบคุมกิจกรรมต่างๆขององค์กรรวมถึงกระบวนการในการปฏิบัติงานต่างๆโดยต้องพยายามที่จะลดสาเหตุของความเสี่ยงในแต่ละโอกาสที่เกิดขึ้นแล้วจะทำให้องค์กรเกิดความเสียหายด้วยการทำให้ระดับความเสี่ยงและขนาดของความเสียหายที่จะเกิดขึ้นทั้งในปัจจุบันและอนาคตให้อยู่ในระดับที่สามารถยอมรับได้ประเมินได้ควบคุมได้และตรวจสอบได้อย่างมีระบบโดยคำนึงถึงการบรรลุวัตถุประสงค์

๗. การจัดการความเสี่ยงหมายถึงแนวทางในการลดโอกาสที่จะเกิดเหตุการณ์หรือความเสี่ยงหรือลดผลกระทบความเสียหายจากเหตุการณ์ความเสี่ยงให้อยู่ในระดับที่องค์กรยอมรับได้

๘. การติดตามประเมินผลหมายถึงระบบบริหารความเสี่ยงที่สมบูรณ์หน่วยงานจะต้องมีการติดตามผลระหว่างดำเนินการตามแผนและทำการสอบทวนดูว่าแผนจัดการความเสี่ยงได้มีประสิทธิภาพดีให้คงดำเนินการต่อไปเพื่อให้เกิดความมั่นใจว่าการบริหารความเสี่ยงที่กำหนดไว้มีความเพียงพอเหมาะสมมีการปฏิบัติตามจริง ข้อบกพร่องที่พบได้รับการแก้ไขอย่างเหมาะสมและทันเวลานอกจากนี้ควรกำหนดให้มีการประเมินความเสี่ยงซ้ำอีกอย่างน้อยปีละหนึ่งครั้งเพื่อดูว่าความเสี่ยงได้อยู่ในระดับที่ยอมรับได้แล้วหรือมีความเสี่ยงเพิ่มขึ้นมาอีกหรือไม่

๙. ความเสี่ยงจากปัจจัยภายในหมายถึงความเสี่ยงที่เกิดจากสภาพแวดล้อมภายในองค์กรความเสี่ยงที่องค์กรต้องพยายามลดให้มันน้อยลงหรือหมดไปได้แก่ความเสี่ยงในด้านนโยบายความเสี่ยงในด้านการดำเนินงานความเสี่ยงในด้านทรัพยากรบุคคลความเสี่ยงในด้านการเงินและความเสี่ยงในด้านกฎระเบียบ ข้อบังคับต่างๆ เป็นต้น

๑๐. ความเสี่ยงจากปัจจัยภายนอกหมายถึงความเสี่ยงที่เกิดจากสภาพแวดล้อมภายนอกองค์กรเป็นสิ่งที่อยู่นอกเหนือความรับผิดชอบขององค์กรซึ่งต้องพยายามหามาตรการที่จะลดผลกระทบในทางลบให้ได้มากที่สุดได้แก่ความเสี่ยงด้านภาวะเศรษฐกิจความเสี่ยงด้านการเมืองการปกครองความเสี่ยงด้านการแข่งขันความเสี่ยงด้านการเปลี่ยนแปลงของเทคโนโลยีความเสี่ยงด้านสังคมและพฤติกรรมผู้บริโภคความเสี่ยงด้านกฎหมายและความเสี่ยงด้านสิ่งแวดล้อมและภัยธรรมชาติ เป็นต้น

๑๑. COSO (The Committee of Sponsoring Organizations of the Tread way Commission) หมายถึงกรอบแนวคิดในการบริหารความเสี่ยงแบบทั่วองค์กรมีแนวทางในการแจกแจงปัญหาและความเสี่ยงออกเป็นองค์ประกอบย่อยย่อยรวมถึงมีการกำหนดบทบาทและหน้าที่ความรู้รับผิดชอบด้านการบริหารความเสี่ยงที่ชัดเจน

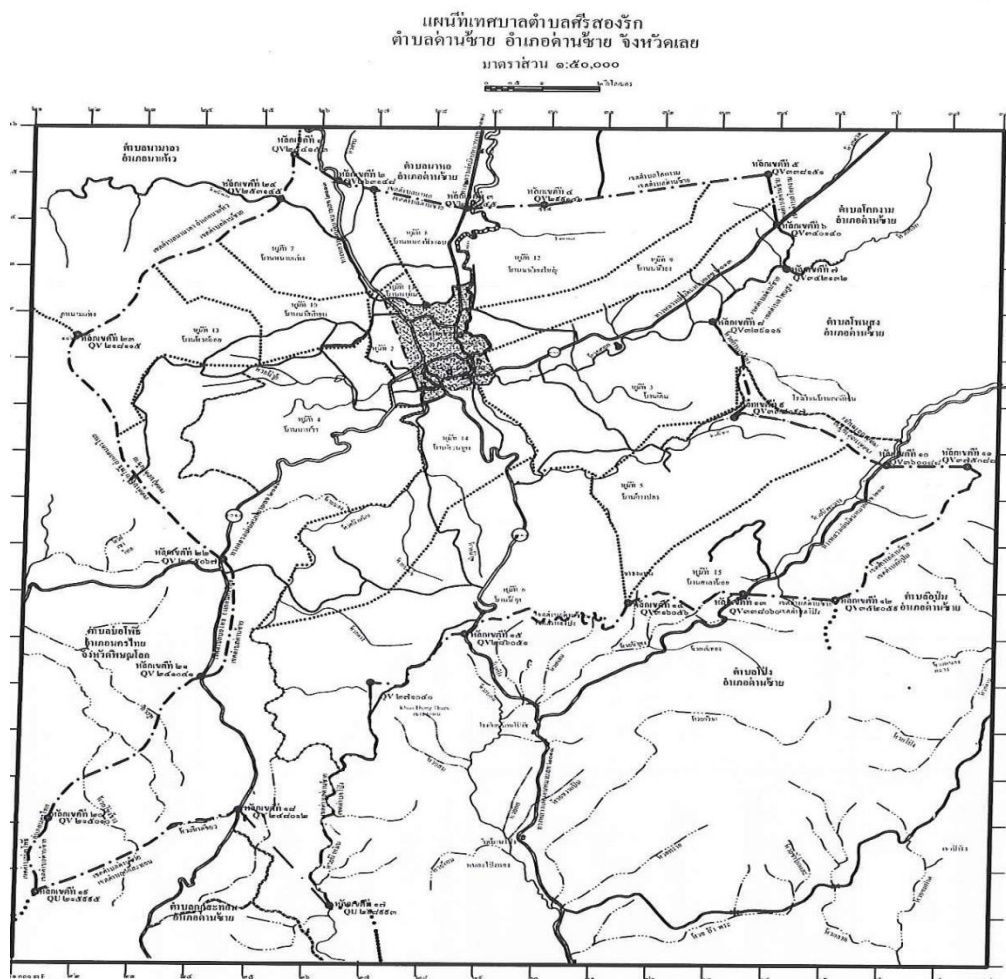
บทที่ ๒  
ข้อมูลพื้นฐานของเทศบาลตำบลศรีสองรัก

สภาพทั่วไปและข้อมูลพื้นฐาน

๑) ที่ตั้งของหมู่บ้านหรือชุมชนหรือตำบล

ข้อมูลเกี่ยวกับที่ตั้ง

ที่ตั้งเทศบาลตำบลศรีสองรักเลขที่ ๑๕๙ หมู่ที่ ๑๔ บ้านห้วยนาง ตำบลด่านซ้าย อำเภอด่านซ้าย จังหวัดเลย อยู่ห่างจากจังหวัดเลยเป็นระยะทางประมาณ ๘๒ กิโลเมตร ตั้งอยู่ในเขตเทศบาลตำบลด่านซ้าย มีพื้นที่รับผิดชอบอยู่ในเขตเทศบาลตำบลศรีสองรัก ประมาณ ๑๑๘.๕ ตารางกิโลเมตร หรือประมาณ ๓๔,๐๖๓ ไร่ ๓๖๓ ตารางวา หรือพื้นที่ ๑ ตารางกิโลเมตร/ ๔๐ คน



อาณาเขต

เทศบาลตำบลศรีสองรัก มีพื้นที่การปกครองและอาณาเขตติดต่อ ดังนี้

- ทิศเหนือ ติดต่อด่านนาหอ อำเภอด่านซ้าย จังหวัดเลยและตำบลนามาลา อำเภอนาแห้ว จังหวัดเลย
- ทิศใต้ ติดต่อด่านโป่ง, ตำบลอู่ม อำเภอด่านซ้าย จังหวัดเลย
- ทิศตะวันออก ติดต่อด่านโคกงาม, ตำบลโพนสูง อำเภอด่านซ้าย จังหวัดเลย
- ทิศตะวันตก ติดต่อด่านกกสะทอน อำเภอด่านซ้าย จังหวัดเลย และตำบลปอโพธิ์ อำเภอนครไทย จังหวัดพิษณุโลก

### ลักษณะภูมิประเทศ

สภาพพื้นที่ส่วนใหญ่เป็นภูเขาสูง-ต่ำ สลับที่ราบเชิงเขา สูงกว่าระดับน้ำทะเล ปานกลางเฉลี่ย ๔๐๐ - ๑,๐๐๐ เมตร พื้นที่ส่วนใหญ่อยู่ในเขตป่าสงวนแห่งชาติ มีระยะห่างจากจังหวัดเลย ประมาณ ๘๒ กิโลเมตร ห่างอำเภอด่านซ้าย ประมาณ ๑ กิโลเมตร

### ลักษณะภูมิอากาศ

มี ๓ ฤดู คือ ฤดูฝน (ช่วงเดือนพฤษภาคม-ตุลาคม) ฤดูหนาว ช่วงเดือน (พฤศจิกายน-กุมภาพันธ์) อากาศหนาวเย็นในฤดูหนาว อุณหภูมิต่ำสุดเฉลี่ย ๑ - ๑๐ องศาเซลเซียส และฤดูร้อน (มีนาคม - เมษายน) อุณหภูมิสูงสุดเฉลี่ย ๓๗ - ๔๐ องศา

### ๔)ลักษณะการใช้ที่ดิน

**สภาพดินของตำบลด่านซ้าย** แบ่งตามลักษณะของการใช้ประโยชน์ ดังนี้

กลุ่มดินภูเขา ส่วนมากอยู่ทางทิศใต้ ทิศตะวันออก ทิศตะวันตก พื้นที่ที่มีความลาดชันมาก ในอดีตพื้นที่มีความอุดมสมบูรณ์มาก ปัจจุบันพื้นที่ถูกบุกรุก เพื่อทำไร่ข้าว, ข้าวโพดเลี้ยงสัตว์, ฝรั่ง และถั่วต่าง ๆ ความลึกของหน้าดินประมาณ ๑-๑.๕ เมตร สูงจากระดับน้ำทะเล ประมาณ ๖๐๐-๙๒๓ เมตร ดินกลุ่มนี้ส่วนมากจะอยู่ในพื้นที่บ้านก้างปลา, น้ำพุ, ศาลาน้อย, นาหว้าน้อย, ห้วยอ้อย และบ้านนาสีเทียน

กลุ่มดินดอน ดินกลุ่มนี้มีความอุดมสมบูรณ์ปานกลาง ดินกลุ่มนี้พบมากในพื้นที่ตอนกลางของตำบลลงไปจนถึงทิศใต้ มีลักษณะเป็นสันตอยหรือเนินเขาสลับกับที่ราบลุ่ม เกษตรกรใช้เพาะปลูกพืชไร่ เช่น ข้าวโพดเลี้ยงสัตว์, ถั่ว, ฝรั่ง แต่ปัจจุบันเกษตรกรได้เปลี่ยนมาปลูกไม้ผลไม้ยืนต้นบางส่วน เช่น มะม่วง, มะขาม, ลำไย, ลิ้นจี่, ส้ม, และยางพารา สูงจากระดับน้ำทะเล ประมาณ ๓๐๐-๖๐๐ เมตร กลุ่มดินชุดนี้ ส่วนใหญ่จะอยู่ในพื้นที่บ้านด่านซ้าย, บ้านเหนือ, บ้านเด่น บางส่วน บ้านนาหว้าตอนกลาง บ้านนาหุ่ม บ้านนามแห่ง บ้านนาสีเทียน บ้านหนองฟ้าแลบ บ้านนาเวียง และบ้านนาเวียงใหญ่

กลุ่มดินตะกอน ดินกลุ่มนี้มีความอุดมสมบูรณ์ดี ซึ่งเกิดจากการชะล้างพังทลายของหน้าดินจากภูเขาทางด้านทิศใต้ ทิศตะวันออก และทิศตะวันตกไหลมารวมกัน ทางด้านทิศเหนือ เกษตรกรใช้ประโยชน์ในการทำนา ปลูกผัก ปรมง ปศุสัตว์ ซึ่งประกอบไปด้วย บ้านด่านซ้าย นาหุ่ม นามแห่ง นาสีเทียน หนองฟ้าแลบ นาเวียง ห้วยนายูง และบ้านนาเวียงใหญ่บางส่วน

**สภาพการปลูกพืช** เกษตรกรส่วนใหญ่จะประกอบอาชีพทางการเกษตร โดยจะปลูกพืชเศรษฐกิจที่สำคัญคือ ข้าวโพดเลี้ยงสัตว์ ข้าวนา ข้าวไร่ ฝรั่ง ถั่วต่าง ๆ และมีบางส่วนจะทำการเลี้ยงสัตว์และเลี้ยงปลาและในส่วนของการปลูกไม้ผลมีการปลูกลำไย ลิ้นจี่ มะขามหวาน ส้ม ส่วนไม้ผลไม้ยืนต้นมีการปลูกยางพารา สัก กฤษณา และแนวโน้มในอนาคตเกษตรกรมีความสนใจที่จะปลูกยางพาราเพิ่มมากขึ้น เนื่องจากราคาดีส่วนไม้ผลมีปัญหาเรื่องทุนไม่คุ้มต่อการลงทุน ซึ่งในปัจจุบันการผลิตของเกษตรกรตำบลด่านซ้ายมีการผลิตเพื่อการค้าเป็นบางส่วน ส่วนใหญ่มีการนำเอาเทคโนโลยีสมัยใหม่มาใช้เพิ่มประสิทธิภาพการผลิตและรายได้ เช่น ปุ๋ยเคมี สารเคมี เครื่องจักรกลการเกษตร ทำให้ต้นทุนการผลิตสูงขึ้น ทำให้ทรัพยากรธรรมชาติและสิ่งแวดล้อมเสื่อมโทรม รวมทั้งสารเคมีปนเปื้อนและตกค้างไปกับผลผลิตทำให้ผู้บริโภคได้รับสารพิษมากขึ้น

### ลักษณะการใช้ประโยชน์ของที่ดินในเขตเทศบาลตำบลศรีสองรัก แบ่งได้พอสังเขป ดังนี้

ตำบลด่านซ้าย มีพื้นที่ทั้งหมด ๑๐๓,๐๒๕ ไร่ พื้นที่ทำการเกษตร ๒๕,๘๖๔ ไร่ (คิดเป็นร้อยละ ๒๕ ของพื้นที่ทั้งหมด) โดยแบ่งออกเป็นพื้นที่ทำนา ๒,๘๐๒ ไร่ พื้นที่ทำไร่ ๘,๒๖๕ ไร่ พื้นที่ปลูกไม้ผลไม้ยืนต้น ๓,๓๐๕ ไร่ พื้นที่ทำการเกษตรอื่นๆ ๑๑,๔๙๒ ไร่ พื้นที่ในเขตเทศบาลตำบลศรีสองรักทั้งหมด ๗๔,๐๖๒.๕๐ไร่ อ้างอิงจาก เว็บไซต์ สำนักงานเกษตรอำเภอด่านซ้าย dansai.loei.doae.go.th

## ๕) ลักษณะของแหล่งน้ำ

**แหล่งน้ำธรรมชาติ** มีลำน้ำ,ลำห้วย ๖ สาย ประกอบด้วย

๑) ลำน้ำหมัน เกิดจากภูมโลบริเวณรอยต่อระหว่างอำเภอหล่มเก่า จังหวัดเพชรบูรณ์ อำเภอนครไทย จังหวัดพิษณุโลกกับอำเภอด่านซ้าย จังหวัดเลย ไหลผ่านตำบลกกสะทอน ตำบลโป่ง ตำบลด่านซ้ายตักที่ลำน้ำเหือง บริเวณบ้านปากหมัน ตำบลปากหมัน อำเภอด่านซ้าย จังหวัดเลย ความยาวประมาณ ๖๖ กิโลเมตร

๒) ลำน้ำพานเกิดจากป่าภูเป้อย ไหลผ่านบ้านหนามแท่ง บ้านนาทุ่ม บ้านนาเวียง บ้านหนองฟ้าแลบ ตักที่ลำน้ำหมันในเขตบ้านหนองฟ้าแลบ

๓) ลำน้ำอู่ เกิดจากป่าต้นน้ำห้วยซึก ห้วยเตื่อไหลมารวมกัน ผ่านบ้านนาหว้า บ้านห้วยนาญ บ้านเหนือ ตักที่ลำน้ำหมันในเขตบ้านห้วยนาญ

๔) ลำน้ำศอก เกิดจากภูเขาในเขตตำบลโคกงาม อำเภอด่านซ้าย ไหลผ่านบ้านห้วยตาด ตำบลโคกงาม บ้านเดิ่น ตำบลด่านซ้าย ตักที่ลำน้ำหมันในเขตบ้านเดิ่น

๕) ห้วยน้ำไ้ เกิดจากป่าบริเวณบ้านห้วยอ้อย ไหลผ่านบ้านนาสี่เทียน มาบรรจบลำน้ำพาน บ้านนาทุ่ม

๖) ห้วยน้ำอุ่น เกิดจากต้นน้ำบริเวณบ้านก้างปลา ไหลผ่านบ้านเดิ่น มาบรรจบที่ลำน้ำศอก

๗) ลำน้ำเตื่อ มีแหล่งต้นน้ำอยู่บริเวณภูเขาบ้านห้วยอ้อย ไหลลงมาบรรจบลำน้ำอู่บ้านนาหว้า

**แหล่งน้ำที่สร้างขึ้น** ประกอบด้วย

- ฝาย ๖ แห่ง ประกอบด้วย บ้านก้างปลา ๒ แห่ง, บ้านนาหว้า ๒ แห่ง,บ้านหนามแท่ง ๑ แห่ง และบ้านศาลาน้อย ๑ แห่ง

- บ่อโยก(บาดาล) ๓๐ แห่ง แยกเป็น บ่อบาดาลแบบสูบน้ำไฟฟ้า ๑๙ แห่ง และบ่อบาดาลแบบมือโยก ๑๑ แห่ง

- บ่อน้ำตื้น ๑ แห่ง - อื่น ๆ สระน้ำ ๕๓ แห่ง

### ระบบประปา

- ประปาผิวดินขนาดใหญ่ ๓ แห่ง - ประปาภูเขา/น้ำซับ ๙ แห่ง ประปาบาดาล ๔ แห่ง

**๖) ลักษณะของไม้และป่า** ทรัพยากรป่าไม้ โดยเฉพาะป่าไม้ในเขตเทศบาลตำบลศรีสองรัก ยังมีความอุดมสมบูรณ์ แต่ส่วนใหญ่จะเป็นไม้เบญจพรรณ ไม้และ ไม้สวน มีทรัพยากรธรรมชาติ ป่าไม้ แม่น้ำ ลำห้วยที่ค่อนข้างอุดมสมบูรณ์ ในเขตเทศบาลตำบลศรีสองรักมีป่าชุมชน/ ป่าสาธารณะ จำนวน ๖ แห่ง

### (๒) ด้านการเมืองการปกครอง

**๑) เขตการปกครอง** ตำบลด่านซ้ายมีหมู่บ้านตามพระราชบัญญัติลักษณะปกครองท้องที่ พุทธศักราช ๒๔๕๗ จำนวน ๑๕ หมู่บ้าน มีองค์กรปกครองส่วนท้องถิ่น ในพื้นที่ ๒ แห่ง ได้แก่ เทศบาลตำบลด่านซ้าย และเทศบาลตำบลศรีสองรัก แยกพื้นที่ในเขตปกครอง ดังนี้

๑) หมู่บ้าน ที่มีพื้นที่ในเขตเทศบาลตำบลศรีสองรัก บางส่วนได้แก่ หมู่ที่ ๒ บ้านเหนือ, หมู่ที่ ๓ บ้านเดิ่น, หมู่ที่ ๙ บ้านนาเวียง, หมู่ที่ ๑๑ บ้านนาทุ่ม และหมู่ที่ ๑๔ บ้านห้วยนาญ รวม ๕ หมู่บ้าน

๒) หมู่บ้าน ที่มีพื้นที่เต็มทั้งหมู่บ้านในเขตเทศบาลตำบลศรีสองรัก ได้แก่ หมู่ที่ ๔ บ้านนาหว้า, หมู่ที่ ๕ บ้านก้างปลา,หมู่ที่ ๖ บ้านน้ำพุ, หมู่ที่ ๗ บ้านหนามแท่ง, หมู่ที่ ๘ บ้านหนองฟ้าแลบ, หมู่ที่ ๑๐ บ้านนาสี่เทียน,หมู่ที่ ๑๒ บ้านนาเวียงใหญ่,หมู่ที่ ๑๓ บ้านห้วยอ้อยและหมู่ที่ ๑๕ บ้านศาลาน้อย รวม ๙ หมู่บ้าน

องค์กรปกครองส่วนท้องถิ่นอื่นในตำบล คือ เทศบาลตำบลด่านซ้ายได้แก่ หมู่ที่ ๑ บ้านด่านซ้าย

รายนามกำนัน/ผู้ใหญ่บ้าน ในเขตเทศบาลตำบลศรีสองรัก อำเภอด่านซ้าย จังหวัดเลย

หมู่ที่ ๒ บ้านเหนือ	นายวุฒินันท์ บุตรดา	ผู้ใหญ่บ้านเหนือ
หมู่ที่ ๓ บ้านเดิน	นางพัสนันท์ โตเลิศมงคล	ผู้ใหญ่บ้านเดิน
หมู่ที่ ๔ บ้านนาหว่า	นายรุ่งโรจน์ ทรงทอง	ผู้ใหญ่บ้านนาหว่า
หมู่ที่ ๕ บ้านก้างปลา	นายบัวลอง ศิริ	ผู้ใหญ่บ้านก้างปลา
หมู่ที่ ๖ บ้านน้ำพุ	นายกิตติพงษ์ ทองสิงห์	ผู้ใหญ่บ้านน้ำพุ
หมู่ที่ ๗ บ้านนามแห่ง	นายสมพร นนทะโคตร	ผู้ใหญ่บ้านนามแห่ง
หมู่ที่ ๘ บ้านหนองฟ้าแลบ	นายประพัทธ์ชัย ไชยนอก	กำนันตำบลด่านซ้าย
หมู่ที่ ๙ บ้านนาเวียง	นายสุทัศน์ ยศคำแหง	ผู้ใหญ่บ้านนาเวียง
หมู่ที่ ๑๐ บ้านนาสีเทียน	นางนงคราญ นนทะโคตร	ผู้ใหญ่บ้านนาสีเทียน
หมู่ที่ ๑๑ บ้านนาห่ม	นายอภิชาติ พลประเสริฐ	ผู้ใหญ่บ้านนาห่ม
หมู่ที่ ๑๒ บ้านนาเวียงใหญ่	นายวิรัช สุวรรณเกิด	ผู้ใหญ่บ้านนาเวียงใหญ่
หมู่ที่ ๑๓ บ้านห้วยอ้อย	นายทง บัญธรรม	ผู้ใหญ่บ้านห้วยอ้อย
หมู่ที่ ๑๔ บ้านห้วยนาญ	นายสุขสมพร ศรีพรหม	ผู้ใหญ่บ้านห้วยนาญ
หมู่ที่ ๑๕ บ้านศาลาน้อย	นายละพีพร สารมโน	ผู้ใหญ่บ้านศาลาน้อย

๒) เขตการเลือกตั้ง

ตำบลด่านซ้ายมีหมู่บ้านตามพระราชบัญญัติลักษณะปกครองท้องที่ พุทธศักราช ๒๔๕๗ จำนวน ๑๕ หมู่บ้าน มีองค์กรปกครองส่วนท้องถิ่น ในพื้นที่ ๒ แห่ง ได้แก่ เทศบาลตำบลด่านซ้าย และเทศบาลตำบลศรีสองรัก แยกพื้นที่ในเขตปกครอง ดังนี้

๑) หมู่บ้าน ที่มีพื้นที่ในเขตเทศบาลตำบลศรีสองรัก บางส่วน ได้แก่ หมู่ที่ ๒ บ้านเหนือ, หมู่ที่ ๓ บ้านเดิน, หมู่ที่ ๙ บ้านนาเวียง, หมู่ที่ ๑๑ บ้านนาห่ม และหมู่ที่ ๑๔ บ้านห้วยนาญ รวม ๕ หมู่บ้าน

๒) หมู่บ้าน ที่มีพื้นที่เต็มทั้งหมู่บ้านในเขตเทศบาลตำบลศรีสองรักได้แก่ หมู่ที่ ๔ บ้านนาหว่า, หมู่ที่ ๕ บ้านก้างปลา, หมู่ที่ ๖ บ้านน้ำพุ, หมู่ที่ ๗ บ้านนามแห่ง, หมู่ที่ ๘ บ้านหนองฟ้าแลบ, หมู่ที่ ๑๐ บ้านนาสีเทียน, หมู่ที่ ๑๒ บ้านนาเวียงใหญ่, หมู่ที่ ๑๓ บ้านห้วยอ้อย และ หมู่ที่ ๑๕ บ้านศาลาน้อย รวม ๙ หมู่บ้าน แบ่งเขตการเลือกตั้ง ๒ เขตการเลือกตั้ง ได้แก่

**เขตเลือกตั้งที่ ๑ ประกอบด้วย** หมู่ที่ ๒ บ้านเหนือ(บางส่วน) หมู่ที่ ๔ บ้านนาหว่า ยกทั้งหมู่ หมู่ที่ ๗ บ้านนามแห่ง ยกทั้งหมู่ หมู่ที่ ๘ บ้านหนองฟ้าแลบ ยกทั้งหมู่ หมู่ที่ ๑๑ บ้านนาห่ม (บางส่วน) และ หมู่ที่ ๑๓ บ้านห้วยอ้อย ยกทั้งหมู่

**เขตเลือกตั้งที่ ๒ ประกอบด้วย** หมู่ที่ ๓ บ้านเดิน (บางส่วน) หมู่ที่ ๕ บ้านก้างปลา ยกทั้งหมู่ หมู่ที่ ๖ บ้านน้ำพุ ยกทั้งหมู่ หมู่ที่ ๙ บ้านนาเวียง (บางส่วน) หมู่ที่ ๑๔ บ้านห้วยนาญ (บางส่วน) และ หมู่ที่ ๑๕ บ้านศาลาน้อย ยกทั้งหมู่

ผู้บริหารท้องถิ่นและผู้ช่วยผู้บริหารท้องถิ่น

ชื่อ - สกุล	ตำแหน่ง	การศึกษา	โทรศัพท์
๑. นายปรกากร ไชยนอก	นายกฯ	ปริญญาตรี	๐๘๔-๒๓๓๕๐๙๔
๒. นายพงศ์สิษฐ์ โสรัจจะ	รองนายกฯ	ปริญญาตรี	๐๙๘-๑๙๔๒๐๒๙
๓. นายณรงค์ สระบัวคำ	รองนายกฯ	ปริญญาตรี	๐๙๓-๒๘๓๒๓๓๕
๔. นางสาวศิริพร เชื้อบุญไทย	เลขานุการนายกฯ	ปริญญาตรี	๐๙๘-๒๒๑๑๕๒๙
๕. นางศรีจันทร์ ไชยนอก	ที่ปรึกษานายกฯ	ปวช.	๐๘๕-๔๖๖๒๘๒๘

## สมาชิกสภาเทศบาลตำบลศรีสองรัก

## ตารางที่ ๒ แสดงจำนวนสมาชิกสภาเทศบาลตำบลศรีสองรักแบ่งตามเขตเลือกตั้ง

ชื่อ - สกุล	ตำแหน่ง / สท.เขต	การศึกษา	โทรศัพท์
๑. นายสุพรรณภูมิ แสนใจ	ประธานสภาฯ	ม.๖	๐๘๙-๒๗๔๒๓๑๑
๒. นายสิทธิศักดิ์ ยะเสน	รองประธานสภาฯ	ปริญญาตรี	๐๙๕-๑๘๔๕๑๗๕
๓. นางวรรณช ยศพิมพ์	สมาชิกสภาฯเขต ๑	ปริญญาตรี	๐๘๐-๑๖๒๘๔๔๐
๔. นายบรรเลง ทรงพุดิ	สมาชิกสภาฯเขต ๑	ม.๓	๐๘๙-๙๔๓๑๒๒๔
๕. นางบุญพัก ทรงพุดิ	สมาชิกสภาฯเขต ๑	ม.๖	๐๙๓-๓๓๕๕๘๘๒
๖. นายสมโภชน์ ยศปัญญา	สมาชิกสภาฯเขต ๑	อนุปริญญา	๐๘๗-๒๑๕๐๐๓๓
๗. นายศรศักดิ์ ศรีพรหม	สมาชิกสภาฯเขต ๑	ม.๖	๐๖๑-๑๖๔๒๑๖๕
๘. นายบุญชวน พรหมศรี	สมาชิกสภาฯเขต ๒	ม.๓	๐๘๗-๒๒๖๙๓๐๐
๙. นายศิริชัย แสงสว่าง	สมาชิกสภาฯเขต ๒	ปวช.	๐๖๔-๖๕๔๗๓๒๒
๑๐. นางธีรนาถ อินทยศ	สมาชิกสภาฯเขต ๒	ม.๖	๐๘๗-๒๓๔๐๔๗๙
๑๑. นางสาวเกศแก้ว ไชยศรี	สมาชิกสภาฯเขต ๒	ปวส.	๐๙๑-๗๓๕๙๙๔๕
๑๒. นายสมบูรณ์ พรหมดี	สมาชิกสภาฯเขต ๒	ม.๖	๐๘๔-๔๔๗๔๑๔๔

## (๓) ประชากร

## ๑) ข้อมูลเกี่ยวกับจำนวนประชากร

จำนวนประชากรในเขตเทศบาลตำบลศรีสองรัก รวมทั้งสิ้น ๔,๙๔๑ คน ชาย ๒,๔๘๔ คน หญิง ๒,๔๕๗ คน จำนวนครัวเรือน ๒,๓๒๙ ครัวเรือน มีรายละเอียดแยกตามหมู่บ้าน ดังนี้

หมู่ที่	ชื่อหมู่บ้าน	ประชากร (ชาย)	ประชากร (หญิง)	รวมประชากร (คน)	จำนวนครัวเรือน
๒	บ้านเหนือ	๒๘	๒๔	๕๒	๕๐
๓	บ้านเต็น	๔๗๔	๔๙๖	๙๗๐	๖๖๖
๔	บ้านนาหว้า	๒๔๔	๒๔๔	๔๘๘	๒๓๗
๕	บ้านก้างปลา	๑๓๗	๑๓๐	๒๖๗	๙๑
๖	บ้านน้ำพุ	๒๔๓	๒๐๖	๔๔๙	๑๘๙
๗	บ้านนามแห่ง	๓๐๐	๒๘๗	๕๘๗	๒๐๖
๘	บ้านหนองฟ้าแลบ	๒๓๙	๒๘๐	๕๑๙	๑๙๔
๙	บ้านนาเวียง	๘๙	๙๘	๑๘๗	๑๒๔
๑๐	บ้านนาสีเทียน	๑๕๕	๑๕๔	๓๐๙	๑๑๙
๑๑	บ้านนาทุ่ม	๑๘๒	๑๗๔	๓๕๖	๑๓๔
๑๒	บ้านนาเวียงใหญ่	๑๑๓	๑๒๙	๒๔๒	๙๔
๑๓	บ้านห้วยอ้อย	๙๖	๘๔	๑๘๐	๕๔
๑๔	บ้านหัวนาบุง	๗๑	๓๘	๑๐๙	๙๑
๑๕	บ้านศาลาน้อย	๑๑๓	๑๑๓	๒๒๖	๘๑
รวม		๒,๔๘๔	๒,๔๕๗	๔,๙๔๑	๒,๓๒๙

(ข้อมูล ณ เดือนกันยายน ๒๕๖๕ จากสำนักบริหารการทะเบียน กรมการปกครอง

## การวิเคราะห์ข้อมูลประชากรเทศบาลตำบลศรีสองรัก

ประชากรเมื่อ พ.ศ.	ชาย	หญิง	รวม	จำนวนครัวเรือน
๒๕๖๑	๒,๔๗๙	๒,๓๖๔	๔,๘๔๓	๒,๑๐๐
๒๕๖๒	๒,๔๘๕	๒,๔๐๖	๔,๘๙๑	๒,๑๑๙
๒๕๖๓	๒,๕๒๓	๒,๔๓๙	๔,๙๖๒	๒,๑๔๗
๒๕๖๔	๒,๕๐๓	๒,๔๔๓	๔,๙๔๖	๒,๒๓๕
๒๕๖๕	๒,๔๘๔	๒,๔๕๗	๔,๙๔๑	๒,๓๒๙

## หมู่บ้านในเขตเทศบาลตำบลศรีสองรัก จากข้อมูล จปฐ. ปี ๒๕๖๕ ทั้ง ๑๔ หมู่บ้าน

หมู่ที่	ชื่อหมู่บ้าน	ประชากร(ชาย)	ประชากร(หญิง)	รวมประชากร	จำนวน ครัวเรือน
๒	บ้านเหนือ	๘	๘	๑๖	๑๐
๓	บ้านเดิน	๑๙๒	๒๐๕	๓๙๗	๑๙๔
๔	บ้านนาหว้า	๑๔๒	๑๔๖	๒๘๘	๑๐๕
๕	บ้านก้างปลา	๑๒๖	๑๒๖	๒๕๒	๖๔
๖	บ้านน้ำพุ	๑๗๒	๑๕๗	๓๒๙	๑๐๔
๗	บ้านหนามแท่ง	๑๖๐	๑๕๗	๓๑๗	๑๒๐
๘	บ้านหนองฟ้าแลบ	๑๕๒	๑๘๐	๓๓๒	๑๑๙
๙	บ้านนาเวียง	๗๕	๗๔	๑๔๙	๗๑
๑๐	บ้านนาสีเทียน	๑๒๒	๑๓๒	๒๕๔	๘๘
๑๑	บ้านนาทุ่ม	๑๑๖	๑๐๓	๒๑๙	๙๖
๑๒	บ้านนาเวียงใหญ่	๗๖	๗๙	๑๕๕	๖๔
๑๓	บ้านห้วยอ้อย	๘๒	๖๖	๑๔๘	๔๘
๑๔	บ้านห้วยนาบุง	๑๕	๑๕	๓๐	๑๓
๑๕	บ้านศาลาน้อย	๙๕	๙๖	๑๙๑	๔๖
<b>รวม</b>		<b>๑,๕๓๔</b>	<b>๑,๕๔๕</b>	<b>๓,๐๗๙</b>	<b>๑,๑๔๓</b>

รวมทั้งหมด ๓,๐๗๙ คน แยกประเภทชาย ๑,๕๓๔ คน หญิง ๑,๕๔๕ คน ๑,๑๔๓ ครัวเรือน

## ๒) ช่วงอายุและจำนวนประชากร จปฐ. ปี ๒๕๖๕

	ชาย	หญิง	หมายเหตุ
จำนวนประชากรแรกเกิด-เยาวชน	๒๖๕	๒๖๘	แรกเกิดถึง ๑๘ ปี
จำนวนประชากร	๘๖๑	๘๓๖	อายุ ๑๙-๕๙ ปี
จำนวนประชากรผู้สูงอายุ	๔๐๘	๔๔๑	อายุ ๖๐ ปี - ขึ้นไป
<b>รวม</b>	<b>๑,๕๓๔</b>	<b>๑,๕๔๕</b>	<b>รวมทั้งสิ้น ๓,๐๗๙ คน</b>

## (๔) สภาพทางสังคม

### ๑) การศึกษา

- การศึกษาในเขตเทศบาลตำบลศรีสองรัก มีประเภทของการศึกษา ดังต่อไปนี้

๑.๑ โรงเรียนประถมศึกษา จำนวน ๓ แห่ง

- |                              |               |       |
|------------------------------|---------------|-------|
| ๑) โรงเรียนบ้านน้ำพุ ม.๖     | จำนวนนักเรียน | ๓๑ คน |
| ๒) โรงเรียนบ้านนาหุ่ม ม.๑๑   | จำนวนนักเรียน | ๖๙ คน |
| ๓) โรงเรียนบ้านศาลาน้อย ม.๑๕ | จำนวนนักเรียน | ๒๖ คน |

๑.๒ โรงเรียนมัธยมศึกษา จำนวน ๑ แห่ง

- |   |               |          |
|---|---------------|----------|
| ๑) โรงเรียนศรีสองรักวิทยา(พื้นที่บางส่วน) | จำนวนนักเรียน | ๑,๒๐๐ คน |
|---|---------------|----------|

๑.๓ ศูนย์พัฒนาเด็กเล็ก จำนวน ๑ แห่ง ได้แก่ ศูนย์พัฒนาเด็กเล็กบ้านนามแห่ง หมู่ที่ ๗ จำนวนเด็ก ๓๔ คน

### ๒) การสาธารณสุข

จากการสำรวจข้อมูลพื้นฐานพบว่า ประชากรส่วนมากมีสุขภาพที่ดี มีการคัดกรองสุขภาพให้กับประชาชนกลุ่มเสี่ยง โรคที่มักเกิดแก่ประชากรในชุมชน อาทิ โรคความดันโลหิตสูง เบาหวาน โรคไข้เลือดออก มือ-ปาก-เท้าในเด็ก และโรคอื่นๆ มีสถิติเข้ารับการรักษาพยาบาล ปัญหาคือประชาชนบางรายไม่ยอมไปคัดกรองหรือตรวจสุขภาพประจำปี การแก้ไขปัญหา คือ เทศบาล โรงพยาบาล และอสม. ได้จัดกิจกรรมร่วมมือกันรณรงค์ให้ชุมชนเห็นความสำคัญในเรื่องนี้ซึ่งก็ได้ผลในระดับหนึ่ง ประชาชนให้ความร่วมมือเป็นอย่างดี แต่ต้องเป็นการดำเนินการอย่างต่อเนื่องเป็นประจำทุกปี จากการสำรวจข้อมูลพื้นฐาน บางครัวเรือนไม่ได้กินอาหารที่ถูกสุขลักษณะ การใช้จ่ายเพื่อบำบัดอาการเจ็บป่วยที่ไม่เหมาะสม การออกกำลังกาย และประชากรส่วนใหญ่ไม่ได้รับการตรวจสุขภาพ ปัญหาเหล่านี้เทศบาลพยายามอย่างยิ่งที่จะแก้ไข โดยความร่วมมือกับโรงพยาบาล อสม.ประจำหมู่บ้าน จัดกิจกรรมเพื่อแก้ไขปัญหา

#### หน่วยงานด้านสาธารณสุข

- โรงพยาบาลของรัฐบาล ขนาด ๖๐ เตียง จำนวน ๑ แห่ง ได้แก่ โรงพยาบาลสมเด็จพระยุพราชด่านซ้าย
- ศูนย์สาธารณสุขมูลฐานประจำหมู่บ้าน ๑๑ แห่ง

### ๓) อาชญากรรม

ในเขตเทศบาลตำบลศรีสองรัก ไม่มีเหตุอาชญากรรมเกิดขึ้น แต่มีเหตุการณ์ลักขโมยทรัพย์สินประชาชน และทำลายทรัพย์สินของราชการ ซึ่งเทศบาลตำบลศรีสองรักก็ได้ดำเนินการป้องกันการเกิดเหตุดังกล่าว จากการสำรวจข้อมูลพื้นฐานพบว่า ส่วนมากครัวเรือนมีการป้องกันอุบัติภัยอย่างถูกวิธี มีความปลอดภัยในชีวิตและทรัพย์สิน การป้องกันปัญหาของเทศบาลตำบลศรีสองรัก ติดตั้งไฟฟ้าส่องสว่างสาธารณะในสถานที่ที่อันตราย และพื้นที่เสี่ยง

### ๔) ยาเสพติด

ปัญหายาเสพติดในเขตเทศบาลตำบลศรีสองรัก จากการที่ทางสถานีตำรวจภูธรด่านซ้าย ได้แจ้งให้กับเทศบาลตำบลศรีสองรักทราบนั้นพบว่าในเขตเทศบาลตำบลศรีสองรัก มีผู้ที่ติดยาเสพติดแต่เมื่อเทียบกับพื้นที่อื่นถือว่าน้อย เหตุผลก็เนื่องมาจากกว่าได้รับความร่วมมือกับทางผู้นำหมู่บ้าน ประชาชน ที่ช่วยสอดส่องดูแลอยู่เป็นประจำ การแก้ไขปัญหาของเทศบาลสามารถทำได้เฉพาะตามอำนาจหน้าที่ที่บัญญัติไว้ในกฎหมาย เช่น การณรงค์ การประชาสัมพันธ์ การแจ้งเบาะแส การฝึกอบรมให้ความรู้ ถ้านอกเหนือจากอำนาจหน้าที่ ก็เป็นเรื่องของหน่วยงานที่มีอำนาจหน้าที่ตามกฎหมายบัญญัติแล้วแต่กรณี ทั้งนี้ เทศบาลตำบลศรีสองรักก็ได้ให้ความร่วมมือมาโดยตลอด

## ๕) การสังคมสงเคราะห์

เทศบาลตำบลศรีสองรักได้ดำเนินการด้านสังคมสงเคราะห์ ดังนี้

๑. ดำเนินการจ่ายเบี้ยยังชีพให้กับผู้สูงอายุ ผู้พิการ และผู้ป่วยเอดส์
  ๒. รับลงทะเบียนและประสานโครงการเงินอุดหนุนเพื่อการเลี้ยงดูเด็กแรกเกิด
  ๓. ประสานการทำบัตรผู้พิการ
  ๔. ตั้งโครงการช่วยเหลือผู้ยากจน ยากไร้ รายได้น้อย และผู้ด้อยโอกาสไว้ที่พึง
  ๕. ประสานหน่วยงานที่รับผิดชอบช่วยเหลือคนพิการ ผู้สูงอายุ และผู้ด้อยโอกาส
  ๖. ตั้งโครงการปรับปรุงซ่อมแซมบ้านผู้ยากไร้ ผู้ด้อยโอกาส ผู้พิการ และผู้สูงอายุ
- ในเขตเทศบาลตำบลศรีสองรัก มีผู้สูงอายุ ผู้พิการ และผู้ป่วยเอดส์ แยกเป็น

- ผู้สูงอายุ	จำนวน ๙๒๖ คน
- ผู้พิการ	จำนวน ๑๔๘ คน
- ผู้ป่วยเอดส์	จำนวน ๑ คน

## (๕)ระบบบริการพื้นฐาน

### ๑) การคมนาคมขนส่ง (ทางบก,ทางน้ำ,ทางราง ฯลฯ)

๑.๑ การคมนาคม เส้นทางสายหลักที่เชื่อมระหว่างอำเภอและจังหวัดที่ผ่านพื้นที่เทศบาลตำบลศรีสองรัก มี ๕ สายดังนี้

- (๑) ทางหลวงแผ่นดินหมายเลข ๒๐๑๓ สายด่านซ้าย – โคกงาม ระยะทาง ๑๕ กิโลเมตร
- (๒) ทางหลวงแผ่นดินหมายเลข ๒๐๑๔ สายด่านซ้าย – โป่งสี ระยะทาง ๑๒ กิโลเมตร
- (๓) ทางหลวงแผ่นดินหมายเลข ๒๐๑๓ สายด่านซ้าย – นครไทย ระยะทาง ๔๕ กิโลเมตร
- (๔) ทางหลวงแผ่นดินหมายเลข ๒๑๑๓ สายด่านซ้าย – นาแห้ว ระยะทาง ๓๕ กิโลเมตร
- (๕) ทางหลวงแผ่นดินหมายเลข ๓๑๑๔ สายด่านซ้าย – ปากหมัน ระยะทาง ๒๘ กิโลเมตร

### ๑.๒ ถนนเชื่อมระหว่างหมู่บ้าน/ตำบล

- (๑) ถนนลาดยาง สายบ้านเดิน-นาเวียง ระยะทาง ๒.๓๗๕ กิโลเมตร
- (๒) ถนนลาดยาง สายนาทุ่ม-นาหว่า ระยะทาง ๔.๑๙๖ กิโลเมตร
- (๓) ถนนคอนกรีตเสริมเหล็กสายหนองฟ้าแลบ-หนามแท่ง ระยะทาง ๑.๒๘๗ กิโลเมตร
- (๔) ถนนคอนกรีตเสริมเหล็ก สายบ้านเดินก้างปลา ระยะทาง ๖.๓๑๕ กิโลเมตร
- (๕) ถนนคอนกรีตเสริมเหล็กสายบ้านหนาแท่ง-นาสีเทียน ระยะทาง ๑.๕๑๖ กิโลเมตร
- (๖) ถนนคอนกรีตเสริมเหล็กสายบ้านนาสีเทียน-ห้วยอ้อย ระยะทาง ๐.๗๑๒ กิโลเมตร

### ๑.๓ ถนนภายในหมู่บ้าน

- (๑) ถนนคอนกรีตเสริมเหล็กภายในหมู่บ้าน บ้านเหนือ หมู่ที่ ๒ ระยะทาง ๑.๙๕๕ กิโลเมตร
- (๒) ถนนคอนกรีตเสริมเหล็กภายในหมู่บ้าน บ้านเดิน หมู่ที่ ๓ ระยะทาง ๐.๙๘๕ กิโลเมตร
- (๓) ถนนคอนกรีตเสริมเหล็กภายในหมู่บ้าน บ้านนาหว่า หมู่ที่ ๔ ระยะทาง ๐.๕๔๙ กิโลเมตร
- (๔) ถนนคอนกรีตเสริมเหล็กภายในหมู่บ้าน บ้านก้างปลา หมู่ที่ ๕ ระยะทาง ๓.๑๓๐ กิโลเมตร
- (๕) ถนนคอนกรีตเสริมเหล็กภายในหมู่บ้าน บ้านน้ำพุ หมู่ที่ ๖ ระยะทาง ๐.๘๙๐ กิโลเมตร
- (๖) ถนนคอนกรีตเสริมเหล็กภายในหมู่บ้าน บ้านหนามแท่ง หมู่ที่ ๗ ระยะทาง ๑.๑๕๕ กิโลเมตร
- (๗) ถนนคอนกรีตเสริมเหล็กภายในหมู่บ้าน บ้านหนองฟ้าแลบ หมู่ที่ ๘ ระยะทาง ๑.๘๐๕ กิโลเมตร
- (๘) ถนนคอนกรีตเสริมเหล็กภายในหมู่บ้าน บ้านนาเวียง หมู่ที่ ๙ ระยะทาง ๐.๗๗๕ กิโลเมตร
- (๙) ถนนคอนกรีตเสริมเหล็กภายในหมู่บ้าน บ้านนาสีเทียน หมู่ที่ ๑๐ ระยะทาง ๐.๙๐๕ กิโลเมตร
- (๑๐) ถนนคอนกรีตเสริมเหล็กภายในหมู่บ้าน บ้านนาทุ่ม หมู่ที่ ๑๑ ระยะทาง ๐.๖๓๐ กิโลเมตร

- (๑๑) ถนนคอนกรีตเสริมเหล็กภายในหมู่บ้าน บ้านนาเวียงใหญ่ หมู่ที่ ๑๒ ระยะทาง ๐.๘๖๖ กิโลเมตร  
 (๑๒) ถนนคอนกรีตเสริมเหล็กภายในหมู่บ้าน บ้านห้วยอ้อย หมู่ที่ ๑๓ ระยะทาง ๑.๐๒๕ กิโลเมตร  
 (๑๓) ถนนคอนกรีตเสริมเหล็กภายในหมู่บ้าน บ้านห้วยนาสูง หมู่ที่ ๑๔ ระยะทาง ๐.๒๐๑ กิโลเมตร  
 (๑๔) ถนนคอนกรีตเสริมเหล็กภายในหมู่บ้าน บ้านศาลาน้อย หมู่ที่ ๑๕ ระยะทาง ๐.๖๔๐ กิโลเมตร

## ๒) การไฟฟ้า

- การไฟฟ้า ไฟฟ้าเข้าถึงทุกหมู่บ้าน ราษฎรมีไฟฟ้าใช้ร้อยเปอร์เซ็นต์ มีสถานีจ่ายไฟฟ้าย่อย ๑ แห่ง และโรงไฟฟ้าพลังน้ำขนาดเล็กนำหมันการไฟฟ้าส่วนภูมิภาคอำเภอด่านซ้าย จังหวัดเลย ๑ แห่ง

## ๓) การประปา

พื้นที่เขตเทศบาลตำบลศรีสองรัก บางหมู่บ้านใช้ประปาส่วนภูมิภาค บางหมู่บ้านใช้น้ำประปาภูเขา ประปาบาดาล และบางหมู่บ้านประปาภูเขา น้ำซับ โดยบางหมู่บ้านบริหารจัดการกันเอง ส่วนบางหมู่บ้านให้เทศบาลบริหารจัดการ สามารถให้บริการได้ครอบคลุมทุกหลังคาเรือน คิดเป็น ๑๐๐ เปอร์เซ็นต์ แต่จะมีบางหมู่บ้าน/ครัวเรือน จะขาดแคลนน้ำสำหรับอุปโภค-บริโภคในช่วงฤดูแล้งทางเทศบาลตำบลศรีสองรัก จึงได้ดำเนินการนำรถบรรทุกน้ำแจกจ่ายตามจุดบริการและได้ดำเนินการจัดหาแหล่งน้ำใหม่เพื่อใช้ในการทำประปาภูเขาและของบประมาณจากหน่วยงานภาครัฐในการดำเนินการ

## ๔) โทรศัพท์

- (๑) มีโทรศัพท์พื้นฐาน (ตู้สาธารณะ) หมู่บ้านละ ๑ แห่ง ไม่สามารถใช้งานได้  
 (๒) มีสถานีขยายสัญญาณโทรคมนาคม ๑ แห่ง

## ๖. สภาพเศรษฐกิจ

### ๑) การเกษตร

- อาชีพ ราษฎรส่วนใหญ่มีอาชีพทำการเกษตรกรรม อาชีพเก็บของป่า อาชีพทำสวนผลไม้
- การเกษตรกรรม ได้แก่ ข้าว ข้าวโพดเลี้ยงสัตว์ สับปะรด ยางพารา เป็นต้น
  - การเก็บของป่า ได้แก่ เห็ด หน่อไม้ ตามฤดูกาล

### ๒) การประมง

การประมงตำบลด่านซ้าย มีการเลี้ยงปลาไว้บริโภคในครัวเรือนเป็นส่วนใหญ่ มีบ่อเลี้ยงปลา ซึ่งกระจายตามหมู่บ้านต่างๆ ดังนี้ หมู่ที่ ๗ จำนวน ๒๘ บ่อ หมู่ที่ ๑๑ จำนวน ๒๐ บ่อ หมู่ที่ ๓ จำนวน ๑๖ บ่อ และหมู่ที่ ๑๒ จำนวน ๑๐ บ่อ (ฐานข้อมูลจากแผนหมู่บ้าน)

### ๓) การปศุสัตว์

ในเขตพื้นที่เทศบาลตำบลศรีสองรักมี ศูนย์พัฒนาปศุสัตว์ตามพระราชดำริอำเภอด่านซ้าย เนื้อที่ประมาณ ๑๕๑ ไร่ ๓ งาน ๘๗ ตารางวา

การเลี้ยงสัตว์ ได้แก่ โค กระบือ สุกร เป็ด ไก่ เป็นต้น

### ๔) หน่วยธุรกิจ

#### ๔.๑ หน่วยธุรกิจด้านพาณิชยกรรม

- |                            |               |
|----------------------------|---------------|
| ๑) โรงสีข้าว               | จำนวน ๔ แห่ง  |
| ๒) ตลาดชุมชน               | จำนวน ๒ แห่ง  |
| ๓) ร้านค้าทั่วไป(ขายของชำ) | จำนวน ๒๐ ร้าน |

#### ๔.๒ หน่วยธุรกิจด้านบริการ

- ๔.๒.๑ ร้านตัดผมและเสริมสวย ๕ ร้าน ได้แก่ ๑) สัมหวานชาลอน ๒) เล่มอน บิวตี้  
 ๓) แสงอรุณเสริมสวย ๔) เกศแก้วบิวตี้ ๕) บิวตี้แฮร์

- ๔.๒.๒ ร้านขายวัสดุก่อสร้าง จำนวน ๔ แห่ง ได้แก่ ๑) ร้านนานาโฮมโปร หมู่ที่ ๓  
 ๒) ร้าน ฟ.ฟ.วัสดุ หมู่ที่ ๗ ๓) หนองฟ้าแลบวัสดุ หมู่ที่ ๘ ๔) ร้านมายโฮม หมู่ที่ ๓
- ๔.๒.๓ โรงแรม, รีสอร์ท จำนวน ๑๔ แห่ง ได้แก่ ๑) ตรีจุฑารัตน์ ๒) ภูอั่งลิ่ง ๓) ภูนาคำ  
 ๔) ปันตดารีสอร์ท ๕) บ้านสบายดี ๖) ที่พักวังเดือนห้า ๗) อิงภูริ รีสอร์ท  
 ๘) กิ่งบุญรีสอร์ท ๙) ที่พักบุญเย็น ๑๐) ที่พักวิทอง ๑๑) โรงแรม ๒๔ ชั่วโมง  
 ๑๒) รัชฌภัทรรีสอร์ท ๑๓) เขื่อนนาคำ ๑๔) บ้านสวน ๔ อ.
- ๔.๒.๔ ร้านจำหน่ายอาหาร จำนวน ๑๘ ร้าน ได้แก่
- |                          |                           |                          |
|--------------------------|---------------------------|--------------------------|
| ๑) แอบแซบ คาราโอเกะ      | ๒) อูรีคาเฟ่              | ๓) ร้านขนมจีนแม่บุญธรรม  |
| ๔) ร้านจิ้มจุ่ม แจ่วฮ้อน | ๕) ร้านเงินน้อยส้มตำ      | ๖) ร้านก๋วยเตี๋ยวหมูหมัก |
| ๗) เจ๊ใหญ่อรัย           | ๘) คริวแม่คำพัน           | ๙) ฮัก ณ สบายดี          |
| ๑๐) อู๋ข้าวอุ่น          | ๑๑) ศรีทธา ศิลป์          | ๑๒) หมูกระทะสลักใจ       |
| ๑๓) ร้านแม่ข้าวหอม       | ๑๔) กี่แก๋เนื้อย่างเกาหลี | ๑๕) ธนาธิป ไก่ย่าง       |
| ๑๖) บ้านสวนคุณยาย        | ๑๗) คริวอิมอุ่น           | ๑๘) อาเปาเตี่ยวเรือ      |
- ๔.๒.๕ ร้านกาแฟ จำนวน ๓ แห่ง ได้แก่
- |              |               |               |
|--------------|---------------|---------------|
| ๑) NANA CAFÉ | ๒) นานา คาเฟ่ | ๓) เลย์บัสต้า |
|--------------|---------------|---------------|
- ๔.๒.๖ ร้านซ่อมเครื่องยนต์ จำนวน ๑๐ แห่ง ได้แก่
- |                           |                              |                        |
|---------------------------|------------------------------|------------------------|
| ๑) นายอัศนัย ศรีพระจันทร์ | ๒) อู่ยาวบริการ              | ๓) อู่ด่านซ้ายการช่าง  |
| ๔) อ.เจริญยนต์            | ๕) ศักดิ์สิทธิ์การยาง        | ๖) นายบุญธรรม วงศ์โสภณ |
| ๗) อู่ด่านซ้าย ๒๑         | ๘) อู่ช่างสันต์ รับเคาะพ่นสี | ๙) ช่างโหม่งเซอร์วิส   |
| ๑๐) ร้านซีซันประดับยนต์   |                              |                        |
- ๔.๒.๗ ร้านนวดเพื่อสุขภาพ จำนวน ๓ แห่ง ได้แก่
- |                            |                           |
|----------------------------|---------------------------|
| ๑) กานติมนนวนด์เพื่อสุขภาพ | ๒) จารุวรรณนวดเพื่อสุขภาพ |
| ๓) เพิ่มสุขนวดเพื่อสุขภาพ  |                           |
- ๔.๒.๘ ร้านขายโลงศพ ๑ แห่ง ได้แก่ จรรย์โลงเย็น
- ๔.๒.๙ โรงน้ำดื่ม ๑ แห่ง น้ำดื่มนิรมิต ตั้งอยู่บ้านเลขที่ ๑๙๗ หมู่ที่ ๓
- ๔.๒.๑๐ ร้านตรวจรับรองสภาพรถ ๒ แห่ง ได้แก่
- |                             |                     |
|-----------------------------|---------------------|
| ๑) วาที่ ร.ต.ยุทธนา แก้วแท้ | ๒) นายจงทอง ศรีพรหม |
|-----------------------------|---------------------|
- ๔.๒.๑๑ โรงผลิตคอนกรีตผสมเสร็จ ๑ แห่ง ได้แก่ เก่งคอนกรีต
- ๔.๒.๑๒ ร้านรับซื้อของเก่า ๑ แห่ง ได้แก่ ร้านกัลยาของเก่า
- ๔.๒.๑๓ โชว์รูมรถยนต์ ๕ แห่ง ได้แก่ ๑. TOYOTA ๒. ISUZU ๓. KUBOTA ๔. MG ๕. ยี่มาร์
- ๔.๒.๑๔ ห้างสรรพสินค้า LOTUS, S go fresh
- ๔.๒.๑๕ ร้านสะดวกซื้อ ได้แก่ เซเว่น อีเลฟเว่น**
- ๔.๒.๑๖ โรงไฟฟ้าพลังน้ำขนาดเล็กน้ำหมันการไฟฟ้าส่วนภูมิภาค อ.ด่านซ้าย ๑ แห่ง
- ๔.๒.๑๗ สถานีไฟฟ้า ๑ แห่ง
- ๔.๒.๑๘ ห้างหุ้นส่วนจำกัด เนรมิตรปิโตเลียม (ปตท.)
- ๔.๒.๑๙ ประเภทสินเชื่อเงินด่วน ๒ แห่ง ได้แก่
- |  |
|--|
| ๑) บริษัทเฮงลิชซิง แอนด์ แคปปิตอล จำกัด(มหาชน) |
| ๒) บริษัทเมืองไทย แคปปิตอล จำกัด               |
- ๔.๒.๒๐ ร้านจำหน่ายแก๊ส ๒ แห่ง

## ๕) การท่องเที่ยว

เทศบาลตำบลศรีสองรัก ได้ส่งเสริมและสนับสนุนการท่องเที่ยวของอำเภอด่านซ้าย และในเขตเทศบาลตำบลศรีสองรักมีสถานที่ศักดิ์สิทธิ์และแหล่งท่องเที่ยว ดังนี้

๑) พระธาตุศรีสองรัก ตั้งอยู่ในเขตพื้นที่อำเภอด่านซ้ายโดยมีบางส่วนอยู่ในเขตเทศบาลตำบลศรีสองรักห่างจากอาคารสำนักงานเทศบาลตำบลศรีสองรักประมาณ ๕๐๐ เมตร แต่ละปีมีการจัดงานนมัสการพระธาตุศรีสองรัก ขึ้นในระหว่างวันขึ้น ๑๒-๑๕ ค่ำ เดือน ๖ ของทุกปี

๒) โบสถ์วัดเนรมิตวิปัสสนา เป็นสถาปัตยกรรมที่มีความวิจิตรตระการตา ตั้งอยู่หมู่ที่ ๑๔ บ้านหัวนาญ ตำบลด่านซ้าย ระยะทางห่างจากเทศบาลตำบลศรีสองรัก ประมาณ ๑ -๑.๕ กิโลเมตร

๓) วัดป่าพัฒนาราม บ้านน้ำพุ

๔) วัดศรีสะอาดบ้านนวมแห่ง

๕) วัดป่าบ้านศาลาน้อย

๖) น้ำตกแก่งสองคอน ตั้งอยู่หมู่ที่ ๑๔ บ้านหัวนาญ ตำบลด่านซ้ายเป็นแหล่งท่องเที่ยวทางธรรมชาติที่มีความสวยงามมาก ระยะทางห่างจากเทศบาล ประมาณ ๓ กิโลเมตร

๗) ป่าภูซาง หมู่ที่ ๑๔

๘) ภูอั้งลิ้ง หมู่ที่ ๑๒

๙) จุดชมวิวน้ำพุ หมู่ที่ ๖

## ๖) อุตสาหกรรม

มีอุตสาหกรรมครัวเรือน เช่น ทำข้าวนางเล็ด เซรามิกผิตาโชน จักรสาน และอื่นๆ เป็นต้น

## ๗) การพาณิชย์และกลุ่มอาชีพ

(๑) กลุ่มออมทรัพย์	๙	กลุ่ม
(๒) กลุ่มอาชีพ	๙	กลุ่ม
(๓) กลุ่มต่างๆ	๑๕	กลุ่ม
(๔) กองทุนหมู่บ้าน	๑๔	หมู่บ้าน

## ๘) แรงงาน

จากการสำรวจข้อมูลพื้นฐานพบว่า ประชากรที่มีอายุ ๑๕-๖๐ ปี อยู่ในวัยกำลังแรงงาน ร้อยละ ๘๐ เมื่อเทียบกับอัตราส่วนกับจังหวัด ร้อยละ ๖๓.๕๙ ซึ่งสูงกว่ามาก แต่ค่าแรงในพื้นที่ต่ำกว่าระดับจังหวัด โดยเฉพาะแรงงานด้านการเกษตร ประชากรอายุระหว่าง ๒๕-๕๐ ปี บางส่วนไปรับจ้างทำงานนอกพื้นที่ ปัญหาที่พบคือ ประชากรต้องไปทำงานนอกพื้นที่ในเมืองที่มีโรงงานอุตสาหกรรม บริษัทห้างร้านใหญ่ๆ เพราะในพื้นที่ไม่มีโรงงานอุตสาหกรรมที่มีการจ้างแรงงาน พื้นที่ส่วนมากเป็นที่อยู่อาศัย พื้นที่ทำการเกษตรส่วนใหญ่ไม่มีใบอนุญาตการถือครองที่ถูกต้องตามกฎหมาย ปัญหานี้ยังไม่สามารถแก้ไขได้

## (๗) ศาสนา ประเพณี วัฒนธรรม

### ๑) การนับถือศาสนา

-การนับถือศาสนา ประชาชนในเขตเทศบาลตำบลศรีสองรักนับถือศาสนาพุทธ ร้อยละ ๙๙ ศาสนาอื่น ร้อยละ ๑ อาทิ ศาสนาคริสต์ และศาสนาอิสลาม

- วัด/สำนักสงฆ์ จำนวน ๑๔ แห่ง

(๑) สำนักสงฆ์ป่าไผ่บ้านเดิ่น หมู่ที่ ๓

(๒) สำนักสงฆ์วิภูฏ บ้านเดิ่น หมู่ที่ ๓

(๓) วัดสว่างโพนลานบ้านนาหว้า หมู่ที่ ๔

(๔) สำนักสงฆ์ศรีมงคล หมู่ที่ ๕

(๘) วัดเฉลิมราชกุมารสามัคคี หมู่ที่ ๘

(๙) สำนักสงฆ์บ้านนาอ้อ หมู่ที่ ๙

(๑๐) วัดโพธิ์ศรี หมู่ที่ ๑๒

(๑๑) วัดป่าเขาแก้ว หมู่ที่ ๑๐,๑๓

- (๕) สำนักสงฆ์ป่าบ้านก้างปลา หมู่ที่ ๕ (๑๒) สำนักสงฆ์ป่าชานาสีเทียน หมู่ที่ ๑๐  
 (๖) สำนักสงฆ์บ้านน้ำพุ หมู่ที่ ๖ (๑๓) วัดเนรมิตวิปัสสนา หมู่ที่ ๑๔  
 (๗) วัดศรีสะอาดบ้านหนามแท่ง หมู่ที่ ๗ (๑๔) วัดป่าศาลาน้อย หมู่ที่ ๑๕

## ๒) ประเพณีและงานประจำปี ฮีตสิบสองคองสิบสี่ ได้แก่

- บุญข้าวเปลือก เดือนกุมภาพันธ์
- ประเพณีสงกรานต์ เดือนเมษายน
- งานนมัสการองค์พระธาตุศรีสองรัก เดือนเมษายน/พฤษภาคม
- งานประเพณีบุญหลวง บุญพระเวส/บุญบั้งไฟ เดือน มิถุนายน/กรกฎาคม
- บุญเข้าพรรษา เดือนกรกฎาคม
- บุญข้าวสาก เดือนกันยายน
- บุญออกพรรษา เดือนตุลาคม
- บุญทอดกฐิน/ทอดผ้าป่า เดือนตุลาคม/พฤศจิกายน

## ๓) ภูมิปัญญาท้องถิ่น ภาษาล้าน

ภาษาอำเภอด่านซ้าย สำเนียงพูดเหมือนชาวลาวหลวงพระบาง แต่งบางพยางค์ออกเป็นเสียงสูง คล้ายสำเนียงพูดของชาวปักขใต้ ฟังดูไพเราะนุ่มนวลจึงเป็นเอกลักษณ์เฉพาะถิ่น

## ๔) OTOP สินค้าพื้นเมืองและของที่ระลึก

- ประเภทของฝากเกี่ยวกับผีตาโขนอันเป็นผลิตภัณฑ์พื้นบ้าน อาทิ ตุ๊กตาผีตาโขน หน้ากากผีตาโขน เซรามิกผีตาโขน เสื้อผีตาโขน กังหันน้ำ (พัดน้ำจำลอง) ฯลฯ
- ประเภทอาหารและขนมขบเคี้ยว ได้แก่ ข้าวหลาม ข้าวนางเล็ด แจ่วดำ น้ำผักสะทอน หม้อไม้บงหวาน กล้วยฉาบ ฯลฯ

## (๘) ทรัพยากรธรรมชาติ

### ๑) น้ำ

**แหล่งน้ำธรรมชาติ** มีลำน้ำ,ลำห้วย ๖ สาย ประกอบด้วย

๑) ลำน้ำหมัน เกิดจากภูมโลบริเวณรอยต่อระหว่างอำเภอหล่มเก่า จังหวัดเพชรบูรณ์ อำเภอนครไทย จังหวัดพิษณุโลก กับอำเภอด่านซ้าย จังหวัดเลย ไหลผ่านตำบลกกสะทอน ตำบลโป่ง ตำบลด่านซ้ายตกที่ลำน้ำเหือง บริเวณบ้านปากหมัน ตำบลปากหมัน อำเภอด่านซ้าย จังหวัดเลย ความยาวประมาณ ๖๖ กิโลเมตร

๒) ลำน้ำพานเกิดจากป่าภูเป้อย ไหลผ่านบ้านหนามแท่ง บ้านนาทุ่ม บ้านนาเวียง บ้านหนองฟ้าแลบ ตกที่ลำน้ำหมันในเขตบ้านหนองฟ้าแลบ

๓) ลำน้ำอู๋ เกิดจากป่าต้นน้ำห้วยซึก ห้วยเตื่อไหลมารวมกัน ผ่านบ้านนาหว้า บ้านห้วยนาญ บ้านเหนือ ตกที่ลำน้ำหมันในเขตบ้านห้วยนาญ

๔) ลำน้ำศอก เกิดจากภูเขาในเขตตำบลโคกงาม อำเภอด่านซ้าย ไหลผ่านบ้านห้วยตาด ตำบลโคกงาม บ้านเต็น ตำบลด่านซ้าย ตกที่ลำน้ำหมันในเขตบ้านเต็น

๕) ห้วยน้ำไถ้ เกิดจากป่าบริเวณบ้านห้วยอ้อย ไหลผ่านบ้านนาสีเทียน มาบรรจบลำน้ำพาน บ้านนาทุ่ม

๖) ห้วยน้ำอูน เกิดจากต้นน้ำบริเวณบ้านก้างปลา ไหลผ่านบ้านเต็น มาบรรจบที่ลำน้ำศอก

๗) ลำน้ำเตื่อ มีแหล่งต้นน้ำอยู่บริเวณภูเขาบ้านห้วยอ้อย ไหลลงมาบรรจบลำน้ำอู๋บ้านนาหว้า

**แหล่งน้ำที่สร้างขึ้น** ประกอบด้วย

- ผาย ๖ แห่ง ประกอบด้วย บ้านก้างปลา ๒ แห่ง, บ้านนาหว้า ๒ แห่ง, บ้านหนามแท่ง ๑ แห่ง และบ้านศาลาน้อย ๑ แห่ง

- บ่อโยก(บาดาล) ๓๐ แห่ง แยกเป็น บ่อบาดาลแบบสูบน้ำไฟฟ้า ๑๙ แห่ง และบ่อบาดาลแบบมือโยก ๑๑ แห่ง
- บ่อน้ำตื้น ๑ แห่ง - อื่น ๆ สระน้ำ ๕๓ แห่ง

#### ระบบประปา

- ประปาผิวดินขนาดใหญ่ ๓ แห่ง - ประปาภูเขา/น้ำซับ ๙ แห่ง ประปาบาดาล ๔ แห่ง น้ำที่ใช้ในการอุปโภค-บริโภค เป็นน้ำที่ได้จากน้ำฝน และแหล่งน้ำธรรมชาติ สำหรับน้ำใต้ดินมีปริมาณน้อย ไม่สามารถนำขึ้นมาใช้ให้พอเพียงได้

๒) ป่าไม้ ทรัพยากรป่าไม้ โดยเฉพาะป่าไม้ในเขตเทศบาลตำบลศรีสองรัก ยังมีความอุดมสมบูรณ์ แต่ส่วนใหญ่จะเป็นไม้เบญจพรรณ ป่าไผ่ ป่าชุมชน/สาธารณะ จำนวน ๖ แห่ง

๓) ภูเขา มีภูเขาสลับซับซ้อนหลายแห่ง เช่น ภูอั้งลั้ง ภูงแตน ภูซาง ภูชี้แก้ว ภูเป้อย และภูฮวก เป็นต้น

#### ๔) ทรัพยากรธรรมชาติที่สำคัญขององค์กรปกครองส่วนท้องถิ่น

ในพื้นที่ในเขตเทศบาลตำบลศรีสองรัก พื้นที่ส่วนใหญ่เป็นภูเขาสูงป่าทรัพยากรป่าไม้สมบูรณ์ มี ๓ ฤดู คือ ฤดูฝน (ช่วงเดือน พฤษภาคม- ตุลาคม) ฤดูหนาว ช่วงเดือน (พฤศจิกายน - กุมภาพันธ์) ฤดูร้อน (มีนาคม - เมษายน) ทำให้มีอากาศหนาวเย็นมากในฤดูหนาว ทรัพยากรธรรมชาติในพื้นที่ ก็ได้แก่ ดิน น้ำ ต้นไม้ อากาศ สมบูรณ์ชุมชนเป็นลักษณะชุมชนชนบท หมู่บ้านแต่ละหมู่บ้านตั้งอยู่ห่างไกลกัน จะมีวิถีชีวิตในการพึ่งพาตนเอง วัฒนธรรมประเพณีเป็นสิ่งหล่อหลอมรวมจิตใจเกิดความรักความสามัคคีของชาวบ้าน ซึ่งจะเป็นจุดแข็งในการพัฒนาหมู่บ้าน

ทรัพยากรป่าไม้ โดยเฉพาะป่าไม้ในเขตเทศบาลตำบลศรีสองรัก ยังมีความอุดมสมบูรณ์ แต่ส่วนใหญ่จะเป็นไม้เบญจพรรณ ไม้และ ไม้สวน มีทรัพยากรธรรมชาติ ป่าไม้ แม่น้ำ ลำห้วยที่ค่อนข้างอุดมสมบูรณ์ ในเขตเทศบาลตำบลศรีสองรักมีป่าชุมชน/ ป่าสาธารณะ จำนวน ๖ แห่ง

## บทที่ ๓

### แนวทางการบริหารจัดการความเสี่ยงของเทศบาลตำบลศรีสองรัก

#### ๓.๑ แนวทางการดำเนินการบริหารจัดการความเสี่ยง

เทศบาลตำบลศรีสองรัก ได้แต่งตั้งคณะกรรมการบริหารจัดการความเสี่ยงของเทศบาลตำบลศรีสองรัก โดยมีขั้นตอนการดำเนินการ หลักเกณฑ์ในการวิเคราะห์ ประเมินผล และการจัดการความเสี่ยงอย่างเหมาะสมตามกระบวนการบริหารจัดการความเสี่ยงตามมาตรฐาน COSO (Committee of Sponsoring Organization of the Tread Way Commission) ดังนี้

๑. การกำหนดเป้าหมายการบริหารจัดการความเสี่ยง (Objective Setting)
๒. การระบุความเสี่ยงต่างๆ (Event identification)
๓. การประเมินความเสี่ยง (Risk Assessment)
๔. กลยุทธ์ที่ใช้ในการจัดการกับแต่ละความเสี่ยง (Risk Response)
๕. กิจกรรมการบริหารจัดการความเสี่ยง (Control Activities)
๖. ข้อมูลและการสื่อสารด้านการบริหารจัดการความเสี่ยง (Information and Communication)
๗. การติดตามผลและเฝ้าระวังความเสี่ยงต่างๆ (Monitoring)

รวมทั้ง เทศบาลตำบลศรีสองรัก ได้พิจารณาปัจจัยเสี่ยงจากด้านต่างๆ โดยนำแนวคิดเรื่องธรรมาภิบาลที่เกี่ยวข้องในแต่ละด้านมาเป็นปัจจัยในการวิเคราะห์ความเสี่ยงด้วย ซึ่งความเสี่ยงเรื่องธรรมาภิบาลที่อาจเกิดขึ้นจากการดำเนินแผนงาน/โครงการ เพื่อให้เป็นไปตามหลักธรรมาภิบาล (Good Governance) ได้แก่

๑. หลักประสิทธิผล (Effectiveness)
๒. หลักประสิทธิภาพ (Efficiency)
๓. หลักการมีส่วนร่วม (Participation)
๔. หลักความโปร่งใส (Transparency)
๕. หลักการตอบสนอง (Responsiveness)
๖. หลักการรับผิดชอบ (Accountability)
๗. หลักนิติธรรม (Rule of Law)
๘. หลักการกระจายอำนาจ (Decentralization)
๙. หลักความเสมอภาค (Equity)
๑๐. หลักมุ่งเน้นฉันทามติ (Consensus Oriented)

#### ๓.๒ โครงสร้างการบริหารจัดการความเสี่ยง (Risk Management organization)

เพื่อให้การบริหารจัดการความเสี่ยงของเทศบาลตำบลศรีสองรัก บรรลุวัตถุประสงค์ของหน่วยงาน รวมถึงเพื่อเพิ่มศักยภาพ และขีดความสามารถให้เทศบาลตำบลศรีสองรัก ได้ดำเนินการไปด้วยความเรียบร้อย ถูกต้อง และเกิดประโยชน์สูงสุดในการบริหารจัดการ จึงได้แต่งตั้งคณะกรรมการบริหารจัดการความเสี่ยงของเทศบาลตำบลศรีสองรัก ดังนี้

๑ นายปรการ ไชยนอก	นายกเทศมนตรีตำบลศรีสองรัก	ประธานคณะกรรมการ
๒ นายพงษ์สิทธิ์ โสรังจะ	รองนายกเทศมนตรีตำบลศรีสองรัก	คณะกรรมการ
๓ นายณรงค์ สระบัวคำ	รองนายกเทศมนตรีตำบลศรีสองรัก	คณะกรรมการ
๔ นางสาวศิริพร เชื้อบุญไทย	เลขานุการนายกเทศมนตรีตำบลศรีสองรัก	คณะกรรมการ
๕ นางศรีจันทร์ ไชยนอก	ที่ปรึกษานายกเทศมนตรีตำบลศรีสองรัก	คณะกรรมการ
๖ นายต่อศักดิ์ กันสุข	ปลัดเทศบาลตำบลศรีสองรัก	คณะกรรมการ
๗ นางหรรษลักษณ์ สุทธิ	หัวหน้าสำนักปลัด	คณะกรรมการ

๘	นางสุนันทา พรหมรักษา	ผู้อำนวยการกองคลัง	คณะทำงาน
๙	นายทวี ทองไว	ผู้อำนวยการกองช่าง	คณะทำงาน
๑๐.	นางสาวณัฐสุดา จ้าวชัย	นักวิเคราะห์นโยบายและแผนชำนาญการ	กรรมการและเลขานุการ

โดยให้คณะกรรมการบริหารจัดการความเสี่ยงของเทศบาลตำบลศรีสองรัก มีหน้าที่ ดังนี้

- (๑) จัดทำแผนการบริหารจัดการความเสี่ยง
- (๒) ติดตามประเมินผลการบริหารจัดการความเสี่ยง
- (๓) จัดทำรายงานผลตามแผนการบริหารจัดการความเสี่ยง
- (๔) พิจารณาทบทวนแผนการบริหารจัดการความเสี่ยง

### ๓.๓ นโยบาย วัตถุประสงค์การบริหารจัดการความเสี่ยง

เพื่อให้เทศบาลตำบลศรีสองรัก มีระบบในการบริหารจัดการความเสี่ยง โดยการบริหารปัจจัยและควบคุมกิจกรรมรวมทั้งกระบวนการดำเนินงานต่าง ๆ เพื่อลดมูลเหตุผลของแต่ละโอกาสที่เทศบาลตำบลศรีสองรัก เกิดความเสียหาย ให้ระดับความเสี่ยงและขนาดความเสี่ยงที่จะเกิดขึ้นในอนาคตอยู่ในระดับที่ยอมรับได้ โดยคำนึงถึงการบรรลุเป้าหมายของเทศบาลตำบลศรีสองรักตามยุทธศาสตร์ที่สำคัญ โดยมีการแต่งตั้งคณะกรรมการบริหารจัดการความเสี่ยงของเทศบาลตำบลศรีสองรัก เพื่อวางระบบการควบคุมภายในของเทศบาลตำบลศรีสองรัก และได้กำหนดนโยบายการบริหารจัดการ ความเสี่ยง ดังนี้

๑. ให้มีระบบและกระบวนการบริหารจัดการความเสี่ยง โดยมีเอกสารแสดงแนวทางและระบุปัจจัยความเสี่ยงให้ทราบทุกหน่วยงานในเทศบาลตำบลศรีสองรัก

๒. การบริหารความเสี่ยงจะต้องครอบคลุมทุกระดับ และทุกหน่วยงานในเทศบาลตำบลศรีสองรัก ทั้งที่มีสาเหตุจากปัจจัยภายในและภายนอกเพื่อช่วยให้องค์กรสามารถดำเนินงานอย่างมีประสิทธิภาพและประสิทธิผล

๓. ให้ทุกหน่วยงานในเทศบาลตำบลศรีสองรัก รวมทั้งผู้บริหารทุกระดับเข้าใจ และให้ความสำคัญกับการบ่งชี้และการควบคุมความเสี่ยงมีวิธีการและแนวทางการปฏิบัติที่เป็นแนวทางเดียวกันในการระบุประเมินและจัดการความเสี่ยง

๔. ให้มีการกำหนดกระบวนการบริหารจัดการความเสี่ยงให้เป็นมาตรฐานเดียวกันทั้งองค์กร

๕. ให้มีการนำเทคโนโลยีสารสนเทศมาใช้เพื่อการจัดการที่ดี

๖.ให้นำระบบการบริหารจัดการความเสี่ยงไปปฏิบัติเป็นส่วนหนึ่งของงานจนเกิดเป็นนวัตกรรมองค์กร และเป็นส่วนหนึ่งของการดำเนินงานตามปกติ

๗. ให้มีการติดตามและประเมินผลการบริหารจัดการความเสี่ยง มีการทบทวน และปรับปรุงอย่างสม่ำเสมอ

### ๓.๔ บทบาทหน้าที่ของผู้เกี่ยวข้องกับการบริหารจัดการความเสี่ยง

๑. ผู้บริหารเทศบาล ทำหน้าที่กำหนดนโยบายและแต่งตั้งคณะกรรมการบริหารจัดการความเสี่ยงและกำกับดูแลให้มีการดำเนินการตามแผนบริหารจัดการความเสี่ยง

๒. คณะกรรมการบริหารจัดการความเสี่ยง ทำหน้าที่จัดเตรียมข้อมูล/เอกสารเพื่อทบทวนแผนงาน/โครงการที่สอดคล้องกับประเด็นยุทธศาสตร์ คัดเลือกโครงการ จัดทำแผนบริหารจัดการความเสี่ยง รวมทั้งติดตามความก้าวหน้าของการดำเนินการและรายงานสรุปผลการดำเนินงานตามแผนการบริหารจัดการความเสี่ยงต่อผู้บริหารเทศบาล

๓. ผู้บริหารระดับสำนัก/กอง/ฝ่าย/งาน ทำหน้าที่ศึกษาทำความเข้าใจเกี่ยวกับการบริหารความเสี่ยง ให้มีความรู้กับบุคลากรในหน่วยงาน และจัดให้มีการบริหารจัดการความเสี่ยงในหน่วยงาน รวมทั้งติดตามและประเมินผลอย่างต่อเนื่องและสม่ำเสมอ

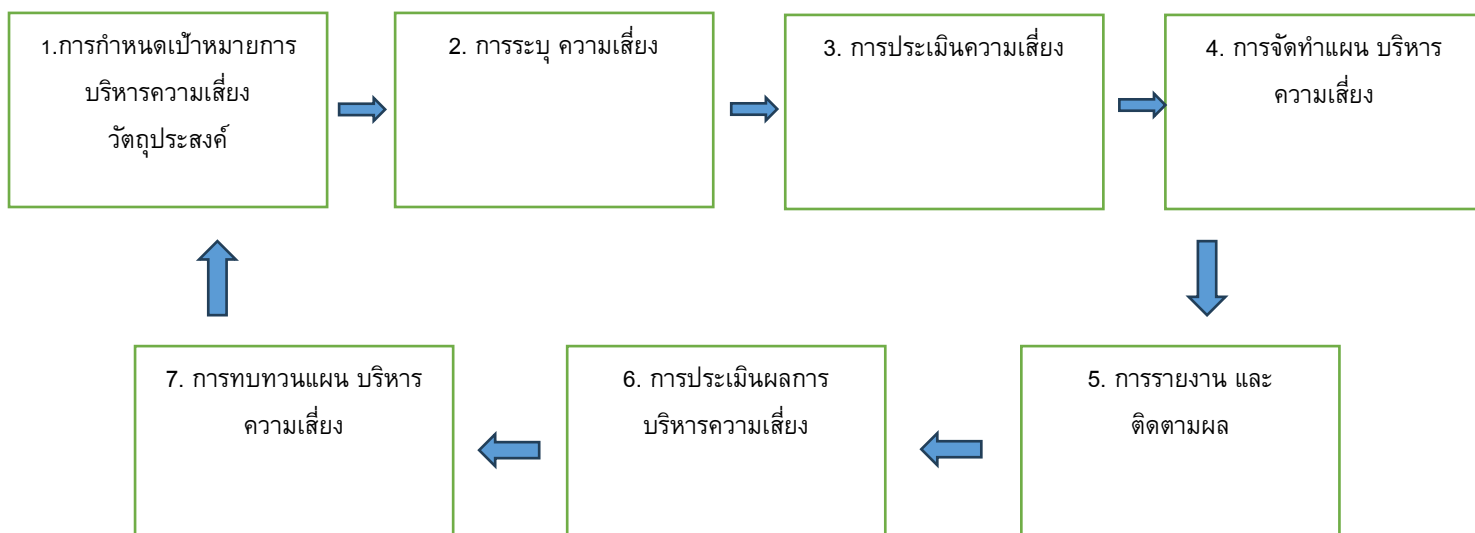
๔. บุคลากรในหน่วยงาน ทำหน้าที่ทำความเข้าใจ และดำเนินการตามแผนการบริหารจัดการความเสี่ยง

## บทที่ ๔ กระบวนการบริหารจัดการความเสี่ยง

เทศบาลตำบลศรีสองรัก ใช้กระบวนการบริหารความเสี่ยงมาตรฐาน COSO (Committee of Sponsoring Organization of the Tread Way Commission) ที่มีขั้นตอนดำเนินการ หลักเกณฑ์ในการวิเคราะห์ ประเมิน และจัดการความเสี่ยงอย่างเหมาะสมโดยกำหนดแนวทางการควบคุมเพื่อป้องกัน/ลดความเสี่ยงให้อยู่ในระดับที่ยอมรับได้กระบวนการดังกล่าวจะสำเร็จได้ต้องมีการสื่อสารให้กับบุคลากรในองค์กรได้มีความรู้ความเข้าใจในเรื่องการบริหารความเสี่ยงในทิศทางเดียว และควรจัดทำระบบสารสนเทศเพื่อการวิเคราะห์ประเมินความเสี่ยงกระบวนการและขั้นตอนการบริหารจัดการความเสี่ยงของเทศบาลตำบลศรีสองรัก ที่ได้ดำเนินการตามมาตรฐาน COSO มี ๗ ขั้นตอน ดังนี้

๑. การกำหนดเป้าหมายการบริหารความเสี่ยง (Objective Setting)
๒. การระบุความเสี่ยงต่าง ๆ
๓. การประเมินความเสี่ยง
๔. กลยุทธ์ที่ใช้ในการจัดการกับแต่ละความเสี่ยง
๕. กิจกรรมการบริหารจัดการความเสี่ยง (Control Activities)
๖. ข้อมูลและการสื่อสารด้านการบริหารจัดการความเสี่ยง (Information and Communication)
๗. การติดตามผลและเฝ้าระวังความเสี่ยงต่าง ๆ (Monitoring)

### แผนภาพกระบวนการบริหารจัดการความเสี่ยงของเทศบาลตำบลศรีสองรัก



#### ๔.๑ การกำหนดเป้าหมายการบริหารความเสี่ยง (Objective Setting)

##### ๑) จัดวางระบบควบคุมภายในและติดตามประเมินผล

- ๑) ปรับปรุงคำสั่งแต่งตั้งคณะกรรมการติดตามประเมินระบบการควบคุมภายในเขตเทศบาล
- ๒) รายงานติดตามประเมินระบบการควบคุมภายในระดับหน่วยงานย่อยและระดับองค์กร
- ๓) รายงานผลการติดตามประเมินระบบการควบคุมภายในให้ผู้ตรวจสอบภายในสอบทาน

##### ๒) การบริหารและจัดการความเสี่ยง

- ๑) จัดทำแผนการบริหารจัดการความเสี่ยง
- ๒) ติดตามและประเมินผลการบริหารจัดการความเสี่ยง
- ๓) จัดทำรายงานผลตามแผนการบริหารจัดการความเสี่ยง
- ๔) พิจารณาทบทวนแผนการบริหารจัดการความเสี่ยง

#### ๔.๒ การระบุความเสี่ยง (Event identification)

ความเสี่ยง (Risk) หมายถึง โอกาสที่จะเกิดความผิดพลาด ความเสียหาย การรั่วไหลความสูญเปล่า หรือเหตุการณ์ที่ไม่พึงประสงค์ ซึ่งอาจเกิดขึ้นในอนาคต และมีผลกระทบหรือทำให้การดำเนินงานไม่ประสบความสำเร็จตามวัตถุประสงค์และเป้าหมายขององค์กร ทั้งในด้านกลยุทธ์การปฏิบัติงาน การเงิน เวลา และการบริหาร โดยความเสี่ยงนี้จะถูกวัดด้วยผลกระทบ (Impact) ที่ได้รับและโอกาสที่จะเกิด (Likelihood) ของเหตุการณ์ซึ่งเป็นความเสี่ยงตามความหมายทั่วไป

สำหรับความเสี่ยงของเทศบาลนั้น หมายถึง เหตุการณ์/การกระทำใด ๆ ที่อาจจะเกิดขึ้นภายในสถานการณ์ที่ไม่แน่นอน และจะส่งผลกระทบหรือสร้างความเสียหาย (ทั้งที่เป็นตัวเงิน และไม่เป็นตัวเงิน) หรือก่อให้เกิดความล้มเหลวหรือลดโอกาสที่จะบรรลุเป้าหมายของแผนงาน/โครงการที่สำคัญในแต่ละประเด็น ยุทธศาสตร์ตามที่ระบุในเทศบัญญัติงบประมาณรายจ่ายประจำปี

ปัจจัยเสี่ยง (Risk Factor) หมายถึง ต้นเหตุหรือสาเหตุที่มาของความเสี่ยงที่จะทำให้ไม่บรรลุวัตถุประสงค์ที่กำหนดไว้โดยต้องระบุได้ด้ว่าเหตุการณ์นั้นจะเกิดที่ไหน เมื่อใด และเกิดขึ้นได้อย่างไรและทำไม ทั้งนี้ สาเหตุของความเสี่ยงที่ระบุควรเป็นสาเหตุที่แท้จริง เพื่อจะได้วิเคราะห์และกำหนดมาตรการลดความเสี่ยงในภายหลังได้อย่างถูกต้อง ในการวิเคราะห์ความเสี่ยงนั้น เทศบาลจะพิจารณาปัจจัยเสี่ยงจากด้านต่าง ๆ โดยนำแนวคิดเรื่องธรรมาภิบาลที่เกี่ยวข้องในแต่ละด้านมาเป็นปัจจัยในการวิเคราะห์ความเสี่ยงด้วย ทั้งนี้ความเสี่ยงเรื่องธรรมาภิบาลที่อาจเกิดขึ้น

จากการดำเนินแผนงาน/โครงการ เพื่อให้เป็นไปตามหลักธรรมาภิบาล (Good Governance) ได้แก่

๑. ประสิทธิภาพ (Effectiveness)
๒. ประสิทธิภาพ (Efficiency)
๓. การมีส่วนร่วม (Participation)
๔. ความโปร่งใส (Transparency)
๕. การตอบสนอง (Responsiveness)
๖. ภาระรับผิดชอบ (Accountability)
๗. นิติธรรม (Rule of Law)
๘. การกระจายอำนาจ (Decentralization)
๙. ความเสมอภาค (Equity)
๑๐. หลักมุ่งเน้นฉันทามติ (Consensus Oriented)

## ความหมายองค์ประกอบตามหลักธรรมาภิบาล

**หลักประสิทธิผล (Effectiveness) :** ผลการปฏิบัติราชการที่บรรลุวัตถุประสงค์และเป้าหมายของแผนปฏิบัติราชการตามที่ได้รับงบประมาณมาดำเนินการ รวมถึงความสามารถเทียบเคียงกับส่วนราชการหรือหน่วยงานที่มีภารกิจคล้ายคลึงกัน และมีผลการปฏิบัติงานในระดับชั้นนำของประเทศ เพื่อให้เกิดประโยชน์สุขต่อประชาชน โดยการปฏิบัติราชการจะต้องมีทิศทาง ยุทธศาสตร์ และเป้าประสงค์ที่ชัดเจน มีกระบวนการปฏิบัติงาน และระบบงานที่เป็นมาตรฐาน รวมถึงมีการติดตาม ประเมินผล และพัฒนาปรับปรุงอย่างต่อเนื่องและเป็นระบบ

**ประสิทธิภาพ (Efficiency) :** การบริหารราชการตามแนวทางการกำกับดูแลที่ดีที่มีการออกแบบกระบวนการปฏิบัติงาน โดยการใช้เทคนิคและเครื่องมือการบริหารจัดการที่เหมาะสมให้องค์กรสามารถใช้ทรัพยากรทั้งด้านต้นทุน แรงงาน และระยะเวลาให้เกิดประโยชน์สูงสุดต่อการพัฒนาขีดความสามารถในการปฏิบัติราชการตามภารกิจ เพื่อตอบสนองต่อความต้องการของประชาชน และผู้มีส่วนได้ส่วนเสียทุกกลุ่ม

**หลักการมีส่วนร่วม (Participation) :** กระบวนการที่ข้าราชการประชาชนและผู้มีส่วนได้ส่วนเสียทุกกลุ่มมีโอกาสได้เข้าร่วมในการรับรู้ เรียนรู้ ทำความเข้าใจ ร่วมแสดงทัศนะ ร่วมเสนอปัญหา/ประเด็นที่สำคัญที่เกี่ยวข้องร่วมคิด ร่วมแก้ไขปัญหา ร่วมในกระบวนการตัดสินใจ และร่วมกระบวนการพัฒนาในฐานะหุ้นส่วนการพัฒนา

**หลักความโปร่งใส (Transparency) :** กระบวนการเปิดเผยอย่างตรงไปตรงมา ชี้แจงได้เมื่อมีข้อสงสัย และสามารถเข้าถึงข้อมูลข่าวสารอันไม่ต้องห้ามตามกฎหมายได้อย่างเสรี โดยประชาชนสามารถรู้ทุกขั้นตอนในการดำเนินกิจกรรมหรือกระบวนการต่าง ๆ และสามารถตรวจสอบได้

**หลักการตอบสนอง (Responsiveness) :** การให้บริการที่สามารถดำเนินการได้ภายในระยะเวลาที่กำหนดและสร้างความเชื่อมั่น ความไว้วางใจ รวมถึงตอบสนองความคาดหวัง/ความต้องการของประชาชน ผู้รับบริการและผู้มีส่วนได้ส่วนเสียที่มีความหลากหลายและมีความแตกต่าง

**หลักการรับผิดชอบ (Accountability) :** การแสดงความรับผิดชอบในการปฏิบัติหน้าที่และผลงานต่อเป้าหมายที่กำหนดไว้ด้วยความรับผิดชอบนั้น ควรอยู่ในระดับที่สนองต่อความคาดหวังของสาธารณะ รวมทั้งการแสดงให้เห็นความสำนึกในการรับผิดชอบต่อปัญหาสาธารณะ

**หลักนิติธรรม (Rule of Law) :** การใช้อำนาจของกฎหมาย กฎระเบียบ ข้อบังคับในการบริหารราชการด้วยความเป็นธรรม ไม่เลือกปฏิบัติและคำนึงถึงสิทธิเสรีภาพของผู้มีส่วนได้ส่วนเสีย

**หลักการกระจายอำนาจ (Decentralization) :** การถ่ายโอนอำนาจการตัดสินใจ ทรัพยากร และภารกิจจากส่วนราชการส่วนกลางให้แก่หน่วยการปกครองอื่น (ราชการบริหารส่วนท้องถิ่น) และภาคประชาชน ดำเนินการโดยมีอิสระตามสมควร รวมถึงการมอบอำนาจและความรับผิดชอบในการตัดสินใจและการดำเนินการให้แก่บุคลากรโดยมุ่งเน้นการสร้าง ความพึงพอใจในการให้บริการต่อผู้รับบริการและผู้มีส่วนได้ส่วนเสีย การปรับปรุงกระบวนการและเพิ่มผลิตภาพเพื่อผลการดำเนินงานที่ดีของส่วนราชการ ทั้งนี้ การกระจายอำนาจการตัดสินใจที่ดี บุคลากรต้องมีความรู้ความสามารถ และมีข้อมูลสนับสนุนเพื่อให้เกิดการตัดสินใจที่เหมาะสม

**หลักความเสมอภาค (Equity) :** การได้รับการปฏิบัติและได้รับบริการอย่างเท่าเทียมกัน โดยไม่มีการแบ่งแยกด้านชาย/หญิง ถิ่นกำเนิด เชื้อชาติ ภาษา เพศ อายุ ความพิการ สภาพทางกายและสุขภาพ สถานะของบุคคล ฐานะทางเศรษฐกิจและสังคม ความเชื่อทางศาสนา การศึกษา การฝึกอบรม และอื่น ๆ

**หลักมุ่งเน้นฉันทามติ (Consensus Oriented) :** คือ การหาข้อตกลงทั่วไปภายในกลุ่มผู้มีส่วนได้ส่วนเสียที่เกี่ยวข้อง ซึ่งเป็นข้อตกลงที่เกิดจากการใช้กระบวนการเพื่อหาข้อคิดเห็นจากกลุ่มบุคคลที่ได้รับประโยชน์และเสียประโยชน์ โดยเฉพาะกลุ่มที่ได้รับผลกระทบโดยตรงซึ่งต้องไม่มีข้อคัดค้านที่ยุติไม่ได้ในประเด็นสำคัญ โดยฉันทามติไม่จำเป็นต้องหมายความว่าเห็นพ้องโดยเอกฉันท์

## การระบุความเสี่ยง

ผู้บริหารและผู้ปฏิบัติงานร่วมกันระบุความเสี่ยงและปัจจัยเสี่ยง โดยคำนึงถึงปัจจัยภายในและภายนอกที่มีผลกระทบต่อวัตถุประสงค์และเป้าหมายขององค์กรหรือผลการปฏิบัติงานในระดับองค์กรหรือผลการปฏิบัติงานในระดับองค์กรและกิจกรรม พิจารณาวามีเหตุการณ์ใดหรือกิจกรรมใดของกระบวนการปฏิบัติงานที่อาจเกิดความผิดพลาด ความเสียหาย ไม่บรรลุวัตถุประสงค์ที่กำหนด มีทรัพย์สินใดที่ต้องดูแลป้องกันรักษา

การระบุปัจจัยเสี่ยงเริ่มต้นจากการแจกแจงกระบวนการปฏิบัติงานที่จะทำให้บรรลุวัตถุประสงค์ที่กำหนดไว้แล้วจึงระบุปัจจัยเสี่ยงที่มีผลกระทบต่อกระบวนการปฏิบัติงานนั้น ๆ โดยเทศบาลได้นำแนวคิดเรื่องหลักธรรมาภิบาลที่เกี่ยวข้องในแต่ละด้านมาเป็นปัจจัยในการวิเคราะห์ด้วย

## ประเภทความเสี่ยง พิจารณารisk ในแต่ละประเภทของความเสี่ยงที่เกี่ยวข้อง ดังนี้

๑) ความเสี่ยงด้านกลยุทธ์ (Strategic Risk: S) เกี่ยวข้องกับการบรรลุเป้าหมาย และพันธกิจในภาพรวมโดยความเสี่ยงที่อาจเกิดขึ้นเป็นความเสี่ยงเนื่องจากการเปลี่ยนแปลงของสถานการณ์ และเหตุการณ์ภายนอก ส่งผลต่อกลยุทธ์ที่กำหนดไว้ไม่สอดคล้องกับประเด็นยุทธศาสตร์/วิสัยทัศน์หรือเกิดจากการกำหนดกลยุทธ์ที่ขาดการมีส่วนร่วมจากภาคประชาชนหรือการมีส่วนร่วมกับองค์กรอิสระ ทำให้โครงการขาดการยอมรับและโครงการไม่ได้นำไปสู่การแก้ไขปัญหาหรือการตอบสนองต่อความต้องการของผู้บริหารหรือผู้มีส่วนได้ส่วนเสียอย่างแท้จริง หรือเป็นความเสี่ยงที่เกิดขึ้นจากการตัดสินใจผิดพลาดหรือนำการตัดสินใจนั้นมาใช้โดยไม่ถูกต้อง

๒) ความเสี่ยงด้านการดำเนินงาน (Operational Risk: O) เกี่ยวข้องกับประสิทธิภาพและประสิทธิผลหรือผลการปฏิบัติงานโดยความเสี่ยงอาจเกิดขึ้นเป็นความเสี่ยงเนื่องจากระบบภายในขององค์กร/กระบวนการ/เทคโนโลยีหรือนวัตกรรมที่ใช้/บุคลากร/ความเพียงพอของข้อมูลส่งผลต่อประสิทธิภาพและประสิทธิผลในการดำเนินโครงการ และรวมถึงการบริหารงบประมาณและการเงิน เช่น การบริหารการเงินไม่ถูกต้องไม่เหมาะสมทำให้ขาดประสิทธิภาพและไม่ทันต่อสถานการณ์หรือเป็นความเสี่ยงที่เกี่ยวข้องกับการเงินขององค์กร เช่น การประมาณการงบประมาณไม่เพียงพอและไม่สอดคล้องกับขั้นตอนการดำเนินการ เป็นต้น

๓) ความเสี่ยงด้านการเงิน (Financial Risk: F) เป็นความเสี่ยงอันเนื่องมาจากกระบวนการบริหารงบประมาณ และการเงินจนส่งผลต่อการบริหารงบประมาณและการเงิน

๔) ความเสี่ยงด้านการปฏิบัติตามกฎหมาย และกฎระเบียบข้อบังคับต่างๆ (Compliance Risk: C) เกี่ยวข้องกับการปฏิบัติตามกฎระเบียบต่าง ๆ โดยความเสี่ยงที่อาจเกิดขึ้นเป็นความเสี่ยงเนื่องจากความไม่ชัดเจน ความไม่ทันสมัยหรือความไม่ครอบคลุมของกฎหมาย กฎระเบียบ ข้อบังคับต่าง ๆ รวมถึงการทำนิติกรรมสัญญา การร่างสัญญาที่ไม่ครอบคลุมการดำเนินงาน

### ๔.๓ การประเมินความเสี่ยง (Risk Assessment )

การกำหนดเกณฑ์การประเมินมาตรฐาน เป็นการกำหนดเกณฑ์ที่จะใช้ในการประเมินความเสี่ยง ได้แก่ ระดับโอกาสที่จะเกิดความเสี่ยง (Likelihood) ระดับความรุนแรงของผลกระทบ (Impact) และระดับของความเสียหาย (Degree of Risk) โดยคณะทำงานบริหารจัดการความเสี่ยงของแต่ละกองงานจะต้องกำหนดเกณฑ์ของหน่วยงานขึ้นซึ่งสามารถกำหนดเกณฑ์ได้ทั้งเกณฑ์ในเชิงปริมาณและเชิงคุณภาพ ทั้งนี้ขึ้นอยู่กับข้อมูลสภาพแวดล้อมในหน่วยงานและดุลยพินิจการตัดสินใจของคณะทำงานฯ โดยเกณฑ์ในเชิงปริมาณจะเหมาะกับหน่วยงานที่มีข้อมูลตัวเลขหรือจำนวนเงินมาใช้ในการวิเคราะห์อย่างเพียงพอ สำหรับหน่วยงานที่มีข้อมูลเชิงพรรณนาไม่สามารถระบุเป็นตัวเลขหรือจำนวนเงินที่ชัดเจนได้ ก็ให้กำหนดเกณฑ์ในเชิงคุณภาพ

**การจัดลำดับความเสี่ยง (Prioritize)** เมื่อได้ค่าระดับความเสี่ยงแล้ว จะต้องนำมาจัดลำดับความรุนแรงของความเสี่ยงที่มีผลต่อการปฏิบัติงาน/โครงการที่หน่วยงานรับผิดชอบ เพื่อกำหนดกิจกรรมการควบคุมแต่ละสาเหตุของความเสี่ยงที่สำคัญให้เหมาะสม โดยพิจารณาจากระดับความเสี่ยงที่เกิดจากความสัมพันธ์ระหว่างโอกาสที่จะเกิด ความเสี่ยง (Likelihood) และผลกระทบของความเสี่ยง (Impact) ที่ประเมินได้ตามตารางวิเคราะห์ความเสี่ยง โดยจัดเรียงลำดับจากระดับสูงมาก สูง ปานกลาง ต่ำ และเลือกความเสี่ยงสูง และสูงมาก มาจัดทำแผนการบริหารจัดการความเสี่ยง

**กลยุทธ์ในการจัดการความเสี่ยงมี ๔ ประการ ได้แก่**

**(๑) การหลีกเลี่ยงความเสี่ยง (Risk Avoidance)**

การหลีกเลี่ยงเหตุการณ์ที่ก่อให้เกิดความเสี่ยง เช่น หยุดดำเนินกิจกรรม การเปลี่ยนวัตถุประสงค์หรือเปลี่ยนแปลงกิจกรรมที่เป็นความเสี่ยง การปรับเปลี่ยนรูปแบบการทำงาน การลดขนาดของงานหรือกิจกรรมที่จะดำเนินการลงหรือเลือกกิจกรรมที่สามารถยอมรับได้มากกว่า เป็นต้น

**(๒) การยอมรับความเสี่ยง (Risk Acceptance)**

การไม่ต้องมีการดำเนินการเพิ่มเติมเพื่อลดโอกาสหรือผลกระทบที่อาจเกิดขึ้นอีกกรณีนี้ใช้กับความเสี่ยงที่มีน้อยความน่าจะเป็นเกิดน้อยหรือว่ามีต้นทุนในการบริหารความเสี่ยงสูง

**(๓) การลดความเสี่ยง (Risk Reduction) หรือควบคุมความเสี่ยง (Risk control)**

หมายถึง การลดโอกาสความน่าจะเป็นเกิดหรือลดความเสียหายโดยการจัดระบบการควบคุมเพื่อป้องกันการปรับปรุงแก้ไขกระบวนการรวมกับกำหนดแผนสำรองในเหตุฉุกเฉิน

**(๔) การกระจาย (Risk Sharing) หรือโอนความเสี่ยง (Risk Spreading)**

หมายถึง การกระจายหรือถ่ายโอนความเสี่ยงให้หน่วยงานอื่นช่วยแบ่งความรับผิดชอบไป เช่น การทำการประกันภัยองค์กรภายนอกหรือการจ้างบุคคลภายนอกดำเนินการแทน (Outsource)

การประเมินความเสี่ยงการทุจริต (ประเด็นสินบน) ของเทศบาลตำบลศรีสองรัก  
อำเภอด่านซ้าย จังหวัดเลย ประจำปีงบประมาณ พ.ศ. ๒๕๖๗

ลำดับ	ประเด็นความเสี่ยงการทุจริต	เหตุการณ์ความเสี่ยงการทุจริต	โอกาสเกิด	ผลกระทบ/ความรุนแรง	ระดับความเสี่ยง	มาตรการในการบริหารจัดการความเสี่ยง	ผู้รับผิดชอบ
๑	การอนุมัติ อนุญาตตามพรบ.การอำนวยความสะดวกในการพิจารณาอนุญาตของทางราชการ พ.ศ. ๒๕๕๘	๑.เจ้าหน้าที่เรียกรับผลประโยชน์ในระหว่างการตรวจรับงานตรวจสอบเอกสารหลักฐานประกอบการพิจารณาขออนุมัติ/อนุญาต	๒	๒	ความเสี่ยงสีเขียว ระดับน้อย	<b>มาตรการตรวจสอบการใช้ดุลยพินิจ</b> ๑.ประกาศนโยบาย No Gift Policy ๒.จัดทำคู่มือสำหรับประชาชนประกอบด้วยหลักเกณฑ์ วิธีการ และเงื่อนไข (ถ้ามี) ในการยื่นคำขอขึ้นตอนและระยะเวลาในการพิจารณาอนุญาตและรายการเอกสารหรือหลักฐานที่ผู้ขออนุญาตจะต้องยื่นมาพร้อมกับคำขอ ๓.เปิดประกาศคู่มือสำหรับประชาชน ไว้ ณ สถานที่ที่กำหนดให้ยื่นคำขอและเผยแพร่ทางสื่อต่างๆ เช่น ประชาสัมพันธ์ผ่านเว็บไซต์ เทศบาลตำบลศรีสองรัก	สำนักปลัด กองช่าง

ลำดับ	ประเด็นความเสี่ยง การทุจริต	เหตุการณ์ความเสี่ยง การทุจริต	โอกาสเกิด	ผลกระทบ/ ความรุนแรง	ระดับความเสี่ยง	มาตรการในการบริหาร จัดการความเสี่ยง	ผู้รับผิดชอบ
๒	การใช้อำนาจตาม กฎหมาย/การให้ บริการตามภารกิจ	๑. เจ้าหน้าที่ใช้อำนาจ ในทางมิชอบ เพื่อเรียกรับผลประโยชน์เพื่อให้เกิดผล ต่อการสนับสนุนแผนงาน หรือโครงการ ๒. การรับของขวัญจากบุคคลอื่น เพื่อช่วยให้บุคคลนั้นได้ผลประโยชน์จาก องค์กร	๒	๒	ความเสี่ยงสีเหลือง ระดับปานกลาง	<b>มาตรการป้องกันการรับสินบน</b> ๑. จัดทำประกาศ มาตรการป้องกันการ เรียกรับสินบน ๒. เจ้าหน้าที่จัดทำรายงานผลในการ จัดทำโครงการ ๓. ผู้บริหาร ติดตามผลการ ดำเนินงานโครงการอย่างต่อเนื่อง ๔. เผยแพร่ความรู้เกี่ยวกับกฎหมาย ในการปฏิบัติงานให้กับบุคลากรและ เจ้าหน้าที่ ๕. หากมีสถานการณ์การให้ของขวัญ ควรปฏิเสธการรับของขวัญ ของ กำนัน โดยอธิบายว่าเป็นการขัดต่อ กฎหมาย นโยบายของรัฐ ๖. มีช่องทางการร้องเรียนเจ้าหน้าที่	สำนักปลัด กองคลัง กองช่าง

ลำดับ	ประเด็นความเสี่ยง การทุจริต	เหตุการณ์ความเสี่ยง การทุจริต	โอกาส เกิด	ผลกระทบ/ ความรุนแรง	ระดับความเสี่ยง	มาตรการในการบริหาร จัดการความเสี่ยง	ผู้รับผิดชอบ
๓	การจัดซื้อจัดจ้าง	๑. การรับผลประโยชน์เพื่อเอื้อให้เกิดการกำหนดคุณลักษณะเฉพาะให้กับผู้ประกอบการผู้มีส่วนได้ส่วนเสีย ๒. มีการรับสินบน/เรียกรับเงิน/ของขวัญ/สินน้ำใจ/การเลี้ยงรับรองซึ่งนำไปสู่การเอื้อประโยชน์ให้กับคู่สัญญา	๒	๒	ความเสี่ยงสีเหลือง ระดับปานกลาง	<b>มาตรการส่งเสริมความโปร่งใสในการจัดซื้อจัดจ้าง</b> ๑. ผู้บังคับบัญชามีการควบคุมและติดตามการทำงานอย่างใกล้ชิดมีการสอบถามและกำกับให้เจ้าหน้าที่ปฏิบัติตามระเบียบอย่างเคร่งครัด ๒. จัดทำและเผยแพร่แผนปฏิบัติการจัดซื้อจัดจ้าง ๓. รายงานผลการจัดซื้อจัดจ้างต่อผู้บริหาร ๔. มีขั้นตอนเสนอการเห็นชอบผ่านสายงานตามลำดับ และมีการกำหนดอำนาจอนุมัติตามวงเงินที่เหมาะสม ๕. โครงการฝึกอบรมให้ความรู้แก่คณะกรรมการจัดซื้อจัดจ้างและผู้ปฏิบัติงานด้านพัสดุ ประจำปี	กองคลัง

ลำดับ	ประเด็นความเสี่ยง การทุจริต	เหตุการณ์ความเสี่ยง การทุจริต	โอกาสเกิด	ผลกระทบ/ ความรุนแรง	ระดับความเสี่ยง	มาตรการในการบริหาร จัดการความเสี่ยง	ผู้รับผิดชอบ
๔	การบริหารงานบุคคล	๑. การประเมินผลการปฏิบัติงานเพื่อ เลื่อนขั้นเงินเดือนไม่เป็นธรรม ๒. ช่วยเหลือญาติหรือพวกพ้อง ในการเข้า สอบบรรจุ	๒	๒	ความเสี่ยงสีเหลือง ระดับปานกลาง	๑.การกำหนดหลักเกณฑ์ในการ บริหารงานบุคคลที่ชัดเจนและเป็น รูปธรรม ๒.มาตรการแสดงเจตนาธรรมณ์ในการ หลักคุณธรรมมาใช้ในการบริหาร ของผู้บริหาร ๓.มีการแต่งตั้งคณะกรรมการ ประเมินเลื่อนขั้นเงินเดือน ๔.มีการแต่งตั้งคณะกรรมการสรรหา อย่างชัดเจนและเป็นธรรม	สำนักปลัด กองคลัง กองช่าง

หมายเหตุ \*ระดับความรุนแรงของความเสี่ยงการทุจริต

สีเขียว = ไม่มีความเสี่ยง/ความเสี่ยงต่ำ (ไม่จำเป็นต้องจัดทำมาตรการ  
ฯ)

สีส้ม = ความเสี่ยงระดับสูง

สีเหลือง = ความเสี่ยงระดับปานกลาง

สีแดง = ความเสี่ยงระดับสูงมาก

**การจัดการความเสี่ยงการทุจริตและประพฤติมิชอบ (ปีงบประมาณ ๒๕๖๗)**  
**เทศบาลตำบลศรีสองรัก อำเภอด่านซ้าย จังหวัดเลย**

ความเสี่ยง	วิธีจัดการความเสี่ยง	รายละเอียดการจัดการ	ทางเลือกที่เหมาะสม	ผู้รับผิดชอบ
ความเสี่ยงด้านการปฏิบัติงาน (Operational Risk)				
<b>๑.การอนุมัติ อนุญาต ตาม พรบ.การอำนวยความสะดวกในการพิจารณาอนุญาตของทางราชการ พ.ศ.๒๕๕๘</b> -เจ้าหน้าที่เรียกรับประโยชน์ในระหว่างการตรวจรับงาน ตรวจสอบเอกสารหลักฐาน ประกอบการพิจารณา ขออนุมัติ/อนุญาต	๑.ประกาศนโยบาย No Gift Policy ๒.จัดทำคู่มือสำหรับประชาชนประกอบด้วย หลักเกณฑ์ วิธีการและเงื่อนไข (ถ้ามี) ในการยื่นคำขอขึ้นตอนและระยะเวลาในการพิจารณา อนุญาตและรายการเอกสารหรือหลักฐานที่ ผู้ขออนุญาตจะต้องยื่นมาพร้อมกับคำขอ ๓.ปิดประกาศคู่มือสำหรับประชาชน ไว้ ณ สถานที่ที่กำหนดให้ยื่นคำขอและเผยแพร่ทางสื่อ ต่างๆ เช่น ประชาสัมพันธ์ผ่านเว็บไซต์ เทศบาล ตำบลศรีสองรัก	๑.จัดทำประกาศนโยบาย No Gift Policy ๒.จัดทำคู่มือการให้บริการประชาชน ๓.จัดทำแผนผังขั้นตอนการปฏิบัติงานตาม กฎหมาย เผยแพร่ ณ จุดให้บริการ ๔.ปิดประกาศคู่มือสำหรับประชาชน ไว้ ณ สถานที่ที่กำหนดให้ยื่นคำขอและเผยแพร่ ทางสื่อต่างๆ เช่น ประชาสัมพันธ์ผ่าน เว็บไซต์ เทศบาลตำบลศรีสองรัก	ยอมรับความเสี่ยง แต่ มีมาตรการควบคุม ความเสี่ยง	สำนักปลัด กองช่าง
<b>๒.การใช้อำนาจตามกฎหมาย/ การให้บริการตามภารกิจ</b> ๒.๑ เจ้าหน้าที่ใช้อำนาจ ในทางมิชอบ เพื่อเรียกรับ ผลประโยชน์เพื่อให้เกิดผลต่อ การสนับสนุนแผนงาน หรือ โครงการ ๒.๒ การรับของขวัญจาก บุคคลอื่น เพื่อช่วยให้บุคคลนั้น ได้ผลประโยชน์จากองค์กร	๑. จัดทำประกาศ มาตรการป้องกันการเรียกรับ สินบน ๒. เจ้าหน้าที่จัดทำรายงานผลในการจัดทำ โครงการ ๓. ผู้บริหาร ติดตามผลการดำเนินงานโครงการ อย่างต่อเนื่อง ๔. เผยแพร่ความรู้เกี่ยวกับกฎหมายในการ ปฏิบัติงานให้กับบุคลากรและเจ้าหน้าที่ ๕. หากมีสถานการณ์การให้ของขวัญ ควรปฏิเสธการรับของขวัญ ของกำนัล โดย	๑. จัดทำประกาศ มาตรการป้องกันการ เรียกรับสินบน ๒. เจ้าหน้าที่จัดทำรายงานผลในการจัดทำ โครงการ ๓. ผู้บริหาร ติดตามผลการดำเนินงาน โครงการอย่างต่อเนื่อง ๔. เผยแพร่ความรู้เกี่ยวกับกฎหมายใน การปฏิบัติงานให้กับบุคลากรและ เจ้าหน้าที่ ๕. หากมีสถานการณ์การให้ของขวัญ	ยอมรับความเสี่ยง แต่ มีมาตรการควบคุม ความเสี่ยง	ทุกส่วน ราชการ

	อธิบายว่าเป็นการขัดต่อกฎหมาย นโยบายของรัฐ ๖.มีช่องทางการร้องเรียนเจ้าหน้าที่	ควรปฏิเสธการรับของขวัญ ของกำนัล โดย อธิบายว่าเป็นการขัดต่อกฎหมาย นโยบาย ของรัฐ ๖.มีช่องทางการร้องเรียนเจ้าหน้าที่		
<b>๓.การจัดซื้อจัดจ้าง</b> ๓.๑ การรับผลประโยชน์เพื่อ เอื้อให้เกิดการกำหนด คุณลักษณะเฉพาะให้กับ ผู้ประกอบการผู้มีส่วนได้ส่วนเสีย ๓.๒ มีการรับสินบน/เรียกรับ เงิน/ของขวัญ/สินน้ำใจ/การ เลี้ยงรับรองซึ่งนำไปสู่การเอื้อ ประโยชน์ให้กับคู่สัญญา	๑. ผู้บังคับบัญชามีการควบคุมและติดตามการ ทำงานอย่างใกล้ชิดมีการสอบถามและกำชับให้ เจ้าหน้าที่ปฏิบัติตามระเบียบอย่างเคร่งครัด ๒. จัดทำและเผยแพร่แผนปฏิบัติการจัดซื้อจัดจ้าง ๓.รายงานผลการจัดซื้อจัดจ้างต่อผู้บริหาร ๔. มีขั้นตอนเสนอการเห็นชอบผ่านสายงาน ตามลำดับ และมีการกำหนดอำนาจอนุมัติตาม วงเงินที่เหมาะสม ๕.โครงการฝึกอบรมให้ความรู้แก่คณะกรรมการ จัดซื้อจัดจ้างและผู้ปฏิบัติงานด้านพัสดุ ประจำปี	๑. ผู้บังคับบัญชาควบคุมและติดตามการ ทำงานอย่างใกล้ชิดมีการสอบถามและ กำชับให้เจ้าหน้าที่ปฏิบัติตามระเบียบ อย่างเคร่งครัด ๒. จัดทำและเผยแพร่แผนปฏิบัติการจัดซื้อ จัดจ้าง ๓.รายงานผลการจัดซื้อจัดจ้างต่อผู้บริหาร ๔. มีขั้นตอนเสนอการเห็นชอบผ่านสาย งานตามลำดับ และมีการกำหนดอำนาจ อนุมัติตามวงเงินที่เหมาะสม ๕.ฝึกอบรมให้ความรู้แก่คณะกรรมการจัดซื้อ จัดจ้างและผู้ปฏิบัติงานด้านพัสดุ ประจำปี	ยอมรับความเสี่ยง แต่ มีมาตรการควบคุม ความเสี่ยง	กองคลัง
<b>๔.การบริหารงานบุคคล</b> ๔.๑ การประเมินผลการ ปฏิบัติงานเพื่อเลื่อนขั้นเงินเดือน ไม่เป็นธรรม ๔.๒ ช่วยเหลือญาติหรือพวก พ้อง ในการเข้าสอบบรรจุ	๑.การกำหนดหลักเกณฑ์ในการบริหารงานบุคคล ที่ชัดเจนและเป็นรูปธรรม ๒.มาตรการแสดงเจตนาธรรมในการนำหลัก คุณธรรมมาใช้ในการบริหารงานของผู้บริหาร ๓.มีการแต่งตั้งคณะกรรมการประเมินเลื่อน เงินเดือน ๔.มีการแต่งตั้งคณะกรรมการสรรหาอย่างชัดเจน และเป็นธรรม	๑.มีการประชุมหารือกำหนดหลักเกณฑ์ใน การบริหารงานบุคคลที่ชัดเจนและเป็น รูปธรรม ๒.กำหนดมาตรการแสดงเจตนาธรรมในการ นำหลักคุณธรรมมาใช้ในการบริหารงานของ ผู้บริหาร	ยอมรับความเสี่ยง แต่ มีมาตรการควบคุม ความเสี่ยง	ทุกส่วนงาน

#### ๔.๔ การจัดทำแผนการบริหารจัดการความเสี่ยง

โดยการนำกลยุทธ์ มาตรการหรือแผนงานมาใช้ปฏิบัติในทุกหน่วยงานของเทศบาลตำบลศรีสองรัก เพื่อลดโอกาสที่จะเกิดความเสี่ยงหรือลดความเสียหายของผลกระทบที่อาจเกิดขึ้นจากความเสี่ยงในการดำเนินงาน ตามภารกิจต่าง ๆ รวมทั้งโครงการ/กิจกรรม ที่ยังไม่มีกิจกรรมควบคุมความเสี่ยงหรือที่มีอยู่แต่ยังไม่เพียงพอและ นำมาวางแผนจัดการ ความเสี่ยง โดยมีเป้าหมายการวางแผนจัดการความเสี่ยง คือ

- ๑) ลดโอกาสที่จะเกิดความเสี่ยง
- ๒) ลดความรุนแรงของผลกระทบจากความเสี่ยงนั้น ในกรณีที่มีความเสี่ยงนั้นเกิดขึ้น
- ๓) เปลี่ยนลักษณะของผลลัพธ์ที่จะเกิดขึ้นของความเสี่ยงให้เป็นไปในรูปที่องค์กรหรือหน่วยงานต้องการ หรือยอมรับได้

##### ทางเลือกในการจัดการความเสี่ยง

แนวทางการจัดการความเสี่ยงมีหลายวิธี และสามารถปรับเปลี่ยนให้เหมาะสมกับสถานการณ์ ขึ้นอยู่กับดุลยพินิจของผู้รับผิดชอบ แต่อย่างไรก็ตาม แนวทางการบริหารจัดการความเสี่ยงต้องคุ้มค้ำกับการลดระดับผลกระทบความเสี่ยง

การจัดทำแผนบริหารจัดการความเสี่ยงเพื่อกำหนดมาตรการหรือแผนปฏิบัติการในการจัดการ และควบคุมความเสี่ยงที่สูง (High) และสูงมาก (Extreme) นั้น ให้ลดลงให้อยู่ในระดับที่ยอมรับได้สามารถปฏิบัติ ได้จริง และให้สามารถติดตามและประเมินผลการจัดการความเสี่ยงนั้นได้ พิจารณาถึงความคุ้มค้ำในด้านค่าใช้จ่าย และต้นทุนที่ต้องใช้ลงทุนในการกำหนดมาตรการหรือแผนปฏิบัติการนั้นกับประโยชน์ที่จะได้รับด้วย

หลังจากได้ประเมินความเสี่ยงและกำหนดกลยุทธ์ในการจัดการความเสี่ยงแล้ว จึงดำเนินการ กำหนดกิจกรรมหรือมาตรการในการจัดการความเสี่ยงให้หมดไปหรือลดลงในระดับที่ยอมรับได้ โดยกิจกรรมที่กำหนดต้องเป็นกิจกรรมที่หน่วยงานยังไม่เคยปฏิบัติหรือเป็นกิจกรรมที่กำหนดเพิ่มเติมจากกิจกรรมเดิมที่เคย ปฏิบัติอยู่แล้ว แต่ไม่สามารถควบคุมความเสี่ยงได้ นอกจากนี้ ยังต้องกำหนดระยะเวลาที่ใช้ในการดำเนินการแต่ละ กิจกรรม ตลอดจนหน่วยงาน/บุคลากรผู้รับผิดชอบ และงบประมาณที่ใช้ในแผนการบริหารจัดการความเสี่ยงของ หน่วยงาน

หลังจากที่มีการจัดทำแผนการบริหารจัดการความเสี่ยงแล้ว เทศบาลตำบลศรีสองรักจะมีการ เผยแพร่ข้อมูลและการสื่อสารแผนการบริหารจัดการความเสี่ยงประจำปีงบประมาณ ด้วยการกำหนดช่องทางการ สื่อสาร ข้อมูลการบริหารจัดการความเสี่ยงให้กลุ่มเป้าหมาย ตั้งแต่ผู้บริหาร คณะทำงานจัดทำแผนบริหารจัดการ ความเสี่ยงหน่วยงาน/บุคลากรในสังกัดได้รับทราบ ผ่านช่องทางการสื่อสารต่าง ๆ หรือไปพบผู้รับผิดชอบโดยตรง เพื่อร่วมคิดร่วมทำและร่วมเสนอแนะแนวทางในการดำเนินการร่วมกัน และผู้รับผิดชอบจะได้นำไปดำเนินการ ตามแผนการบริหารจัดการความเสี่ยงต่อไป

#### ๔.๕ การรายงานและติดตามผล

จะต้องมีการรายงานและติดตามผลเป็นระยะ เพื่อให้เกิดความมั่นใจว่าได้มีการดำเนินงานไปอย่างถูกต้อง และเหมาะสมโดยมีเป้าหมายในการติดตาม คือ เป็นการประเมินคุณภาพและความเหมาะสมของวิธีการจัดการ ความเสี่ยงรวมทั้งติดตามผลการจัดการความเสี่ยงที่ได้มีการดำเนินการไปแล้วว่าบรรลุผลตามวัตถุประสงค์ของการ บริหารจัดการความเสี่ยงหรือไม่โดยหน่วยงานต้องสอบถามดูว่าวิธีการบริหารจัดการความเสี่ยงได้มีประสิทธิภาพดี ก็ให้ดำเนินการต่อไปหรือวิธีการบริหารจัดการความเสี่ยงใดควรปรับเปลี่ยนและนำผลการติดตามไปรายงานให้ฝ่าย บริหารทราบตามแบบรายงานที่ได้กล่าวไว้ข้างต้น ทั้งนี้ กระบวนการสอบถาม หน่วยงานอาจกำหนดข้อมูล ที่ต้องติดตามหรืออาจทำ Check List การติดตาม พร้อมทั้งกำหนดความถี่ในการติดตามผล โดยสามารถติดตาม ผลได้ใน ๒ ลักษณะ คือ

- (๑) การติดตามอย่างต่อเนื่อง เป็นการดำเนินการอย่างสม่ำเสมอ เพื่อให้สามารถตอบสนองต่อการ เปลี่ยนแปลงอย่างทันที่และถือเป็นส่วนหนึ่งของการปฏิบัติงาน

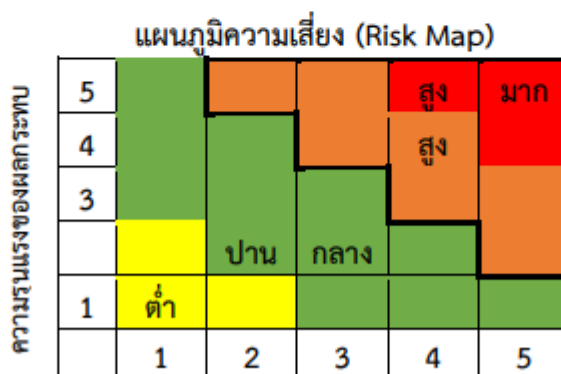


บทที่ ๕

แผนการบริหารจัดการความเสี่ยง

เทศบาลตำบลศรีสองรัก ได้กำหนดระดับความเสี่ยง โดยจัดเรียงลำดับจากระดับสูงมาก สูง ปานกลาง ต่ำ และเลือกระดับความเสี่ยงสูง และสูงมาก มาจัดทำแผนการบริหารจัดการความเสี่ยง โดยใช้เกณฑ์ในการแบ่งดังนี้

ระดับคะแนนความเสี่ยง	ระดับความเสี่ยง	เขตสี (zone)	กลยุทธ์ในการจัดการความเสี่ยง
๑ - ๒	ต่ำ	●	ยอมรับความเสี่ยง
๓ - ๙	ปานกลาง	●	ยอมรับความเสี่ยง (มีมาตรการติดตาม)
๑๐ - ๑๖	สูง	●	ควบคุมความเสี่ยง (มีแผนควบคุมความเสี่ยง)
๑๗ - ๒๕	สูงมาก	●	ควบคุมความเสี่ยง (มีแผนควบคุมความเสี่ยง) , ถ่ายโอนความเสี่ยง



โอกาสที่จะเกิดความเสียหาย

และได้กำหนดระดับความรุนแรงที่ยอมรับได้เป็น ๒ ระดับ ตามประเภทของปัจจัยเสี่ยง ดังนี้

ปัจจัยเสี่ยงจากภายใน กำหนดระดับความรุนแรงที่ยอมรับได้อยู่ที่ระดับ น้อยกว่าหรือเท่ากับ ๙

ปัจจัยเสี่ยงจากภายนอก กำหนดระดับความรุนแรงที่ยอมรับได้อยู่ที่ระดับ น้อยกว่าหรือเท่ากับ ๑๖

## ประเมินความเสี่ยงการทุจริต ปีงบประมาณ พ.ศ. ๒๕๖๖

## ขั้นตอนที่ ๑ การระบุความเสี่ยง Risk Identification

๑. ความเสี่ยงการทุจริตที่เกี่ยวข้องกับการพิจารณาอนุญาต
๒. ความเสี่ยงความทุจริตในความโปร่งใสของการใช้อำนาจและตำแหน่งหน้าที่
๓. ความเสี่ยงการทุจริตในความโปร่งใสของการใช้จ่ายงบประมาณและการบริหารจัดการ

## ทรัพยากรภาครัฐ

## ขั้นตอนที่ ๑ ตารางระบุความเสี่ยงการทุจริต (know factor และ Unknow factor)

## ตารางระบุความเสี่ยง

โอกาส/ความเสี่ยงต่อการทุจริต	ประเภทความเสี่ยงการทุจริต	
	know factor ความเสี่ยงที่เคย เกิด	Unknow factor ความเสี่ยงที่ไม่เคย เกิด
การอนุมัติ อนุญาต ตามพรบ.การอำนวยความสะดวกในการพิจารณาอนุญาตของทางราชการ พ.ศ.๒๕๕๘ -เจ้าหน้าที่เรียกรับผลประโยชน์ในระหว่างการตรวจรับงาน ตรวจสอบเอกสารหลักฐานประกอบการพิจารณา ขออนุมัติ/อนุญาต		✓
การใช้อำนาจตามกฎหมาย/การให้บริการตามภารกิจ - เจ้าหน้าที่ใช้อำนาจ ในทางมิชอบเพื่อเรียกรับผลประโยชน์ เพื่อให้เกิดผลต่อการสนับสนุนแผนงาน หรือโครงการ - การรับของขวัญจากบุคคลอื่น เพื่อช่วยให้บุคคลนั้นได้ ผลประโยชน์จากองค์กร		✓
การจัดซื้อ จัดจ้าง - การรับผลประโยชน์เพื่อเอื้อให้เกิดการกำหนดคุณลักษณะ เฉพาะให้กับผู้ประกอบการผู้มีส่วนได้ส่วนเสีย - มีการรับสินบน/เรียกรับเงิน/ของขวัญ/สินน้ำใจ/การเลี้ยง รับรองซึ่งนำไปสู่การเอื้อประโยชน์ให้กับคู่สัญญา		✓
การบริหารงานบุคคล - การประเมินผลการปฏิบัติงานเพื่อเลื่อนขั้นเงินเดือนไม่เป็น ธรรม - ช่วยเหลือญาติหรือพวกพ้อง ในการเข้าสอบบรรจุ		✓

## ขั้นตอนที่ ๒ การวิเคราะห์สถานะความเสี่ยง

วิเคราะห์เพื่อแสดงสถานะความเสี่ยงของแต่ละโอกาส/ความเสี่ยงการทุจริต แบ่งออกเป็น

**สถานะสีเขียว** → เป็นความเสี่ยงระดับต่ำ

**สถานะสีเหลือง** → เป็นความเสี่ยงระดับปานกลางและสามารถใช้ความรอบคอบระมัดระวังในระหว่างปฏิบัติงานตามปกติการควบคุมดูแล

**สถานะสีส้ม** → เป็นกระบวนการความเสี่ยงระดับสูงเป็นกระบวนการที่มีผู้มาเกี่ยวข้องหลายคน หลายหน่วยงานภายในองค์กรมีหลายขั้นตอน จนยากต่อการควบคุมหรือไม่มีอำนาจควบคุมข้ามหน่วยงานตามหน้าที่ปกติ

**สถานะสีแดง** → เป็นความเสี่ยงระดับสูง เป็นกระบวนการที่เกี่ยวข้องกับบุคคลภายนอก คนที่ไม่รู้จักไม่สามารถตรวจสอบได้ชัดเจน ไม่สามารถกำกับติดตามได้อย่างใกล้ชิดหรือสม่ำเสมอ

ตารางการวิเคราะห์ความเสี่ยง

โอกาส/ความเสี่ยงการทุจริต	สีเขียว	สีเหลือง	สีส้ม	สีแดง
<b>การอนุมัติ อนุญาต ตามพรบ.การอำนวยความสะดวกในการพิจารณาอนุญาตของทางราชการ พ.ศ.๒๕๕๘</b> -เจ้าหน้าที่เรียกรับผลประโยชน์ในระหว่างการตรวจรับงานตรวจสอบเอกสารหลักฐานประกอบการพิจารณาขออนุมัติ/อนุญาต		✓		
<b>การใช้อำนาจตามกฎหมาย/การให้บริการตามภารกิจ</b> - เจ้าหน้าที่ใช้อำนาจ ในทางมิชอบ เพื่อเรียกรับผลประโยชน์เพื่อให้เกิดผลต่อการสนับสนุนแผนงาน หรือโครงการ - การรับของขวัญจากบุคคลอื่น เพื่อช่วยให้บุคคลนั้นได้ผลประโยชน์จากองค์กร		✓		
<b>การจัดซื้อ จัดจ้าง</b> - การรับผลประโยชน์เพื่อเอื้อให้เกิดการกำหนดคุณลักษณะเฉพาะให้กับผู้ประกอบการผู้มีส่วนได้ส่วนเสีย - มีการรับสินบน/เรียกรับเงิน/ของขวัญ/สินน้ำใจ/การเลี้ยงรับรอง ซึ่งนำไปสู่การเอื้อประโยชน์ให้กับคู่สัญญา		✓		
<b>การบริหารงานบุคคล</b> - การประเมินผลการปฏิบัติงานเพื่อเลื่อนขั้นเงินเดือนไม่เป็นธรรม - ช่วยเหลือญาติหรือพวกพ้อง ในการเข้าสอบบรรจุ		✓		

ขั้นตอนที่ ๓ ระดับความเสี่ยง  
ตารางระดับความเสี่ยง

โอกาส/ความเสี่ยงการทุจริต	ระดับความ จำเป็น ของ การระวัง	ระดับ ความ รุนแรง ของ ผลกระทบ	ค่าความเสี่ยง รวมจำเป็น xรุนแรง
การอนุมัติ อนุญาต ตามพรบ.การอำนวยการ ความสะดวกในการพิจารณาอนุญาตของ ทางราชการ พ.ศ.๒๕๕๘ -เจ้าหน้าที่เรียกรับผลประโยชน์ในระหว่าง การตรวจรับงานตรวจสอบเอกสารหลักฐาน ประกอบการพิจารณาขออนุมัติ/อนุญาต	๒	๒	๔
การใช้อำนาจตามกฎหมาย/การให้บริการ ตามภารกิจ - เจ้าหน้าที่ใช้อำนาจ ในทางมิชอบ เพื่อเรียกรับ ผลประโยชน์เพื่อให้เกิดผลต่อการสนับสนุน แผนงาน หรือโครงการ - การรับของขวัญจากบุคคลอื่น เพื่อช่วยให้ บุคคลนั้นได้ผลประโยชน์จากองค์กร	๒	๒	๔
การจัดซื้อ จัดจ้าง - การรับผลประโยชน์เพื่อเอื้อให้เกิดการ กำหนดคุณลักษณะเฉพาะให้กับประกอบการ ผู้มีส่วนได้ส่วนเสีย - มีการรับสินบน/เรียกรับเงิน/ของขวัญ/ สินน้ำใจ/การเลี้ยงรับรองซึ่งนำไปสู่การเอื้อ ประโยชน์ให้กับคู่สัญญา	๒	๒	๔
การบริหารงานบุคคล - การประเมินผลการปฏิบัติงานเพื่อเลื่อนขั้น เงินเดือนไม่เป็นธรรม - ช่วยเหลือญาติหรือพวกพ้อง ในการเข้าสอบ บรรจุ	๒	๒	๔

ขั้นตอนที่ ๔ การประเมินการควบคุมความเสี่ยง

เทศบาลตำบลศรีสองรัก ได้นำค่าความเสี่ยงรวม (ความจำเป็นxความรุนแรง) จากตารางที่ ๓ มาทำการประเมินการควบคุมการทุจริต ว่ามีระดับการควบคุมความเสี่ยงการทุจริตอยู่ในระดับใด เมื่อเทียบกับคุณภาพการจัดการ (คุณภาพการจัดการ สอดส่อง ฝ้าระวังในงานปกติ) โดยเกณฑ์คุณภาพการจัดการ จะแบ่งเป็น ๓ ระดับ คือ

**ระดับดี :** จัดการได้ทันทีทุกครั้งที่เกิดความเสี่ยงไม่กระทบถึงผู้ใช้บริการ/ผู้รับมอบผลงาน องค์กร  
ไม่มีผลเสียทางการเงิน

**ระดับพอใช้ :** จัดการได้โดยส่วนใหญ่ มีบางครั้งที่ยังจัดการไม่ได้กระทบถึงผู้ใช้บริการ/ผู้รับมอบ  
ผลงานองค์กร แต่ยอมรับได้มีความเข้าใจ

ระดับอ่อน : จัดการไม่ได้ หรือได้เพียงส่วนน้อยการจัดการเพิ่มเกิดจากรายจ่ายมีผลกระทบต่อ  
ผู้ให้บริการ / ผู้รับ มอบผลงานและยอมรับไม่ได้ ไม่มีความเข้าใจ

#### ตารางการประเมินการควบคุมความเสี่ยง

โอกาส/ความเสี่ยงการทุจริต	คุณภาพการ จัดการ	ค่าประเมินการควบคุมความเสี่ยงการทุจริต		
		ค่าความ เสี่ยงระดับ ต่ำ	ค่าความเสี่ยง ระดับปาน กลาง	ค่าความเสี่ยง ระดับสูง
<b>การอนุมัติ อนุญาต ตามพรบ.การอำนวยความสะดวกในการพิจารณาอนุญาตของทางราชการ พ.ศ.๒๕๕๘</b> -เจ้าหน้าที่เรียกผลประโยชน์ในระหว่างการตรวจรับงานตรวจสอบเอกสารหลักฐานประกอบการพิจารณาขออนุมัติ/อนุญาต	ปานกลาง		✓	
<b>การใช้อำนาจตามกฎหมาย/การให้บริการตามภารกิจ</b> - เจ้าหน้าที่ใช้อำนาจ ในทางมิชอบ เพื่อเรียกรับผลประโยชน์เพื่อให้เกิดผลต่อการสนับสนุนแผนงาน หรือโครงการ - การรับของขวัญจากบุคคลอื่น เพื่อช่วยให้บุคคลนั้นได้ผลประโยชน์จากองค์กร	ปานกลาง		✓	
<b>การจัดซื้อ จัดจ้าง</b> - การรับผลประโยชน์เพื่อเอื้อให้เกิดการกำหนดคุณลักษณะเฉพาะให้กับผู้ประกอบการ ผู้มีส่วนได้ส่วนเสีย - มีการรับสินบน/เรียกรับเงิน/ของขวัญ/สินน้ำใจ/การเลี้ยงรับรองซึ่งนำไปสู่การเอื้อประโยชน์ให้กับคู่สัญญา	ปานกลาง		✓	
<b>การบริหารงานบุคคล</b> - การประเมินผลการปฏิบัติงานเพื่อเลื่อนขั้นเงินเดือนไม่เป็นธรรม - ช่วยเหลือญาติหรือพวกพ้อง ในการเข้าสอบบรรจุ	ปานกลาง		✓	

#### ขั้นตอนที่ ๕ แผนบริหารความเสี่ยง

กรณีที่หน่วยงานทำการประเมินการควบคุมความเสี่ยงในตารางที่ ๔ ไม่พบว่าความเสี่ยงอยู่ในระดับสูง ค่อนข้างสูง ปานกลาง เลย แต่พบว่าความเสี่ยงการทุจริตอยู่ในระดับต่ำ หรือ ค่อนข้างต่ำ ให้ทำการจัดทำแผนบริหารความเสี่ยงในเชิงเฝ้าระวังความเสี่ยงการทุจริต ตารางแผนบริหารความเสี่ยงในเชิงเฝ้าระวังความเสี่ยงการทุจริต

ที่	รูปแบบ พฤติการณ์ความเสี่ยงการทุจริต	มาตรการป้องกันความเสี่ยง
๑	เจ้าหน้าที่เรียกรับผลประโยชน์ในระหว่างการตรวจรับงานตรวจสอบเอกสารหลักฐานประกอบการพิจารณาขออนุมัติ/อนุญาต	๑.ประกาศนโยบาย No Gift Policy ๒.จัดทำคู่มือสำหรับประชาชนประกอบด้วยหลักเกณฑ์ วิธีการและเงื่อนไข (ถ้ามี) ในการยื่นคำขอ ขั้นตอนและระยะเวลาในการพิจารณา อนุญาตและรายการเอกสารหรือหลักฐานที่ผู้ขออนุญาตจะต้องยื่นมาพร้อมกับคำขอ ๓.ปิดประกาศคู่มือสำหรับประชาชน ไว้ ณ สถานที่ที่กำหนดให้ยื่นคำขอและเผยแพร่ทางสื่อต่างๆ เช่น ประชาสัมพันธ์ผ่านเว็บไซต์ เทศบาลตำบลศรีสองรัก
๒	๒.๑ เจ้าหน้าที่ใช้อำนาจ ในทางมิชอบเพื่อเรียกรับผลประโยชน์เพื่อให้เกิดผลต่อการสนับสนุนแผนงานหรือโครงการ ๒.๒ การรับของขวัญจากบุคคลอื่น เพื่อช่วยให้บุคคลนั้นได้ผลประโยชน์จากองค์กร	๑. จัดทำประกาศ มาตรการป้องกันการเรียกรับสินบน ๒. เจ้าหน้าที่จัดทำรายงานผลในการจัดทำโครงการ ๓. ผู้บริหาร ติดตามผลการดำเนินงานโครงการอย่างต่อเนื่อง ๔. เผยแพร่ความรู้เกี่ยวกับกฎหมายในการปฏิบัติงานให้กับบุคลากรและเจ้าหน้าที่ ๕. หากมีสถานการณ์การให้ของขวัญควรปฏิเสธการรับของขวัญ ของกำนัล โดยอธิบายว่าเป็นการขัดต่อกฎหมาย นโยบายของรัฐ ๖.มีช่องทางการร้องเรียนเจ้าหน้าที่
๓	๓.๑ การรับผลประโยชน์เพื่อเอื้อให้เกิดการกำหนดคุณลักษณะเฉพาะให้กับผู้ประกอบการผู้มีส่วนได้ส่วนเสีย ๓.๒ มีการรับสินบน/เรียกรับเงิน/ของขวัญ/สินน้ำใจ/ผลประโยชน์ซึ่งนำไปสู่การเอื้อประโยชน์ให้กับคู่สัญญา	๑. ผู้บังคับบัญชามีการควบคุมและติดตามการทำงานอย่างใกล้ชิดมีการสอบทานและกำกับให้เจ้าหน้าที่ปฏิบัติตามระเบียบอย่างเคร่งครัด ๒. จัดทำและเผยแพร่แผนปฏิบัติการจัดซื้อจัดจ้าง ๓.รายงานผลการจัดซื้อจัดจ้างต่อผู้บริหาร ๔. มีขั้นตอนเสนอการเห็นชอบผ่านสายงานตามลำดับ และมีการกำหนดอำนาจอนุมัติตามวงเงินที่เหมาะสม ๕.โครงการฝึกอบรมให้ความรู้แก่คณะกรรมการจัดซื้อจัดจ้างและผู้ปฏิบัติงานด้านพัสดุ ประจำปี
๔	๔.๑ การประเมินผลการปฏิบัติงานเพื่อเลื่อนขั้นเงินเดือนไม่เป็นธรรม ๔.๒ ช่วยเหลือญาติหรือพวกพ้อง ในการเข้าสอบบรรจุ	๑.การกำหนดหลักเกณฑ์ในการบริหารงานบุคคลที่ชัดเจนและเป็นรูปธรรม ๒.มาตรการแสดงเจตนาธรรมในการนำหลักคุณธรรมมาใช้ในการบริหารงานของผู้บริหาร ๓.มีการแต่งตั้งคณะกรรมการประเมินเลื่อนขั้นเงินเดือน ๔.มีการแต่งตั้งคณะกรรมการสรรหาอย่างชัดเจนและเป็นธรรม

## ขั้นตอนที่ ๖ การจัดทำรายงานผลการเฝ้าระวังความเสี่ยง

### ตารางการจัดรายงานผลการเฝ้าระวังความเสี่ยง

ที่	มาตรการป้องกันความเสี่ยง ผลประโยชน์ทับซ้อน	โอกาส/ความเสี่ยงการ ทุจริต	สถานะความเสี่ยง		
			เขียว	เหลือง	แดง
๑	๑.ประกาศนโยบาย No Gift Policy ๒.จัดทำคู่มือสำหรับประชาชน ประกอบด้วยหลักเกณฑ์ วิธีการ และเงื่อนไข (ถ้ามี) ในการยื่นคำขอ ขั้นตอนและระยะเวลาในการพิจารณาอนุญาตและรายการ เอกสารหรือหลักฐานที่ผู้ขออนุญาต จะต้องยื่นมาพร้อมกับคำขอ ๓.ปิดประกาศคู่มือสำหรับประชาชน ไว้ ณ สถานที่ที่กำหนดให้ ยื่นคำขอและเผยแพร่ทางสื่อต่างๆ เช่นประชาสัมพันธ์ผ่านเว็บไซต์ เทศบาลตำบลศรีสองรัก	-เจ้าหน้าที่เรียกรับ ผลประโยชน์ในระหว่าง การตรวจรับงานตรวจสอบ เอกสารหลักฐาน ประกอบการพิจารณาขอ อนุมัติ/อนุญาต		✓	
๒	๑. จัดทำประกาศ มาตรการป้องกันการเรียกรับสินบน ๒. เจ้าหน้าที่จัดทำรายงานผลในการจัดทำโครงการ ๓. ผู้บริหาร ติดตามผลการดำเนินงานโครงการอย่างต่อเนื่อง ๔. เผยแพร่ความรู้เกี่ยวกับกฎหมาย ในการปฏิบัติงานให้กับบุคลากรและเจ้าหน้าที่ ๕. หากมีสถานการณ์การให้ของขวัญ ควรปฏิเสธการรับของขวัญ ของกำนัล โดยอธิบายว่าเป็นการขัดต่อกฎหมาย นโยบายของรัฐ ๖.มีช่องทางการร้องเรียนเจ้าหน้าที่	- เจ้าหน้าที่ใช้อำนาจ ในทางมิชอบ เพื่อเรียกรับ ผลประโยชน์เพื่อให้เกิดผล ต่อการสนับสนุนแผนงาน หรือโครงการ - การรับของขวัญจากบุคคล อื่น เพื่อช่วยให้บุคคลนั้นได้ ผลประโยชน์จากองค์กร		✓	
๓	๑. ผู้บังคับบัญชามีการควบคุมและติดตามการทำงานอย่างใกล้ชิดมีการ สอบทานและกำชับให้เจ้าหน้าที่ ปฏิบัติตามระเบียบอย่างเคร่งครัด ๒. จัดทำและเผยแพร่แผนปฏิบัติการ จัดซื้อจัดจ้าง ๓.รายงานผลการจัดซื้อจัดจ้าง ต่อผู้บริหาร	- การรับผลประโยชน์เพื่อ เอื้อให้เกิดการกำหนด คุณลักษณะเฉพาะให้กับ ผู้ประกอบการผู้มีส่วนได้ ส่วนเสีย - มีการรับสินบน/เรียกรับ เงิน/ของขวัญ/สินน้ำใจ/ การเลี้ยงรับรองซึ่งนำไปสู่		✓	

	<p>๔. มีขั้นตอนเสนอการเห็นชอบผ่านสายงานตามลำดับ และมีการกำหนดอำนาจอนุมัติตามวงเงินที่เหมาะสม</p> <p>๕. โครงการฝึกอบรมให้ความรู้แก่คณะกรรมการจัดซื้อจัดจ้างและผู้ปฏิบัติงานด้านพัสดุ ประจำปี</p>	การเอื้อประโยชน์ให้กับคู่สัญญา			
๔	<p>๑.การกำหนดหลักเกณฑ์ในการบริหารงานบุคคลที่ชัดเจนและเป็นรูปธรรม</p> <p>๒.มาตรการแสดงเจตนาภรณ์ในการนำหลักคุณธรรมมาใช้ในการบริหารงานของผู้บริหาร</p> <p>๓.มีการแต่งตั้งคณะกรรมการประเมินเลื่อนขั้นเงินเดือน</p> <p>๔.มีการแต่งตั้งคณะกรรมการสรรหาอย่างชัดเจนและเป็นธรรม</p>	<p>- การประเมินผลการปฏิบัติงานเพื่อเลื่อนขั้นเงินเดือนไม่เป็นธรรม</p> <p>- ช่วยเหลือญาติหรือพวกพ้อง ในการเข้าสอบบรรจุ</p>		✓	

เพื่อติดตามการเฝ้าระวัง เป็นการประเมินการบริหารความเสี่ยงการทุจริตในกิจกรรมตามแผนบริหารความเสี่ยงของขั้นตอนที่ ๕ ซึ่งเปรียบเสมือนเป็นการสร้างตะแกรงดัก เพื่อเป็นการยืนยันผลการป้องกันหรือแก้ไขปัญหาให้มีประสิทธิภาพมากขึ้นเพียงใด โดยการแยกสถานะของการเฝ้าระวังความเสี่ยงการทุจริตต่อไป ออกเป็น ๓ สี ได้แก่ สีเขียว สีเหลือง สีแดง ดังนี้

**สถานะสีเขียว (ยังไม่เกิดการเฝ้าระวังต่อเนื่อง)**

: ไม่เกิดกรณีที่อยู่ในข่ายความเสี่ยง ยังไม่ต้องทำกิจกรรมเพิ่ม

**สถานะสีเหลือง (เกิดขึ้นแล้วแต่ยอมรับได้)**

: เกิดกรณีที่อยู่ในข่ายความเสี่ยงแต่แก้ไขได้ทันทีตามมาตรการ/นโยบาย/โครงการ/กิจกรรมที่เตรียมไว้แผนใช้ได้ผล ความเสี่ยงการทุจริตลดลง ระดับความรุนแรง น้อยลงกว่าระดับ ๓

**สถานะสีแดง (เกินกว่าการยอมรับ)**

: เกิดกรณีที่อยู่ในข่ายแก้ไขไม่ได้ควรมีมาตรการ/นโยบาย/โครงการ/กิจกรรมเพิ่มขึ้นแผนใช้ไม่ได้ผล ความเสี่ยงการทุจริตลดลง ระดับความรุนแรงน้อยกว่าระดับ ๓

ขั้นตอนที่ ๗ จัดทำระบบการบริหารความเสี่ยง  
ตารางจัดทำระบบความเสี่ยง

โอกาส/ความเสี่ยงการทุจริต	มาตรการป้องกันการทุจริต	สถานะความเสี่ยง		
		เขียว	เหลือง	แดง
<p>การอนุมัติ อนุญาต ตามพรบ.การอำนวยความสะดวกในการพิจารณาอนุญาตของทางราชการ พ.ศ.๒๕๕๘</p> <p>-เจ้าหน้าที่เรียกรับผลประโยชน์</p> <p>ในระหว่างการตรวจรับงานตรวจสอบเอกสารหลักฐานประกอบการพิจารณาขออนุมัติ/อนุญาต</p>	<p>๑.ประกาศนโยบาย No Gift Policy</p> <p>๒.จัดทำคู่มือสำหรับประชาชนประกอบด้วยหลักเกณฑ์ วิธีการและเงื่อนไข (ถ้ามี) ในการยื่นคำขอขึ้นตอนและระยะเวลาในการพิจารณาอนุญาตและรายการเอกสารหรือหลักฐานที่ผู้ขออนุญาตจะต้องยื่นมาพร้อมกับคำขอ</p> <p>๓.ปิดประกาศคู่มือสำหรับประชาชน ไว้ ณ สถานที่ที่กำหนดให้ยื่นคำขอและเผยแพร่ทางสื่อต่างๆ เช่น ประชาสัมพันธ์ผ่านเว็บไซต์ เทศบาลตำบลศรีสองรัก</p>		✓	
<p>การใช้อำนาจตามกฎหมาย/การให้บริการตามภารกิจ</p> <p>- เจ้าหน้าที่ใช้อำนาจ ในทางมิชอบ เพื่อเรียกรับผลประโยชน์เพื่อให้เกิดผลต่อการสนับสนุนแผนงานหรือโครงการ</p> <p>- การรับของขวัญจากบุคคลอื่น เพื่อช่วยให้บุคคลนั้นได้ผลประโยชน์จากองค์กร</p>	<p>๑. จัดทำประกาศ มาตรการป้องกันการเรียกรับสินบน</p> <p>๒. เจ้าหน้าที่จัดทำรายงานผลในการจัดทำโครงการ</p> <p>๓. ผู้บริหาร ติดตามผลการดำเนินงานโครงการอย่างต่อเนื่อง</p> <p>๔. เผยแพร่ความรู้เกี่ยวกับกฎหมายในการปฏิบัติงานให้กับบุคลากรและเจ้าหน้าที่</p> <p>๕. หากมีสถานการณ์การให้ของขวัญ ควรปฏิเสธการรับของขวัญ ของกำนัล โดยอธิบายว่าเป็นการขัดต่อกฎหมาย นโยบายของรัฐ</p> <p>๖.มีช่องทางการร้องเรียนเจ้าหน้าที่</p>		✓	
<p>การจัดซื้อ จัดจ้าง</p> <p>- การรับผลประโยชน์เพื่อเอื้อให้เกิดการกำหนดคุณลักษณะเฉพาะให้กับผู้ประกอบการผู้มีส่วนได้ส่วนเสีย</p> <p>- มีการรับสินบน/เรียกรับเงิน/ของขวัญ/สินน้ำใจ/การเลี้ยงรับรอง ซึ่งนำไปสู่การเอื้อประโยชน์ให้กับคู่สัญญา</p>	<p>๑. ผู้บังคับบัญชามีการควบคุมและติดตามการทำงานอย่างใกล้ชิดมีการสอบทานและกำชับให้เจ้าหน้าที่ปฏิบัติตามระเบียบอย่างเคร่งครัด</p> <p>๒. จัดทำและเผยแพร่แผนปฏิบัติการจัดซื้อจัดจ้าง</p> <p>๓.รายงานผลการจัดซื้อจัดจ้างต่อผู้บริหาร</p> <p>๔. มีขั้นตอนเสนอการเห็นชอบผ่านสายงานตามลำดับ และมีการกำหนดอำนาจอนุมัติตามวงเงินที่เหมาะสม</p>		✓	

	๕.โครงการฝึกอบรมให้ความรู้แก่คณะกรรมการจัดซื้อจัดจ้างและผู้ปฏิบัติงานด้านพัสดุ ประจำปี			
<b>การบริหารงานบุคคล</b> - การประเมินผลการปฏิบัติงานเพื่อเลื่อนขั้นเงินเดือนไม่เป็นธรรม - ช่วยเหลือญาติหรือพวกพ้อง ในการเข้าสอบบรรจุ	๑.การกำหนดหลักเกณฑ์ในการบริหารงานบุคคลที่ชัดเจนและเป็นรูปธรรม ๒.มาตรการแสดงเจตนาธรรมณ์ในการนำหลักคุณธรรมมาใช้ในการบริหารงานของผู้บริหาร ๓.มีการแต่งตั้งคณะกรรมการประเมินเลื่อนขั้นเงินเดือน ๔.มีการแต่งตั้งคณะกรรมการสรรหาอย่างชัดเจนและเป็นธรรม		✓	

### ขั้นตอนที่ ๘ การจัดทำรายงานการบริหารความเสี่ยง

#### ตารางการจัดทำรายงานการบริหารความเสี่ยง

ที่	สีเขียว	สีเหลือง	สีแดง
๑		๑.ประกาศนโยบาย No Gift Policy ๒.จัดทำคู่มือสำหรับประชาชนระกอบด้วยหลักเกณฑ์ วิธีการและเงื่อนไข (ถ้ามี) ในการยื่นคำขอขั้นตอนและระยะเวลาในการพิจารณาอนุญาตและรายการเอกสารหรือหลักฐานที่ผู้ขออนุญาตจะต้องยื่นมาพร้อมกับคำขอ ๓.ปิดประกาศคู่มือสำหรับประชาชน ไว้ ณ สถานที่ที่กำหนดให้ยื่นคำขอและเผยแพร่ทางสื่อต่างๆ เช่น ประชาสัมพันธ์ผ่านเว็บไซต์ เทศบาลตำบลศรีสองรัก	
๒	-	๑. จัดทำประกาศ มาตรการป้องกันการเรียกรับสินบน ๒. เจ้าหน้าที่จัดทำรายงานผลในการจัดทำโครงการ ๓. ผู้บริหาร ติดตามผลการดำเนินงานโครงการอย่างต่อเนื่อง ๔. เผยแพร่ความรู้เกี่ยวกับกฎหมายในการปฏิบัติงานให้กับบุคลากรและเจ้าหน้าที่ ๕. หากมีสถานการณ์การให้ของขวัญควรปฏิเสธการรับของขวัญ ของกำนัล โดยอธิบายว่าเป็นการขัดต่อกฎหมาย นโยบายของรัฐ ๖.มีช่องทางการร้องเรียนเจ้าหน้าที่	

๓	-	<p>๑. ผู้บังคับบัญชามีการควบคุมและติดตามการทำงานอย่างใกล้ชิดมีการสอบทานและกำกับให้เจ้าหน้าที่ปฏิบัติตามระเบียบอย่างเคร่งครัด</p> <p>๒. จัดทำและเผยแพร่แผนปฏิบัติการจัดซื้อจัดจ้าง</p> <p>๓. รายงานผลการจัดซื้อจัดจ้างต่อผู้บริหาร</p> <p>๔. มีขั้นตอนเสนอการเห็นชอบผ่านสายงานตามลำดับ และมีการกำหนดอำนาจอนุมัติตามวงเงินที่เหมาะสม</p> <p>๕. โครงการฝึกอบรมให้ความรู้แก่คณะกรรมการจัดซื้อจัดจ้างและผู้ปฏิบัติงานด้านพัสดุ ประจำปี</p>	
	-	<p>๑. การกำหนดหลักเกณฑ์ในการบริหารงานบุคคลที่ชัดเจนและเป็นรูปธรรม</p> <p>๒. มาตรการแสดงเจตนาารมณ์ในการนำหลักคุณธรรมมาใช้ในการบริหารงานของผู้บริหาร</p> <p>๓. มีการแต่งตั้งคณะกรรมการประเมินเลื่อนขั้นเงินเดือน</p> <p>๔. มีการแต่งตั้งคณะกรรมการสรรหาอย่างชัดเจนและเป็นธรรม</p>	

ขั้นตอนที่ ๙ การรายงานผลการดำเนินงานตามแผนบริหารความเสี่ยง  
ตารางแบบรายงานผลการดำเนินงานตามแผนบริหารความเสี่ยง

แบบรายงานสถานะ แผนบริหารความเสี่ยงการทุจริต หน่วยงานที่ประเมิน เทศบาลตำบลศรีสองรัก	
เหตุการณ์ความเสี่ยง/พฤติกรรมความเสี่ยง	เจ้าหน้าที่เรียกรับผลประโยชน์ในระหว่างการตรวจรับงานตรวจสอบเอกสารหลักฐานประกอบการพิจารณาขออนุมัติ/อนุญาต เพื่อช่วยในการพิจารณาอนุมัติ อนุญาตง่ายขึ้น หรือได้รับการยกเว้น หรือไม่ปฏิบัติตามกฎหมาย
มาตรการในการบริหารจัดการความเสี่ยง	๑.ประกาศนโยบาย No Gift Policy ๒.จัดทำคู่มือสำหรับประชาชนประกอบด้วยหลักเกณฑ์ วิธีการและเงื่อนไข (ถ้ามี) ในการยื่นคำขอขึ้นตอนและระยะเวลาในการพิจารณาอนุญาตและรายการเอกสารหรือหลักฐานที่ผู้ขออนุญาตจะต้องยื่นมาพร้อมกับคำขอ
ระดับความเสี่ยง	ปานกลาง
สถานะของการดำเนินการจัดการความเสี่ยง	<input type="checkbox"/> ยังไม่ได้ดำเนินการ <input type="checkbox"/> ใฝ่ระวัง และติดตามต่อเนื่อง <input type="checkbox"/> เริ่มดำเนินการไปบ้าง แต่ยังไม่ครบถ้วน <input checked="" type="checkbox"/> ต้องการปรับปรุงแผนบริหารความเสี่ยงใหม่ให้เหมาะสม <input type="checkbox"/> เหตุผลอื่น ๆ
ตัวชี้วัดความสำเร็จ	เจ้าหน้าที่ไม่มีการเรียกรับสินบน เพื่อช่วยในการพิจารณาอนุมัติ อนุญาต
ผลการดำเนินการตามมาตรการหรือการดำเนินการเพื่อบริหารจัดการความเสี่ยง	๑.มีการประกาศนโยบาย No Gift Policy ๒.มีการจัดทำแผนผังขั้นตอนการปฏิบัติงานตามกฎหมาย เผยแพร่ ณ จุดให้บริการ ๓.มีการจัดทำคู่มือการให้บริการประชาชน
ปัญหาและอุปสรรค	ไม่มี

แผนบริหารความเสี่ยงเทศบาลตำบลศรีสองรัก ได้กำหนดมาตรการภายในเพื่อส่งเสริมความโปร่งใสและป้องกันการทุจริตประจำปี ๒๕๖๗ จำนวน ๙ มาตรการ ประกอบด้วย

๑. มาตรการเผยแพร่ข้อมูลข่าวสารต่อสาธารณะ
๒. มาตรการให้มีผู้มีส่วนได้ส่วนเสียร่วมในการดำเนินการ
๓. มาตรการป้องกันการรับสินบน
๔. มาตรการส่งเสริมความโปร่งใสในการจัดซื้อจัดจ้าง
๕. มาตรการตรวจสอบการใช้ดุลพินิจ
๖. มาตรการการจัดซื้อร้องเรียนกรณีเกิดการทุจริตและประพฤตินิยมของเจ้าหน้าที่
๗. มาตรการป้องกันการขัดกันระหว่างผลประโยชน์ส่วนตนกับผลประโยชน์ส่วนรวม
๘. เจตจำนงสุจริตในการบริหาร
๙. เจตจำนงสุจริตเพื่อพัฒนาให้มีคุณธรรมและความโปร่งใส

แบบรายงานสถานะ แผนบริหารความเสี่ยงการทุจริต <b>หน่วยงานที่ประเมิน</b> เทศบาลตำบลศรีสองรัก	
เหตุการณ์ความเสี่ยง/พฤติกรรมความเสี่ยง	- เจ้าหน้าที่ใช้อำนาจ ในทางมิชอบ เพื่อเรียกรับผลประโยชน์เพื่อให้เกิดผลต่อการสนับสนุนแผนงาน หรือโครงการ - การรับของขวัญจากบุคคลอื่น เพื่อช่วยให้บุคคลนั้นได้ผลประโยชน์จากองค์กร
มาตรการในการบริหารจัดการความเสี่ยง	๑. จัดทำประกาศ มาตรการป้องกันการเรียกรับสินบน ๒. เจ้าหน้าที่จัดทำรายงานผลในการจัดทำโครงการ ๓. ผู้บริหาร ติดตามผลการดำเนินงานโครงการอย่างต่อเนื่อง ๔. เผยแพร่ความรู้เกี่ยวกับกฎหมายในการปฏิบัติงานให้กับบุคลากรและเจ้าหน้าที่ ๕. หากมีสถานการณ์การให้ของขวัญควรปฏิเสธการรับของขวัญ ของกำนัล โดยอธิบายว่าเป็นการขัดต่อกฎหมาย นโยบายของรัฐ ๖. มีช่องทางการร้องเรียนเจ้าหน้าที่
ระดับความเสี่ยง	ปานกลาง
สถานะของการดำเนินการจัดการความเสี่ยง	<input type="checkbox"/> ยังไม่ได้ดำเนินการ <input type="checkbox"/> เผื่อระวัง และติดตามต่อเนื่อง <input type="checkbox"/> เริ่มดำเนินการไปบ้าง แต่ยังไม่ครบถ้วน <input checked="" type="checkbox"/> ต้องการปรับปรุงแผนบริหารความเสี่ยงใหม่ให้เหมาะสม <input type="checkbox"/> เหตุผลอื่น ๆ
ตัวชี้วัดความสำเร็จ	เจ้าหน้าที่ไม่ใช้อำนาจในทางมิชอบเพื่อเรียกรับผลประโยชน์ ของรางวัลหรือของขวัญ
ผลการดำเนินการตามมาตรการหรือการดำเนินการเพื่อบริหารจัดการความเสี่ยง	๑. มีมาตรการป้องกันการเรียกรับสินบน ๒. ได้รับความรู้เกี่ยวกับกฎหมายในการปฏิบัติงานให้กับบุคลากรและเจ้าหน้าที่
ปัญหาและอุปสรรค	ไม่มี

แบบรายงานสถานะ แผนบริหารความเสี่ยงการทุจริต <b>หน่วยงานที่ประเมิน</b> เทศบาลตำบลศรีสองรัก	
เหตุการณ์ความเสี่ยง/พฤติกรรมความเสี่ยง	- การรับผลประโยชน์เพื่อเอื้อให้เกิดการกำหนดคุณลักษณะเฉพาะให้กับผู้ประกอบการผู้มีส่วนได้ส่วนเสีย - มีการรับสินบน/เรียกรับเงิน/ของขวัญ/สินน้ำใจ/การเลี้ยงรับรองซึ่งนำไปสู่การเอื้อประโยชน์ให้กับคู่สัญญา
มาตรการในการบริหารจัดการความเสี่ยง	๑. ผู้บังคับบัญชามีการควบคุมและติดตามการทำงานอย่างใกล้ชิดมีการสอบทานและกำกับให้เจ้าหน้าที่ปฏิบัติตามระเบียบอย่างเคร่งครัด ๒. จัดทำและเผยแพร่แผนปฏิบัติการจัดซื้อจัดจ้าง ๓. รายงานผลการจัดซื้อจัดจ้างต่อผู้บริหาร ๔. มีขั้นตอนเสนอการเห็นชอบผ่านสายงานตามลำดับ และมีการกำหนดอำนาจอนุมัติตามวงเงินที่เหมาะสม ๕. โครงการฝึกอบรมให้ความรู้แก่คณะกรรมการจัดซื้อจัดจ้างและผู้ปฏิบัติงานด้านพัสดุ ประจำปี
<b>ระดับความเสี่ยง</b>	<b>ปานกลาง</b>
สถานะของการดำเนินการจัดการความเสี่ยง	<input type="checkbox"/> ยังไม่ได้ดำเนินการ <input type="checkbox"/> ใฝ่ระวัง และติดตามต่อเนื่อง <input type="checkbox"/> เริ่มดำเนินการไปบ้าง แต่ยังไม่ครบถ้วน <input checked="" type="checkbox"/> ต้องการปรับปรุงแผนบริหารความเสี่ยงใหม่ให้เหมาะสม <input type="checkbox"/> เหตุผลอื่น ๆ
ตัวชี้วัดความสำเร็จ	เจ้าหน้าที่ไม่มีการเอื้อให้เกิดการกำหนดคุณลักษณะเฉพาะให้กับผู้ประกอบการผู้มีส่วนได้ส่วนเสีย และไม่มีการรับสินบน/เรียกรับเงินซึ่งนำไปสู่การเอื้อประโยชน์ให้กับคู่สัญญา
ผลการดำเนินการตามมาตรการหรือการดำเนินการเพื่อบริหารจัดการความเสี่ยง	๑. ผู้บังคับบัญชามีการควบคุมและติดตามการทำงานอย่างใกล้ชิดมีการสอบทานและกำกับให้เจ้าหน้าที่ปฏิบัติตามระเบียบอย่างเคร่งครัด ๒. จัดทำและเผยแพร่แผนปฏิบัติการจัดซื้อจัดจ้าง ๓. รายงานผลการจัดซื้อจัดจ้างต่อผู้บริหาร ๕. เจ้าหน้าที่มีความรู้เรื่องการจัดซื้อจัดจ้างและผู้ปฏิบัติงานด้านพัสดุประจำปี
ปัญหาและอุปสรรค	ไม่มี

แบบรายงานสถานะ แผนบริหารความเสี่ยงการทุจริต <b>หน่วยงานที่ประเมิน</b> เทศบาลตำบลศรีสองรัก	
เหตุการณ์ความเสี่ยง/พฤติกรรมความเสี่ยง	- การประเมินผลการปฏิบัติงานเพื่อเลื่อนขั้นเงินเดือนไม่เป็นธรรม - ช่วยเหลือญาติหรือพวกพ้อง ในการเข้าสอบบรรจุ
มาตรการในการบริหารจัดการความเสี่ยง	๑.การกำหนดหลักเกณฑ์ในการบริหารงานบุคคลที่ชัดเจนและเป็นรูปธรรม ๒.มาตรการแสดงเจตนาธรรมในการนำหลักคุณธรรมมาใช้ในการบริหารงานของผู้บริหาร ๓.มีการแต่งตั้งคณะกรรมการประเมินเลื่อนขั้นเงินเดือน ๔.มีการแต่งตั้งคณะกรรมการสรรหาอย่างชัดเจนและเป็นธรรม
<b>ระดับความเสี่ยง</b>	<b>ปานกลาง</b>
สถานะของการดำเนินการจัดการความเสี่ยง	<input type="checkbox"/> ยังไม่ได้ดำเนินการ <input type="checkbox"/> ใฝ่ระวัง และติดตามต่อเนื่อง <input type="checkbox"/> เริ่มดำเนินการไปบ้าง แต่ยังไม่ครบถ้วน <input checked="" type="checkbox"/> ต้องการปรับปรุงแผนบริหารความเสี่ยงใหม่ให้เหมาะสม <input type="checkbox"/> เหตุผลอื่น ๆ
ตัวชี้วัดความสำเร็จ	มีการประเมินผลการปฏิบัติงานเพื่อเลื่อนขั้นเงินเดือนอย่างเป็นธรรม
ผลการดำเนินการตามมาตรการหรือการดำเนินการเพื่อบริหารจัดการความเสี่ยง	๑.การกำหนดหลักเกณฑ์ในการบริหารงานบุคคลที่ชัดเจนและเป็นรูปธรรม ๒.มาตรการแสดงเจตนาธรรมในการนำหลักคุณธรรมมาใช้ในการบริหารงานของผู้บริหาร ๓.มีการแต่งตั้งคณะกรรมการประเมินเลื่อนขั้นเงินเดือน ๔.มีการแต่งตั้งคณะกรรมการสรรหาอย่างชัดเจนและเป็นธรรม
ปัญหาและอุปสรรค	ไม่มี