

-สำเนา-



แผนดำเนินงาน  
ประจำปีงบประมาณ พ.ศ. ๒๕๖๖

เทศบาลตำบลศรีสองรัก  
อำเภอด่านซ้าย จังหวัดเลย

สำนักปลัด

“งานวิเคราะห์นโยบายและแผน”

โทร./โทรสาร. ๐-๕๒๘๙-๑๘๗๒

## คำนำ

เนื่องด้วยองค์กรปกครองส่วนท้องถิ่น จะต้องดำเนินการจัดทำแผนการดำเนินงาน ตามระเบียบกระทรวงมหาดไทยว่าด้วยการจัดทำ แผนพัฒนาขององค์กรปกครองส่วนท้องถิ่น พ.ศ. ๒๕๔๘ และที่แก้ไขเพิ่มเติมถึง (ฉบับที่ ๓) พ.ศ. ๒๕๖๑ โดยการจัดทำแผนการดำเนินงานให้ดำเนินการตามขั้นตอนดำเนินการ ตามระเบียบ กระทรวงมหาดไทย ว่าด้วยการจัดทำแผนพัฒนาขององค์กรปกครองส่วนท้องถิ่น พ.ศ. ๒๕๔๘ หมวด ๕ ข้อ ๒๖ (๑) คณะกรรมการสนับสนุนการจัดทำแผนพัฒนาท้องถิ่นรวบรวมแผนงาน โครงการพัฒนาขององค์กรปกครองส่วนท้องถิ่น หน่วยราชการส่วนกลาง ส่วนภูมิภาค รัฐวิสาหกิจและหน่วยงานอื่นๆ ที่ดำเนินการในพื้นที่ขององค์กร ปกครองส่วนท้องถิ่น แล้วจัดทำร่างแผนการดำเนินงาน เสนอคณะกรรมการพัฒนาท้องถิ่น (๒) คณะกรรมการ พัฒนาท้องถิ่นพิจารณาร่างแผนการดำเนินงาน แล้วเสนอผู้บริหารท้องถิ่นประกาศเป็นแผนการดำเนินงาน ทั้งนี้ ให้ปิดประกาศแผนการดำเนินงานภายในสิบห้าวันนับแต่วันที่ประกาศ เพื่อให้ประชาชนในท้องถิ่นทราบโดยทั่วกัน และต้องปิดประกาศไว้อย่างน้อยสามสิบวัน และ ข้อ ๒๗ ซึ่งแก้ไขเพิ่มเติมโดยระเบียบกระทรวงมหาดไทย ว่าด้วยการจัดทำขององค์กรปกครองส่วนท้องถิ่น (ฉบับที่ ๒) พ.ศ. ๒๕๕๙ ข้อ ๑๒ ดังนี้ แผนการดำเนินงานให้จัดทำให้แล้วเสร็จภายในสามสิบวันนับแต่วันที่ประกาศใช้งบประมาณรายจ่ายประจำปีงบประมาณรายจ่ายเพิ่มเติม งบประมาณจากเงินสะสม หรือได้รับแจ้ง แผนงานและโครงการจากหน่วยราชการส่วนกลาง ส่วนภูมิภาค รัฐวิสาหกิจหรือหน่วยงานอื่นๆ ที่ต้องดำเนินการในพื้นที่องค์กรปกครองส่วนท้องถิ่นในปีงบประมาณนั้น “การ ขยายเวลาการจัดทำและการแก้ไขแผนการดำเนินงานเป็นอำนาจของผู้บริหารท้องถิ่น” ทั้งนี้ “โครงการพัฒนา” หมายความว่า โครงการที่ดำเนินการจัดบริการสาธารณะ และกิจกรรมสาธารณะ เพื่อให้การพัฒนาบรรลุตาม วิสัยทัศน์ที่กำหนด ตามระเบียบกระทรวงมหาดไทยว่าด้วยการจัดทำขององค์กรปกครองส่วนท้องถิ่น (ฉบับที่ ๓) พ.ศ. ๒๕๖๑ ข้อ ๔ วรรค ๔

ดังนั้น เพื่อให้เป็นไปตามระเบียบดังกล่าว เทศบาลตำบลศรีสองรัก จึงได้ดำเนินการจัดทำแผนการดำเนินงาน ประจำปีงบประมาณ พ.ศ. ๒๕๖๖ ขึ้นเพื่อให้ทราบถึงรายละเอียดแผนงาน โครงการพัฒนาและกิจกรรมที่ดำเนินการจริงทั้งหมดในพื้นที่ขององค์กรปกครองส่วนท้องถิ่นประจำปีงบประมาณนั้น และใช้เป็นแนวทางในการดำเนินงานในปีงบประมาณ พ.ศ. ๒๕๖๖ ของเทศบาลตำบลศรีสองรัก ให้มีความชัดเจนในการปฏิบัติมากขึ้น มีการประสานและบูรณาการการทำงานกับหน่วยงานและการจำแนกรายละเอียดต่างๆ ของแผนงาน / โครงการในแผนการดำเนินงานจะทำให้การติดตามประเมินผลเมื่อสิ้นปีงบประมาณมีความสะดวกมากขึ้น และหวัง เป็นอย่างยิ่งว่าแผนการดำเนินงานเทศบาลตำบลศรีสองรัก ประจำปีงบประมาณ พ.ศ. ๒๕๖๖ ฉบับนี้ จะสามารถใช้ เป็นประโยชน์ต่อการดำเนินงานของเทศบาลตำบลศรีสองรัก และผู้ที่เกี่ยวข้องเป็นอย่างดี

เทศบาลตำบลศรีสองรัก



ประกาศเทศบาลตำบลศรีสองรัก  
เรื่อง ประกาศใช้แผนดำเนินงาน ประจำปีงบประมาณ พ.ศ. ๒๕๖๖

.....

ตามระเบียบกระทรวงมหาดไทย ว่าด้วยการจัดทำแผนพัฒนาขององค์กรปกครองส่วนท้องถิ่น พ.ศ. ๒๕๔๘ แก้ไขเพิ่มเติมถึง (ฉบับที่ ๓) พ.ศ. ๒๕๖๑ ข้อ ๑๒ กำหนดให้จัดทำแผนการดำเนินงานให้จัดทำให้แล้วเสร็จภายในสามสิบวัน นับแต่วันที่ประกาศใช้งบประมาณรายจ่ายประจำปี งบประมาณรายจ่ายเพิ่มเติม งบประมาณจากเงินสะสม หรือได้รับแจ้งแผนงานและโครงการจากหน่วยราชการส่วนกลาง ส่วนภูมิภาค รัฐวิสาหกิจหรือหน่วยงานอื่นๆ ที่ต้องดำเนินการในพื้นที่องค์กรปกครองส่วนท้องถิ่นในปี งบประมาณนั้น เทศบาลตำบลศรีสองรัก ได้จัดทำแผนดำเนินงานประจำปีงบประมาณ พ.ศ. ๒๕๖๖ ซึ่งได้ผ่านการพิจารณาจากคณะกรรมการพัฒนาเทศบาลตำบลศรีสองรัก ในการประชุม เมื่อวันที่พฤหัสบดีที่ ๒๗ เดือน ตุลาคม พ.ศ. ๒๕๖๕ และนายกเทศมนตรีตำบลศรีสองรัก ได้พิจารณาอนุมัติตามลำดับ แล้ว

อาศัยอำนาจตามระเบียบกระทรวงมหาดไทย ว่าด้วยจัดทำแผนพัฒนาขององค์กรปกครองส่วนท้องถิ่น พ.ศ. ๒๕๔๘ และแก้ไขเพิ่มเติมถึง (ฉบับที่ ๓) พ.ศ. ๒๕๖๑ เทศบาลตำบลศรีสองรัก จึงประกาศใช้แผนดำเนินงานประจำปีงบประมาณ พ.ศ. ๒๕๖๖ ของเทศบาลตำบลศรีสองรัก และเผยแพร่ประชาสัมพันธ์ให้ทราบทั่วกัน

ทั้งนี้ ตั้งแต่บัดนี้เป็นต้นไป

ประกาศ ณ วันที่ ๒๘ ตุลาคม พ.ศ. ๒๕๖๕

(นายปรกากร ไชยนอก )  
นายกเทศมนตรีตำบลศรีสองรัก

## สารบัญ

เรื่อง	หน้า
ส่วนที่ ๑ ที่มาของแผนดำเนินงาน	
-บทนำ	๑
-วัตถุประสงค์ของแผนการดำเนินงาน	๑
-ขั้นตอนในการจัดทำแผนดำเนินงาน	๒
-ประโยชน์ของแผนการดำเนินงาน	๔
ส่วนที่ ๒ บัญชีโครงการ/ กิจกรรม	
-บัญชีสรุปจำนวนโครงการและงบประมาณ (แบบ ผด.๐๑)	๕
-บัญชีโครงการพัฒนา กิจกรรมและงบประมาณ (แบบ ผด.๐๒)	๑๑
-บัญชีจำนวนครุภัณฑ์สำหรับที่ไม่ได้ดำเนินการตามโครงการพัฒนาท้องถิ่น (แบบ ผด.๐๒/๑)	๔๔

## ส่วนที่ ๑

### ที่มาของแผนการดำเนินงาน

#### ๑. บทนำ

เนื่องด้วยองค์กรปกครองส่วนท้องถิ่น จะต้องดำเนินการจัดทำแผนการดำเนินงาน ตามระเบียบกระทรวงมหาดไทยว่าด้วยการจัดทำ แผนพัฒนาขององค์กรปกครองส่วนท้องถิ่น พ.ศ. ๒๕๔๘ และที่แก้ไขเพิ่มเติมถึง (ฉบับที่ ๓) พ.ศ. ๒๕๖๑ ประกอบกับแนวทางปฏิบัติ ตามหนังสือกระทรวงมหาดไทยที่ มท ๐๘๑๐.๓/ว ๖๐๘๖ ลงวันที่ ๑๙ สิงหาคม ๒๕๖๕ และหนังสือกระทรวงมหาดไทย ที่ มท ๐๘๑๐.๓/ว ๗๕๐๙ ลงวันที่ ๗ ตุลาคม ๒๕๖๕ โดยการจัดทำแผนการดำเนินงานให้ดำเนินการตามขั้นตอนดำเนินการ ตามระเบียบ กระทรวงมหาดไทย ว่าด้วยการจัดทำแผนพัฒนาขององค์กรปกครองส่วนท้องถิ่น พ.ศ. ๒๕๔๘ หมวด ๕ ข้อ ๒๖ (๑) คณะกรรมการสนับสนุนการจัดทำแผนพัฒนาท้องถิ่นรวบรวมแผนงาน โครงการพัฒนาขององค์กรปกครอง ส่วนท้องถิ่น หน่วยราชการส่วนกลาง ส่วนภูมิภาค รัฐวิสาหกิจและหน่วยงานอื่นๆ ที่ดำเนินการในพื้นที่ขององค์กร ปกครองส่วนท้องถิ่น แล้วจัดทำร่างแผนการดำเนินงาน เสนอคณะกรรมการพัฒนาท้องถิ่น (๒) คณะกรรมการ พัฒนาท้องถิ่นพิจารณาแผนการดำเนินงาน แล้วเสนอผู้บริหารท้องถิ่นประกาศเป็นแผนการดำเนินงาน ทั้งนี้ ให้ปิดประกาศแผนการดำเนินงานภายในสิบห้าวันนับแต่วันที่ประกาศ เพื่อให้ประชาชนในท้องถิ่นทราบโดยทั่วกัน และต้องปิดประกาศไว้อย่างน้อยสามสิบวัน และ ข้อ ๒๗ ซึ่งแก้ไขเพิ่มเติมโดยระเบียบกระทรวงมหาดไทย ว่าด้วย การจัดทำขององค์กรปกครองส่วนท้องถิ่น (ฉบับที่ ๒) พ.ศ. ๒๕๕๙ ข้อ ๑๒ ดังนี้ แผนการดำเนินงานให้จัดทำให้ แล้วเสร็จภายในสามสิบวันนับแต่วันที่ประกาศใช้ งบประมาณรายจ่ายประจำปี งบประมาณรายจ่ายเพิ่มเติม งบประมาณจากเงินสะสม หรือได้รับแจ้ง แผนงานและโครงการจากหน่วยราชการส่วนกลาง ส่วนภูมิภาค รัฐวิสาหกิจหรือหน่วยงานอื่นๆ ที่ต้องดำเนินการในพื้นที่องค์กรปกครองส่วนท้องถิ่นในปีงบประมาณนั้น “การ ขยายเวลาการจัดทำและการแก้ไขแผนการดำเนินงานเป็นอำนาจของผู้บริหารท้องถิ่น” ทั้งนี้ “โครงการพัฒนา” หมายความว่าโครงการที่ดำเนินการจัดบริการสาธารณะ และกิจกรรมสาธารณะ เพื่อให้การพัฒนาบรรลุตาม วิสัยทัศน์ที่กำหนด ตามระเบียบกระทรวงมหาดไทย ว่าด้วยการจัดทำขององค์กรปกครองส่วนท้องถิ่น (ฉบับที่ ๓) พ.ศ. ๒๕๖๑ ข้อ ๔ วรรค ๔

ภายใต้ระเบียบดังกล่าว เทศบาลตำบลศรีสองรัก จึงได้ดำเนินการจัดทำแผนการดำเนินงาน ประจำปีงบประมาณ พ.ศ. ๒๕๖๖ ขึ้น เพื่อให้ทราบถึงรายละเอียดแผนงาน โครงการพัฒนาและกิจกรรมที่ ดำเนินการจริงทั้งหมดในพื้นที่ขององค์กรปกครองส่วนท้องถิ่นประจำปีงบประมาณนั้น และใช้เป็นแนวทางในการ ดำเนินงานในปีงบประมาณ พ.ศ.๒๕๖๖ ของเทศบาลตำบลศรีสองรัก ให้มีความชัดเจนในการปฏิบัติมากขึ้น มีการ ประสานและบูรณาการการทำงานกับหน่วยงานและการจำแนกรายละเอียดต่างๆ ของแผนงาน/โครงการใน แผนการดำเนินงานจะทำให้การติดตามประเมินผลเมื่อสิ้นปีงบประมาณมีความ สะดวกมากขึ้น โดยการจัดทำ แผนการดำเนินงาน ประจำปีงบประมาณ พ.ศ.๒๕๖๖ มีวัตถุประสงค์ดังนี้

#### ๒. วัตถุประสงค์ของแผนการดำเนินงาน

(๑) เพื่อให้ทราบถึงรายละเอียดแผนงาน โครงการพัฒนาและกิจกรรมที่ดำเนินการจริงทั้งหมด ในพื้นที่ขององค์กรปกครองส่วนท้องถิ่นประจำปีงบประมาณ

(๒) เพื่อใช้เป็นแนวทางในการดำเนินงานในปีงบประมาณ พ.ศ. ๒๕๖๖ ให้มีความชัดเจนในการ ปฏิบัติมากขึ้น

(๓) เพื่อให้มีการประสานและบูรณาการการทำงานกับหน่วยงานและการจำแนกรายละเอียด ต่างๆ ของแผนงาน/โครงการในแผนการดำเนินงานจะทำให้การติดตามประเมินผลเมื่อสิ้นปีงบประมาณมีความ สะดวกมากขึ้น

### ๓. ขั้นตอนการจัดทำแผนการดำเนินงาน

#### ขั้นตอนที่ ๑ ขั้นตอนการจัดทำร่างแผน

คณะกรรมการสนับสนุนการจัดทำแผนพัฒนาท้องถิ่นรวบรวมแผนงาน โครงการพัฒนาของ องค์กรปกครองส่วนท้องถิ่น หน่วยราชการส่วนกลาง ส่วนภูมิภาค รัฐวิสาหกิจและหน่วยงานอื่นๆ ที่ดำเนินการในพื้นที่ของ องค์กรปกครองส่วนท้องถิ่น แล้วจัดทำร่างแผนการดำเนินงาน เสนอคณะกรรมการพัฒนาท้องถิ่น

#### ขั้นตอนที่ ๒ ขั้นตอนการพิจารณาร่างแผน

คณะกรรมการพัฒนาท้องถิ่นพิจารณาร่างแผนการดำเนินงาน แล้วเสนอผู้บริหารท้องถิ่นประกาศ เป็นแผนการดำเนินงาน

#### ขั้นตอนที่ ๓ การประกาศใช้แผนการดำเนินงาน

คณะกรรมการพัฒนาท้องถิ่นพิจารณาร่างแผนการดำเนินงาน แล้วเสนอผู้บริหารท้องถิ่นเพื่อ ประกาศใช้แผนการดำเนินงาน ทั้งนี้ ให้ปิดประกาศแผนการดำเนินงานภายในสิบห้าวันนับแต่วันที่ประกาศ เพื่อให้ ประชาชนในท้องถิ่นทราบโดยทั่วกันและต้องปิดประกาศไว้อย่างน้อยสามสิบวัน

แผนการดำเนินงานให้จัดทำให้แล้วเสร็จภายในหกสิบวันนับแต่วันที่ประกาศใช้งบประมาณรายจ่าย ประจำปี งบประมาณรายจ่ายเพิ่มเติม งบประมาณจากเงินสะสม หรือได้รับแจ้งแผนงานและโครงการจากหน่วย ราชการ ส่วนกลาง ส่วนภูมิภาค รัฐวิสาหกิจหรือหน่วยงานอื่นๆ ที่ต้องดำเนินการในพื้นที่องค์กรปกครองส่วน ท้องถิ่นใน ปีงบประมาณนั้น

“การขยายเวลาการจัดทำและการแก้ไขแผนการดำเนินงานเป็นอำนาจของผู้บริหารท้องถิ่น”

แผนการดำเนินงาน ประจำปีงบประมาณ พ.ศ. ๒๕๖๖ มีรายละเอียดเค้าโครงการดังนี้

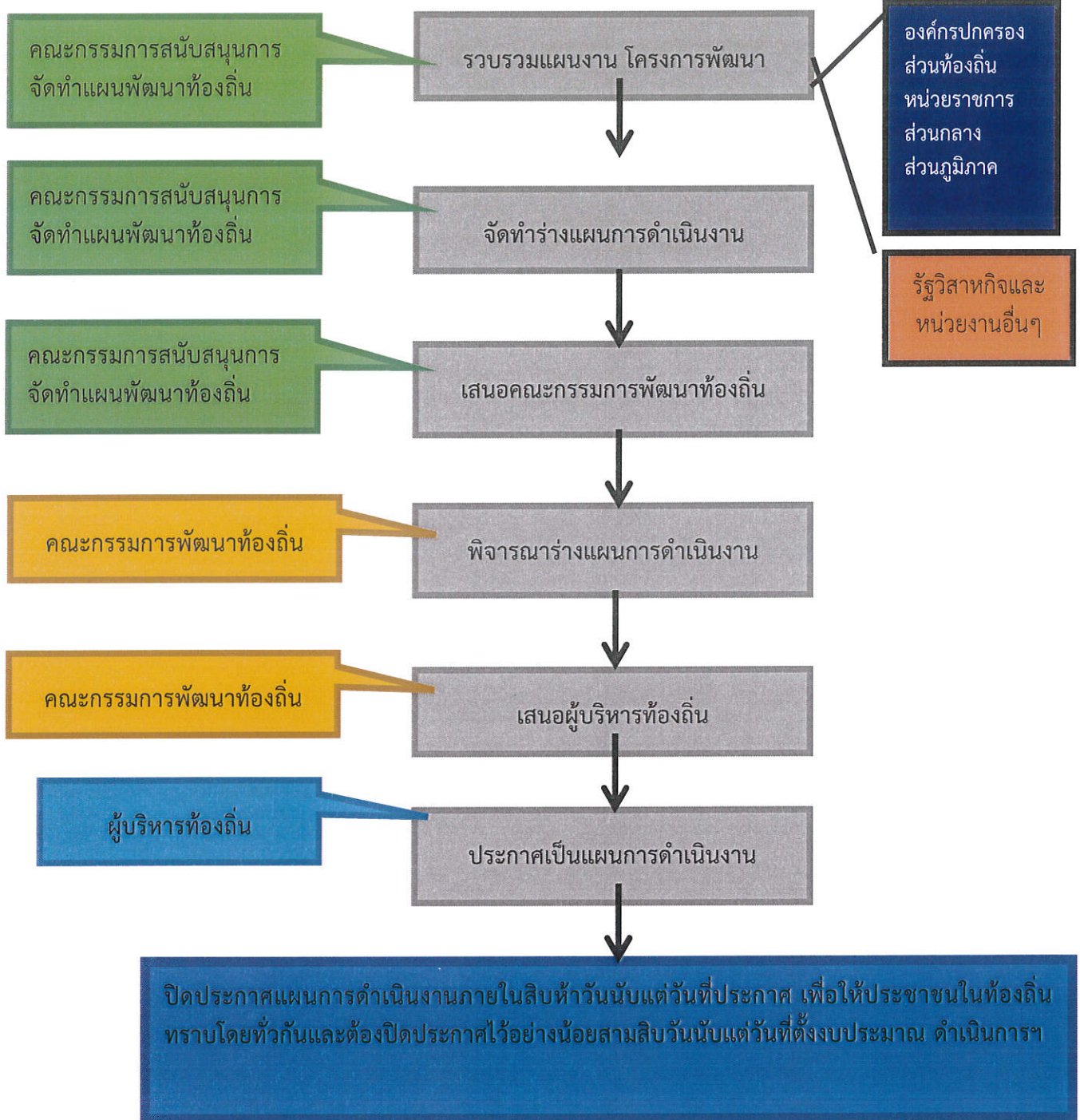
#### ส่วนที่ ๑ ที่มาของแผนการดำเนินงาน ประกอบด้วย

๑. บทนำ
๒. วัตถุประสงค์ของแผนการดำเนินงาน
๓. ขั้นตอนการจัดทำแผนการดำเนินงาน
๔. ประโยชน์ของแผนการดำเนินงาน

#### ส่วนที่ ๒ บัญชีโครงการพัฒนา/ครุภัณฑ์ ประกอบด้วย

๑. บัญชีสรุปโครงการและงบประมาณ (แบบ ผด. ๐๑)
๒. บัญชีโครงการ/กิจกรรม/งบประมาณ (แบบ ผด. ๐๒)
๓. บัญชีครุภัณฑ์/งบประมาณ (แบบ ผด. ๐๒/๑)

## ขั้นตอนการจัดทำแผนการดำเนินงาน



แผนภูมิ : แสดงขั้นตอนการจัดทำแผนการดำเนินงาน ประจำปีงบประมาณ พ.ศ. ๒๕๖๖

#### ๔. ประโยชน์ของแผนการดำเนินงาน

(๑) ทำให้แนวทางในการดำเนินงานในปีงบประมาณของ ทต. มีความชัดเจนในการปฏิบัติมากขึ้น ทำให้แนวทางในการดำเนินงานในปีงบประมาณมีความชัดเจนในการปฏิบัติมากขึ้น

(๒) ทำให้การใช้จ่ายงบประมาณเป็นไปอย่างมีประสิทธิภาพ

(๓) ใช้เป็นเครื่องมือในการติดตามการดำเนินงานและการประเมินผลทำให้การติดตามและ ประเมินผลเมื่อสิ้นปีมีความสะดวก รวดเร็วมากยิ่งขึ้น

(๔) ใช้เป็นเครื่องมือสำคัญในการบริหารงานของผู้บริหารท้องถิ่นเพื่อควบคุมการดำเนินงานให้ เป็นไปอย่างเหมาะสมและมีประสิทธิภาพ

บัญชีสรุปจำนวนโครงการและงบประมาณ  
แผนการดำเนินงาน ประจำปีงบประมาณ พ.ศ. ๒๕๖๖  
เทศบาลตำบลศรีสองรัก

ยุทธศาสตร์/แนวทางการพัฒนา	จำนวนโครงการที่ ดำเนินการ	คิดเป็นร้อยละของ โครงการทั้งหมด	จำนวนงบประมาณ	คิดเป็นร้อยละของ งบประมาณทั้งหมด	หน่วยดำเนินการ
ยุทธศาสตร์จังหวัด ยุทธศาสตร์ที่ ๑ การส่งเสริมการท่องเที่ยวเชิงนิเวศ ควบคู่กับการอนุรักษ์ฟื้นฟูทรัพยากรธรรมชาติและสิ่งแวดล้อม ยุทธศาสตร์ที่ ๔ การพัฒนาคุณภาพชีวิตและการบริหารจัดการภาครัฐ เพื่อยกระดับสู่สากล					
ยุทธศาสตร์การพัฒนาของ อปท.ในเขตจังหวัด ยุทธศาสตร์ที่ ๑ การ พัฒนาระบบสาธารณสุขปศุสัตว์ โครงการสร้างพื้นฐาน และ เทคโนโลยีสารสนเทศ					
ยุทธศาสตร์การพัฒนา อปท. ยุทธศาสตร์ที่ ๑ ยุทธศาสตร์การพัฒนา ระบบสาธารณสุขปศุสัตว์ โครงการสร้างพื้นฐาน และระบบสุขภาพ - แผนงานอุตสาหกรรมและการโยธา	๕	๙.๐๙	๙๗๖,๐๐๐	๖.๙๕	กองช่าง
รวม	๕	๙.๐๙	๙๗๖,๐๐๐	๖.๙๕	
ยุทธศาสตร์จังหวัด ยุทธศาสตร์ที่ ๒ การส่งเสริมและพัฒนาประสิทธิภาพ การผลิตและสร้างมูลค่าเพิ่มสินค้าเกษตร ยุทธศาสตร์ที่ ๕ การเสริมสร้าง และรักษาความมั่นคง					
ยุทธศาสตร์การพัฒนาของ อปท.ในเขตจังหวัด ยุทธศาสตร์ที่ ๒ การ พัฒนาคน สังคม คุณภาพชีวิต เศรษฐกิจพอเพียง และเสริมสร้างความ เข้มแข็งของชุมชน					
ยุทธศาสตร์ของ อปท. ยุทธศาสตร์ที่ ๒ ยุทธศาสตร์การพัฒนาสังคม คุณภาพชีวิต และเสริมสร้างความเข้มแข็งขององค์กรชุมชน - แผนงานสังคมสงเคราะห์ - แผนงานสร้างความเข้มแข็งของชุมชน	๒ ๗	๓.๖๓ ๑๒.๗๒	๕๐,๐๐๐ ๑๘๕,๐๐๐	๐.๓๕ ๑.๓๑	สำนักปลัด สำนักปลัด

ยุทธศาสตร์/แนวทางการพัฒนา	จำนวนโครงการที่ดำเนินการ	คิดเป็นร้อยละของโครงการทั้งหมด	จำนวนงบประมาณ	คิดเป็นร้อยละของงบประมาณทั้งหมด	หน่วยดำเนินการ
- แผนงานการเกษตร	๑	๑.๘๑	๓๐,๐๐๐	๐.๒๑	สำนักปลัด
- แผนงานงบกลาง	๓	๕.๔๕	๙,๒๙๔,๕๐๐	๖๖.๑๘	สำนักปลัด
รวม	๑๓	๒๓.๖๓	๙,๕๕๙,๕๐๐	๖๘.๐๗	
ยุทธศาสตร์จังหวัด ยุทธศาสตร์ที่ ๑ การส่งเสริมการท่องเที่ยวเชิงนิเวศควบคู่กับการอนุรักษ์พื้นที่ทรัพยากรธรรมชาติและสิ่งแวดล้อม ยุทธศาสตร์ที่ ๔ การพัฒนาคุณภาพชีวิตและการบริหารจัดการภาครัฐเพื่อยกระดับสู่สากล ยุทธศาสตร์ที่ ๕ การเสริมสร้างและรักษาความมั่นคง					
ยุทธศาสตร์การพัฒนาของ อปท.ในเขตจังหวัด ยุทธศาสตร์ที่ ๒ การพัฒนาคน สังคม คุณภาพชีวิต เศรษฐกิจพอเพียง และเสริมสร้างความเข้มแข็งของชุมชน					
ยุทธศาสตร์ที่ ๖ การพัฒนาการป้องกันและบรรเทาสาธารณภัยและการจัดการอนุรักษ์ทรัพยากรธรรมชาติอย่างยั่งยืน					
ยุทธศาสตร์ของ อปท. ยุทธศาสตร์การพัฒนาที่ ๓ ยุทธศาสตร์การพัฒนาสาธารณสุข สิ่งแวดล้อม และการป้องกันบรรเทาสาธารณภัย					
- แผนงานสาธารณสุข	๓	๕.๔๕	๕๖๐,๐๐๐	๓.๙๘	สำนักปลัด
- แผนงานรักษาความสงบภายใน	๓	๕.๔๕	๒๕๐,๐๐๐	๑.๗๐	สำนักปลัด
- แผนงานเกษตรชุมชน	๑	๑.๘๑	๕๐,๐๐๐	๐.๓๕	สำนักปลัด
- แผนงานการเกษตร	๓	๕.๔๕	๑๕๐,๐๐๐	๐.๙๙	สำนักปลัด
- แผนงานงบกลาง	๑	๑.๘๑	๑๓๐,๐๐๐	๐.๙๒	สำนักปลัด
รวม	๑๑	๒๐	๑,๑๒๐,๐๐๐	๗.๙๗	

ยุทธศาสตร์/แนวทางการพัฒนา	จำนวนโครงการที่ ดำเนินการ	คิดเป็นร้อยละของ โครงการทั้งหมด	จำนวนงบประมาณ	คิดเป็นร้อยละของ งบประมาณทั้งหมด	หน่วยดำเนินการ
ยุทธศาสตร์จังหวัด ยุทธศาสตร์ที่ ๑ การส่งเสริมการท่องเที่ยวเชิงนิเวศ ควบคู่กับการอนุรักษ์ฟื้นฟูทรัพยากรธรรมชาติและสิ่งแวดล้อม ยุทธศาสตร์ที่ ๔ การพัฒนาคุณภาพชีวิตและการบริหารจัดการภาครัฐ เพื่อยกระดับสู่สากล					
ยุทธศาสตร์การพัฒนาของ อปท.ในเขตจังหวัด ยุทธศาสตร์ที่ ๔ การพัฒนาด้านการส่งเสริมการท่องเที่ยวและกีฬา ยุทธศาสตร์ที่ ๔ การพัฒนาการศึกษา ศาสนา ชนบธรรมนียมประเพณี และภูมิปัญญาท้องถิ่น					
ยุทธศาสตร์ของ อปท. ยุทธศาสตร์การพัฒนาที่ ๔ ยุทธศาสตร์การพัฒนา การศึกษา ศาสนา ศิลปะ วัฒนธรรม การกีฬาและนันทนาการ	๑๐	๑๘.๑๘	๑,๓๘๑,๑๑๐	๙.๘๓	สำนักปลัด
- แผนงานการศึกษา	๑๑	๒๐	๘๘๐,๐๐๐	๖.๒๖	สำนักปลัด
- แผนงานการศาสนาวัฒนธรรมและนันทนาการ	๒๑	๓๘.๑๘	๒,๒๖๑,๑๑๐	๑๖.๑๐	
รวม					
ยุทธศาสตร์จังหวัด ยุทธศาสตร์ที่ ๓ การส่งเสริมและสนับสนุน เทคโนโลยีหรือนวัตกรรมการผลิตและการบริการเชิงสร้างสรรค์ ยุทธศาสตร์ที่ ๔ การพัฒนาคุณภาพชีวิตและการบริหารจัดการภาครัฐ เพื่อยกระดับสู่สากล					
ยุทธศาสตร์การพัฒนาของ อปท.ในเขตจังหวัด ยุทธศาสตร์ที่ ๓ การ พัฒนาการเมือง การบริหารจัดการที่ดีและการให้บริการสาธารณะแก่ ประชาชน					
ยุทธศาสตร์ของ อปท. ยุทธศาสตร์ที่ ๕ ยุทธศาสตร์การพัฒนาการเมือง การบริหารจัดการที่ดีและการให้บริการสาธารณะ	๕	๙.๐๙	๑๒๖,๐๐๐	๐.๘๙	สำนักปลัด
- แผนงานบริหารทั่วไป	๕	๙.๐๙	๑๒๖,๐๐๐	๐.๘๙	
รวม	๕	๑๐๐	๑๔,๐๔๒,๕๑๐	๑๐๐	
รวมทั้งสิ้น	๕๕	๑๐๐	๑๔,๐๔๒,๕๑๐	๑๐๐	

บัญชีสรุปจำนวนครุภัณฑ์สำหรับที่ไม่ได้ดำเนินการตามโครงการพัฒนาท้องถิ่น

แผนการดำเนินงาน ประจำปีงบประมาณ พ.ศ. ๒๕๖๖

เทศบาลตำบลศรีสองรัก

ยุทธศาสตร์/แนวทางการพัฒนา	จำนวนโครงการที่ดำเนินการ	คิดเป็นร้อยละของโครงการทั้งหมด	จำนวนงบประมาณ	คิดเป็นร้อยละของงบประมาณทั้งหมด	หน่วยดำเนินการ
๑. ประเภทครุภัณฑ์สำนักงาน					
แผนงานการศึกษา	๑	๓๓.๓๓	๒๘,๕๐๐	๓.๑๑	สำนักปลัด
รวม	๑	๓๓.๓๓	๒๘,๕๐๐	๓.๑๑	
๒. ประเภทครุภัณฑ์ยานพาหนะและขนส่ง					
แผนงานเคหะและชุมชน	๑	๓๓.๓๓	๘๗๙,๐๐๐	๙๖.๐๑	
รวม	๑	๓๓.๓๓	๘๗๙,๐๐๐	๙๖.๐๑	
๒. ประเภทครุภัณฑ์สำรวจ					
แผนงานอุตสาหกรรมและโยธา	๑	๓๓.๓๓	๘,๐๐๐	๐.๘๗	
รวม	๑	๓๓.๓๓	๘,๐๐๐	๐.๘๗	
รวมทั้งสิ้น	๓	๑๐๐	๙๑๕,๕๐๐	๑๐๐	

บัญชีสรุปจำนวนโครงการและงบประมาณ  
แผนการดำเนินงาน ประจำปีงบประมาณ พ.ศ. ๒๕๖๖  
งบเงินอุดหนุน เงินอุดหนุนเฉพาะกิจ กรมส่งเสริมการปกครองท้องถิ่น  
เทศบาลตำบลศรีสองรัก

ยุทธศาสตร์/แนวทางการพัฒนา	จำนวนโครงการที่ดำเนินการ	คิดเป็นร้อยละของโครงการทั้งหมด	จำนวนงบประมาณ	คิดเป็นร้อยละของงบประมาณทั้งหมด	หน่วยดำเนินการ
ยุทธศาสตร์จังหวัดที่ ๑ พัฒนาการท่องเที่ยวเพื่อเพิ่มขีดความสามารถในการแข่งขัน					
ยุทธศาสตร์การพัฒนาของ อปท.ในเขตจังหวัดที่ ๑ การพัฒนาระบบสาธารณูปโภค สาธารณูปการ โครงสร้างพื้นฐาน และเทคโนโลยีสารสนเทศ					
ยุทธศาสตร์ที่ ๑ การพัฒนาด้านสาธารณูปโภค สาธารณูปการและสิ่งอำนวยความสะดวกขั้นพื้นฐาน					
-แผนงานอุตสาหกรรมและการโยธา	๓	๗๕	๖,๑๔๗,๐๐๐	๖๒.๙๕	กองช่าง
ยุทธศาสตร์จังหวัด ยุทธศาสตร์ที่ ๑ การส่งเสริมการท่องเที่ยวเชิงนิเวศควบคู่กับการอนุรักษ์ฟื้นฟูทรัพยากรธรรมชาติและสิ่งแวดล้อม					
ยุทธศาสตร์ที่ ๔ การพัฒนาคุณภาพชีวิตและการบริหารจัดการภาครัฐเพื่อยกระดับสู่สากล					
ยุทธศาสตร์การพัฒนาของ อปท.ในเขตจังหวัด ยุทธศาสตร์ที่ ๔ การพัฒนาด้านการส่งเสริมการท่องเที่ยวและกีฬา					
ยุทธศาสตร์ที่ ๔ การพัฒนาการศึกษา ศาสนา ชนบทธรรมเนียมประเพณี และภูมิปัญญาท้องถิ่น					
ยุทธศาสตร์ของ อปท. ยุทธศาสตร์การพัฒนาที่ ๔ ยุทธศาสตร์การพัฒนาการศึกษา ศิลปะ วัฒนธรรม การกีฬาและนันทนาการ	๑	๒๕	๓,๖๑๘,๐๐๐	๓๗.๐๕	กองช่าง
-แผนงานอุตสาหกรรมและการโยธา	๔	๑๐๐	๙,๗๖๕,๐๐๐	๑๐๐	
<b>รวม</b>					

บัญชีสรุปจำนวนโครงการพัฒนาท้องถิ่น กิจกรรมและงบประมาณ  
 ภารกิจเงินหรือขยายเวลาการเบิกจ่ายหรือกรณีที่ยังไม่ก่อหนี้ผูกพันไว้หรือได้ก่อหนี้ผูกพันไว้แล้วก่อนสิ้นปีงบประมาณ  
 แผนการดำเนินงาน ประจำปีงบประมาณ พ.ศ. ๒๕๖๖

เทศบาลตำบลศรีสองรัก

ยุทธศาสตร์/แนวทางการพัฒนา	จำนวนโครงการที่ดำเนินการ	คิดเป็นร้อยละของโครงการทั้งหมด	จำนวนงบประมาณ	คิดเป็นร้อยละของงบประมาณทั้งหมด	หน่วยดำเนินการ
ยุทธศาสตร์จังหวัดที่ ๑ พัฒนาการท่องเที่ยวเพื่อเพิ่มขีดความสามารถในการแข่งขัน					
ยุทธศาสตร์การพัฒนาของ อปท.ในเขตจังหวัดที่ ๑ การพัฒนาระบบสาธารณูปโภค สาธารณูปการ โครงสร้างพื้นฐาน และเทคโนโลยีสารสนเทศ					
ยุทธศาสตร์ที่ ๑ การพัฒนาด้านสาธารณูปโภค สาธารณูปการและถึงอำนวยความสะดวกขั้นพื้นฐาน	๑	๑๐๐	๒๖๕,๕๐๐	๑๐๐	กองช่าง
-แผนงานอุตสาหกรรมและการโยธา	๑	๑๐๐	๒๖๕,๕๐๐	๑๐๐	
<b>รวม</b>					

บัญชีโครงการพัฒนา กิจกรรมและงบประมาณ  
 แผนการดำเนินงาน ประจำปีงบประมาณ พ.ศ. ๒๕๖๖  
 เทศบาลตำบลศรีสองรัก

ยุทธศาสตร์จังหวัดเลย ยุทธศาสตร์ที่ ๑ การส่งเสริมการท่องเที่ยวเชิงวัฒนธรรมชุมชนชาติและสิ่งแวดล้อม  
 ยุทธศาสตร์ที่ ๔ การพัฒนาคุณภาพชีวิตและการบริหารจัดการภาครัฐเพื่อยกระดับสู่สากล  
 ยุทธศาสตร์การพัฒนาของ อปท. ในเขตจังหวัด ยุทธศาสตร์ที่ ๑ การพัฒนาระบบสาธารณสุขมูลฐาน และเทคโนโลยีสารสนเทศ  
 ยุทธศาสตร์การพัฒนา อปท. ยุทธศาสตร์ที่ ๑ ยุทธศาสตร์การพัฒนาระบบสาธารณสุขมูลฐาน และระบบสุขภาพ  
 แผนงานอุตสาหกรรมและกาไรโอชา

ลำดับ ที่	โครงการ/กิจกรรม	รายละเอียดโครงการ/ กิจกรรม	งบประมาณ	สถานที่ ดำเนินการ	หน่วย ดำเนินการ	พ.ศ. ๒๕๖๖															
						'๒๒	'๒๓	'๒๔	'๒๕	'๒๖	'๒๗	'๒๘	'๒๙	'๓๐	'๓๑						
๑	โครงการรื้อถอนและติดตั้ง โรงจอดรถ (จากเทศบาลวิญญิตา ๒๕๖๖)	-เพื่อจ่ายเป็นค่ารื้อถอนและ ติดตั้งโรงจอดรถบริเวณ สำนักงานเทศบาลตำบล ศรีสองรัก อ.ด่านซ้าย จ.เลย (รายละเอียดตามแบบที่ เทศบาลกำหนด)	๑๐๗,๐๐๐	ทต.ศรีสองรัก	กองช่าง																
๒	โครงการปรับปรุงซ่อมแซม อาคารศูนย์พัฒนาเด็กเล็ก บ้านหนองแห้ง (จากเทศบาลวิญญิตา ๒๕๖๖)	-เพื่อเป็นค่าใช้จ่ายโครงการ ปรับปรุงซ่อมแซมอาคารศูนย์ พัฒนาเด็กเล็กบ้านหนองแห้ง (รายละเอียดตามแบบที่ เทศบาลกำหนด)	๕๖,๐๐๐	ศพท. หนองแห้ง	กองช่าง																

ลำดับ ที่	โครงการ/กิจกรรม	รายละเอียดโครงการ/ กิจกรรม	งบประมาณ	สถานที่ ดำเนินการ	หน่วย ดำเนินการ	พ.ศ. ๒๕๖๕			พ.ศ. ๒๕๖๖									
						'๒๕	'๒๖	'๒๗	'๒๕	'๒๖	'๒๗	'๒๘	'๒๙	'๓๐	'๓๑	'๓๒		
๓	โครงการก่อสร้างขยายผิวจราจร คอนกรีตเสริมเหล็ก ซอยน้ำพุ ๓ (จากเทศบาลัญญิตา ๒๕๖๖)	-เพื่อจ่ายเป็นค่าก่อสร้างขยาย ผิวจราจรคอนกรีตเสริมเหล็ก ซอยน้ำพุ ๓ หมู่ที่ ๖ บ้านน้ำพุ ต.ด่านซ้าย อ.ด่านซ้าย จ.เลย ขนาดกว้าง ๑.๐๐ เมตร ยาว ๙๐.๐๐ เมตร หนา ๐.๑๕ เมตร ใต้ลทาง ดินถมข้างละ ๐.๕๐ เมตร (รายละเอียดตามแบบที่ เทศบาลกำหนด)	๘๑,๐๐๐	บ้านน้ำพุ หมู่ที่ ๖	กองช่าง													
๔	โครงการก่อสร้างถนนคอนกรีต เสริมเหล็ก ซอยหนองฟ้าแลบ ๓/๒ (จากเทศบาลัญญิตา ๒๕๖๖)	-เพื่อจ่ายเป็นค่าก่อสร้างถนน คอนกรีตเสริมเหล็ก ซอยหนองฟ้าแลบ ๓/๒ หมู่ที่ ๘ บ้านหนองฟ้าแลบ ต.ด่านซ้าย อ.ด่านซ้าย จ.เลย ผิวจราจรกว้าง ๓.๐๐ เมตร ยาว ๑๔๐.๐๐ เมตร หนา ๐.๑๕ เมตร ใต้ลทางดินถมข้างละ ๐.๒๕ เมตร (รายละเอียดตาม แบบที่เทศบาลตำบลกำหนด)	๓๑๗,๐๐๐	บ้าน หนองฟ้าแลบ หมู่ที่ ๘	กองช่าง													

ลำดับ ที่	โครงการ/กิจกรรม	รายละเอียดโครงการ/ กิจกรรม	งบประมาณ	สถานที่ ดำเนินการ	หน่วย ดำเนินการ	พ.ศ. ๒๕๖๖									
						พ.ศ. ๒๕๖๕	ธ.ค.	ม.ค.	ก.พ.	เม.ย.	พ.ค.	มิ.ย.	ก.ค.	ส.ค.	ก.ย.
๕	โครงการก่อสร้างเมรุเผาศพ หมู่ ที่ ๑๕ (จากเทศบาลชัยภูมิฯ ๒๕๖๖)	เพื่อจ่ายเป็นค่าก่อสร้างเมรุ เผาศพ หมู่ที่ ๑๕ บ้าน ศาลาน้อย ต.ด่านซ้าย อ.ด่านซ้าย จ.เลย ขนาดกว้าง ๒.๐๐ เมตร ยาว ๖.๕๐ เมตร ( รายละเอียดตามแบบที่ เทศบาลตำบลกำแพง)	๔๑๕,๐๐๐	บ้าน ศาลาน้อย หมู่ที่ ๑๕	กองช่าง	ธ.ค.	ม.ค.	ก.พ.	เม.ย.	พ.ค.	มิ.ย.	ก.ค.	ส.ค.	ก.ย.	ต.ค.
รวม	๕ โครงการ		๙๗๖,๐๐๐												

บัญชีโครงการพัฒนา กิจกรรมและงบประมาณ  
แผนการดำเนินงาน ประจำปีงบประมาณ พ.ศ. ๒๕๖๖  
เทศบาลตำบลศรีสองรัก

ยุทธศาสตร์จังหวัด ยุทธศาสตร์ที่ ๒ การส่งเสริมและพัฒนาประสิทธิภาพการผลิตและสร้างมูลค่าเพิ่มสินค้าเกษตร ยุทธศาสตร์ที่ ๕ การเสริมสร้างและรักษาความมั่นคง  
ยุทธศาสตร์การพัฒนาของ อปท. ในเขตจังหวัด ยุทธศาสตร์ที่ ๒ การพัฒนาคน สังคม คุณภาพชีวิต เศรษฐกิจพอเพียง และเสริมสร้างความเข้มแข็งของชุมชน  
ยุทธศาสตร์ของ อปท. ยุทธศาสตร์การพัฒนาสังคม คุณภาพชีวิต และเสริมสร้างความเข้มแข็งขององค์กรชุมชน

ลำดับ ที่	โครงการ/กิจกรรม	รายละเอียดโครงการ/กิจกรรม	งบประมาณ	สถานที่ ดำเนินการ	หน่วย ดำเนินการ	พ.ศ. ๒๕๖๖														
						พ.๒	พ.๓	พ.๔	พ.๕	พ.๖	พ.๗	พ.๘	พ.๙	พ.๑๐	พ.๑๑	พ.๑๒				
๑	โครงการส่งเสริมอาชีพผู้สูงอายุ ผู้พิการ และผู้ด้อยโอกาส (จากเทศบาลฯ ๒๕๖๖)	- เพื่อจ่ายเป็นค่าใช้จ่ายในการ ดำเนินงานโครงการส่งเสริมอาชีพ ผู้สูงอายุ ผู้พิการและผู้ด้อยโอกาส เช่น ค่าวัสดุอุปกรณ์ในการ ฝึกอบรม ค่าตอบแทนวิทยากร ค่าอาหาร ค่าอาหารว่างและ เครื่องดื่ม และค่าใช้จ่ายอื่น ๆ ที่เกี่ยวข้อง	๓๐,๐๐๐	ในเขต ทต.ศรีสองรัก	สำนักปลัดฯ															
๒	โครงการให้ความช่วยเหลือ ประชาชนด้านการส่งเสริมและ พัฒนาคุณภาพชีวิต (จากเทศบาลฯ ๒๕๖๖)	- เพื่อจ่ายเป็นค่าใช้จ่ายเพื่อเป็น ค่าใช้จ่ายในการดำเนินงานตาม โครงการให้ความช่วยเหลือ ประชาชนด้านการส่งเสริมและ พัฒนาคุณภาพชีวิต เพื่อให้การ ช่วยเหลือประชาชนด้านการส่งเสริม และพัฒนาคุณภาพชีวิต ฯลฯ ตามหลักเกณฑ์ของกระทรวงการ พัฒนาสังคมและความมั่นคงของ มนุษย์ โดยอนุโลม	๒๐,๐๐๐	ในเขต ทต.ศรีสองรัก	สำนักปลัดฯ															
รวม	๒ โครงการ		๕๐,๐๐๐																	

แผนงานสร้างความเข้มแข็งของชุมชน

ลำดับ ที่	โครงการ/กิจกรรม	รายละเอียดโครงการ/กิจกรรม	งบประมาณ	สถานที่ ดำเนินการ	หน่วย ดำเนินการ	พ.ศ. ๒๕๖๖							
						๒๕	๒๖	๒๗	๒๘	๒๙	๓๐	๓๑	๓๒
๑	โครงการรณรงค์ป้องกัน ปัญหาการตั้งครุฑไม้พืง ประสงค์ของเยาวชน (จากเทศบาลฯ ๒๕๖๖)	- เพื่อจ่ายเป็นค่าใช้จ่ายใน โครงการรณรงค์ป้องกันปัญหา การตั้งครุฑไม้พืงประสงค์ ของเยาวชน เช่น ค่าจัดกิจกรรม ค่าวัสดุอุปกรณ์ค่าเอกสาร ค่าวิทยากร ค่าป้ายประชาสัมพันธ์ ค่าอาหารและเครื่องดื่มและ ค่าใช้จ่ายอื่นที่จำเป็น	๒๐,๐๐๐	โรงเรียน ในเขต ทต.ศรีสองรัก	สำนักปลัด	๒๕	๒๖	๒๗	๒๘	๒๙	๓๐	๓๑	๓๒
๒	โครงการส่งเสริมกลุ่มอาชีพ กลุ่มสตรี ผู้สูงอายุในชุมชน (จากเทศบาลฯ ๒๕๖๖)	- เพื่อจ่ายเป็นค่าใช้จ่ายในการจัด อบรมอาชีพระยะสั้นแก่กลุ่ม อาชีพ กลุ่มสตรี ผู้สูงอายุเช่น ค่าวัสดุอุปกรณ์ในการ ฝึกอบรม ค่าสมนาคุณ วิทยากร ค่าอาหาร ค่าอาหาร ว่างและเครื่องดื่ม ฯลฯ และ ค่าใช้จ่ายอื่นที่เกี่ยวข้อง และ จำเป็นในการดำเนินงาน	๓๐,๐๐๐	หมู่บ้านในเขต ทต.ศรีสองรัก	สำนักปลัดฯ	๒๕	๒๖	๒๗	๒๘	๒๙	๓๐	๓๑	๓๒

ลำดับ ที่	โครงการ/กิจกรรม	รายละเอียดโครงการ/กิจกรรม	งบประมาณ	สถานที่ ดำเนินการ	หน่วย ดำเนินการ	พ.ศ. ๒๕๖๖														
						พ.ศ. ๒๕๖๕	พ.ศ. ๒๕๖๖	พ.ศ. ๒๕๖๗	พ.ศ. ๒๕๖๘	พ.ศ. ๒๕๖๙	พ.ศ. ๒๕๗๐	พ.ศ. ๒๕๗๑	พ.ศ. ๒๕๗๒							
๓	โครงการส่งเสริมกลุ่มอาชีพ ในชุมชน (จากเทศบาลัญญา ๒๕๖๖)	- เพื่อจ่ายเป็นค่าใช้จ่ายต่าง ๆ ในการส่งเสริมการจัดกิจกรรม ต่าง ๆ แก่กลุ่มอาชีพในชุมชนใน เขตพื้นที่รับผิดชอบเทศบาลตำบล ศรีสองรัก เช่น ค่าวัสดุ อุปกรณ์ ค่าสมนาคุณ วิทยากร ค่าอาหาร ค่าอาหารว่าง และเครื่องดื่ม ค่าของสมนาคุณ ในการศึกษาดูงาน ค่าที่พัก ค่าพาหนะ และอื่น ๆ ที่จำเป็น แก่ผู้เข้าร่วมโครงการและ ค่าใช้จ่ายอื่น ๆ ที่เกี่ยวข้อง และจำเป็นในการดำเนิน	๔๐,๐๐๐	ในเขต ทต.ศรีสองรัก	สำนักปลัดฯ															
๔	โครงการส่งเสริมสนับสนุน การบริหารจัดการสภาเด็ก และเยาวชน (จากเทศบาลัญญา ๒๕๖๖)	- เพื่อจ่ายเป็นค่าใช้จ่ายในการ ดำเนินโครงการส่งเสริมสนับสนุน การบริหารจัดการสภาเด็กและ เยาวชนเทศบาลตำบลศรีสองรัก เช่น ค่าจ้างเหมาบริการ ต่าง ๆ ค่าอาหาร ค่าตอบแทน และเครื่องดื่ม ค่าตอบแทน วิทยากร หรือค่าตอบแทนใช้ สอยและวัสดุต่าง ๆ และ ค่าใช้จ่ายอื่น ๆ ที่เกี่ยวข้อง ฯลฯ	๒๐,๐๐๐	ในเขต ทต.ศรีสองรัก	สำนักปลัดฯ															

ลำดับ ที่	โครงการ/กิจกรรม	รายละเอียดโครงการ/กิจกรรม	งบประมาณ	สถานที่ ดำเนินการ	หน่วย ดำเนินการ	พ.ศ. ๒๕๖๖								
						๒๕๖๕	๒๕๖๕	๒๕๖๕	๒๕๖๕	๒๕๖๕	๒๕๖๕	๒๕๖๕	๒๕๖๕	
๕	โครงการสนับสนุนการป้องกันและแก้ไขปัญหายาเสพติด ความปลอดภัยในชีวิตและทรัพย์สิน (จากเทศบาลบุญฤดีฯ ๒๕๖๖)	- เพื่อเป็นค่าใช้จ่ายโครงการสนับสนุนการป้องกันและแก้ไขปัญหายาเสพติด รมณรงค์การป้องกันและแก้ไขปัญหายาเสพติด หรือสนับสนุนการจัดกิจกรรม การป้องกันและแก้ไขปัญหายาเสพติด การรักษาความปลอดภัยในชีวิตและทรัพย์สิน การบริการและแก้ไข ปัญหาชุมชน เช่นการร่วมออกตรวจสถานบริการค่าจัดซื้อชุดตรวจยาเสพติด ค่าอาหารและเครื่องดื่ม ค่าจ้างเหมาบริการต่างๆ และค่าใช้จ่ายอื่นที่จำเป็นที่ใช้ในการจัดโครงการดังกล่าว	๓๐,๐๐๐	ในเขต พต.ศรีสองรัก	สำนักปลัดฯ	๒๕๖๕	๒๕๖๕	๒๕๖๕	๒๕๖๕	๒๕๖๕	๒๕๖๕	๒๕๖๕	๒๕๖๕	๒๕๖๕
๖	โครงการขอรับการสนับสนุนงบประมาณเพื่อสนับสนุนโครงการบริหารจัดการแบบบูรณาการ ศูนย์ปฏิบัติการป้องกันและปราบปรามยาเสพติดอำเภอ (จากเทศบาลบุญฤดีฯ ๒๕๖๖)	อุดหนุนอำเภอด่านซ้าย ตามโครงการขอรับการสนับสนุนงบประมาณเพื่อสนับสนุนโครงการบริหารจัดการแบบบูรณาการ ศูนย์ปฏิบัติการป้องกันและปราบปรามยาเสพติดอำเภอ (จากเทศบาลบุญฤดีฯ ๒๕๖๖)	๕,๐๐๐	อำเภอ ด่านซ้าย	สำนักปลัด	๒๕๖๕	๒๕๖๕	๒๕๖๕	๒๕๖๕	๒๕๖๕	๒๕๖๕	๒๕๖๕	๒๕๖๕	๒๕๖๕

ลำดับ ที่	โครงการ/กิจกรรม	รายละเอียดโครงการ/กิจกรรม	งบประมาณ	สถานที่ ดำเนินการ	หน่วย ดำเนินการ	พ.ศ. ๒๕๖๕			พ.ศ. ๒๕๖๖							
						๒๕	๒๖	๒๗	๒๘	๒๙	๓๐	๓๑	๓๒	๓๓	๓๔	๓๕
๗	โครงการรักษาความสงบ เรียบร้อย การส่งเสริมและ สนับสนุนการป้องกันและ รักษาความปลอดภัยในชีวิต และทรัพย์สิน การแก้ไข ปัญหาอาชญากรรม และส่งเสริม ประชาธิปไตย ความเสมอภาค และสิทธิเสรีภาพของ ประชาชน (จากเทศบาลชัยภูมิ ๒๕๖๖)	อุทยานที่ทำการปกครอง จังหวัดเลย ตามโครงการรักษา ความสงบเรียบร้อย การส่งเสริม และสนับสนุนการป้องกันและ รักษาความปลอดภัยในชีวิต และทรัพย์สิน การแก้ไขปัญหา ยาเสพติด และส่งเสริม ประชาธิปไตย ความเสมอภาคและ สิทธิเสรีภาพของประชาชน ประจำปี พ.ศ. ๒๕๖๖	๔๐,๐๐๐	ปกครอง จังหวัดเลย	สำนักปลัด	๒๕	๒๖	๒๗	๒๘	๒๙	๓๐	๓๑	๓๒	๓๓	๓๔	๓๕
รวม	๗ โครงการ		๑๘๕,๐๐๐													

แผนงานการเกษตร

ลำดับ ที่	โครงการ/กิจกรรม	รายละเอียดโครงการ/กิจกรรม	งบประมาณ	สถานที่ ดำเนินการ	หน่วย ดำเนินการ	พ.ศ. ๒๕๖๖										
						พ.ศ. ๒๕๖๕	พ.ศ. ๒๕๖๖	พ.ศ. ๒๕๖๗	พ.ศ. ๒๕๖๘	พ.ศ. ๒๕๖๙	พ.ศ. ๒๕๗๐	พ.ศ. ๒๕๗๑	พ.ศ. ๒๕๗๒			
๑	โครงการส่งเสริมการเรียนรู้ ตามแนวทางการศึกษาของ เศรษฐกิจพอเพียง (จากเทคโนโลยีฯ ๒๕๖๖)	- เพื่อเป็นค่าใช้จ่ายในการ อบรม ศึกษาดูงานแก่เกษตรกร เรียนรู้ตามแนวทางหลักปรัชญา ของเศรษฐกิจพอเพียง จัดกิจกรรมส่งเสริมด้านการลด รายจ่าย เพิ่มรายได้ และการ ดำรงชีวิตตามปรัชญาของหลัก เศรษฐกิจพอเพียงแก่ประชาชน ในเขตพื้นที่เทศบาลตำบล ศรีสองรัก เช่น คิวสดู อุปกรณ์ ค่าสมมนาคุณ วิทยากร ค่าอาหาร ค่าอาหาร ว่างและเครื่องดื่ม ค่าที่พัก ค่า พาหนะ ค่าสถานที่ ฯลฯ และ อื่นๆ ที่จำเป็นแก่ผู้เข้าร่วม โครงการ	๓๐,๐๐๐	หมู่บ้านในเขต ทต.ศรีสองรัก	สำนักปลัดฯ	๒'๕	๒'๖	๒'๗	๒'๘	๒'๙	๒'๑๐	๒'๑๑	๒'๑๒	๒'๑๓	๒'๑๔	๒'๑๕
รวม	๑		๓๐,๐๐๐													

แผนงานงบกลาง

ลำดับ ที่	โครงการ/กิจกรรม	รายละเอียดโครงการ/กิจกรรม	งบประมาณ	สถานที่ ดำเนินการ	หน่วย ดำเนินการ	พ.ศ. ๒๕๖๖														
						พ.ศ. ๒๕๖๕	พ.ศ. ๒๕๖๖	พ.ศ. ๒๕๖๖	พ.ศ. ๒๕๖๖	พ.ศ. ๒๕๖๖	พ.ศ. ๒๕๖๖	พ.ศ. ๒๕๖๖	พ.ศ. ๒๕๖๖							
๑	เบี้ยยังชีพผู้สูงอายุ (จากเทศบาลชัยภูมิฯ ๒๕๖๖)	- เพื่อจ่ายเป็นเบี้ยยังชีพให้แก่ผู้สูงอายุในเขตเทศบาลตำบลศรีสองรัก ตามโครงการสร้างหลักประกันด้านรายได้แก่ผู้สูงอายุ โดยให้แก่ผู้สูงอายุที่มีอายุ ๖๐ ปีบริบูรณ์ขึ้นไป ที่มีคุณสมบัติครบถ้วนตามระเบียบกระทรวง มหาดไทยว่าด้วยหลักเกณฑ์การจ่ายเงินเบี้ยยังชีพ พ.ศ.๒๕๕๒ และที่แก้ไขเพิ่มเติม ที่ได้ขึ้นทะเบียนขอรับเงินเบี้ยยังชีพไว้กับองค์กรปกครองส่วนท้องถิ่นไว้แล้ว	๗,๗๖๒,๘๐๐	ราษฎรในเขต ทต.ศรีสองรัก	สำนักปลัด	↓														
๒	เบี้ยยังชีพคนพิการ (จากเทศบาลชัยภูมิฯ ๒๕๖๖)	- เพื่อจ่ายเป็นเบี้ยยังชีพให้แก่คนพิการในเขตเทศบาลตำบลศรีสองรัก ตามโครงการเสริมสร้างสวัสดิการทางสังคมให้แก่ผู้พิการและทพพลภาพ โดยจ่ายเป็นเบี้ยความพิการให้แก่คนพิการที่มีสิทธิตามหลักเกณฑ์ที่กำหนด ที่ได้แสดงความจำนงโดยขอรับการชดเชยเบี้ยนเพื่อขอรับเงินเบี้ยความพิการไว้กับองค์กรปกครองส่วนท้องถิ่นแล้ว	๑,๕๒๑,๖๐๐	ราษฎรในเขต ทต.ศรีสองรัก	สำนักปลัด	↓														

ลำดับ ที่	โครงการ/กิจกรรม	รายละเอียดโครงการ/กิจกรรม	งบประมาณ	สถานที่ ดำเนินการ	หน่วย ดำเนินการ	พ.ศ. ๒๕๖๕			พ.ศ. ๒๕๖๖								
						'๒๕	'๒๖	'๒๗	'๒๕	'๒๖	'๒๗	'๒๕	'๒๖	'๒๗	'๒๕	'๒๖	'๒๗
๓	เบี้ยยังชีพผู้ป่วยเอดส์ (จากเทศบาลชัยภูมิฯ ๒๕๖๖)	- เพื่อจ่ายเป็นเงินสงเคราะห์ เพื่อการยังชีพผู้ป่วยเอดส์ให้แก่ ผู้ป่วยเอดส์ที่แพทย์ได้รับรองและ ทำการวินิจฉัยแล้วและรายได้ไม่ เพียงพอต่อการยังชีพ หรือถูก ทอดทิ้ง ขาดผู้อุปการะดูแล ไม่สามารถประกอบอาชีพเลี้ยง ตนเองได้ โดยผู้ป่วยเอดส์ที่มีสิทธิ จะได้รับเบี้ยยังชีพคน ละ ๕๐๐ บาทต่อเดือนตาม โครงการสนับสนุนการจัด สวัสดิการทางสังคมแก่ ผู้ด้อยโอกาสทางสังคม	๑๐,๐๐๐	ราษฎร์ในเขต พต.ศรีสองรัก	สำนักปลัด	'๒๕	'๒๖	'๒๗	'๒๕	'๒๖	'๒๗	'๒๕	'๒๖	'๒๗	'๒๕	'๒๖	'๒๗
รวม	๓ โครงการ		๙,๒๙๔,๔๐๐														

บัญชีโครงการพัฒนา กิจกรรมและงบประมาณ  
แผนการดำเนินงาน ประจำปีงบประมาณ พ.ศ. ๒๕๖๖

เทศบาลตำบลศรีสองรัก

ยุทธศาสตร์จังหวัด ยุทธศาสตร์ที่ ๑ การส่งเสริมการท่องเที่ยวเชิงนิเวศควบคู่กับการอนุรักษ์ฟื้นฟูทรัพยากรธรรมชาติและสิ่งแวดล้อม  
ยุทธศาสตร์ที่ ๔ การพัฒนาคุณภาพชีวิตและการบริหารจัดการเพื่อยกระดับสู่สากล ยุทธศาสตร์ที่ ๕ การเสริมสร้างและรักษาความมั่นคง  
ยุทธศาสตร์การพัฒนาของ อปท. ในเขตจังหวัด ยุทธศาสตร์ที่ ๒ การพัฒนาคน สังคม คุณภาพชีวิต เศรษฐกิจพอเพียง และเสริมสร้างความเข้มแข็งของชุมชน  
ยุทธศาสตร์ที่ ๖ การพัฒนาการป้องกันและบรรเทาสาธารณภัยและการจัดการอนุรักษ์ทรัพยากรธรรมชาติอย่างยั่งยืน  
ยุทธศาสตร์ของ อปท. ยุทธศาสตร์การพัฒนาที่ ๓ ยุทธศาสตร์การพัฒนาสาธารณสุข ถึงแวดล้อม และการป้องกันบรรเทาสาธารณภัย  
แผนงานสาธารณสุข

ลำดับ ที่	โครงการ/กิจกรรม	รายละเอียดโครงการ/กิจกรรม	งบประมาณ	สถานที่ ดำเนินการ	หน่วย ดำเนินการ	พ.ศ. ๒๕๖๖													
						๒๕	๒๕	๒๕	๒๕	๒๕	๒๕	๒๕	๒๕	๒๕	๒๕	๒๕	๒๕		
๑	โครงการป้องกันและระงับ โรคติดต่อ (จากเทศบาลฯ ๒๕๖๖)	- เพื่อพัฒนาคุณภาพชีวิตด้าน สุขภาพของประชาชน ป้องกัน และลดการระบาดของโรค เป็นค่าใช้จ่ายในการดำเนิน โครงการป้องกันและระงับ โรคติดต่อ เช่น โรคไข้เลือดออก โรคไข้หวัดนก โรคติดต่อไวรัส โคโรนา ๒๐๑๙ (COVID ๑๙) โรคติดต่ออุบัติใหม่และโรคติดต่อ อื่นๆ ค่าเวชภัณฑ์ ค่าน้ำยาฆ่า เชื้อโรค วัคซีน เข็มฉีดยา ยาคุมกำเนิด ทรายอะเบท น้ำยาพ่นหมอกควัน ฯลฯ และ ค่าใช้จ่ายอื่นที่จำเป็นที่ใช้ในการ ดำเนินการ	๒๓๐,๐๐๐	๑๔ หมู่บ้าน ในเขต ทต.ศรีสองรัก	สำนักปลัดฯ	๒๕	๒๕	๒๕	๒๕	๒๕	๒๕	๒๕	๒๕	๒๕	๒๕	๒๕	๒๕	๒๕	๒๕

ลำดับ ที่	โครงการ/กิจกรรม	รายละเอียดโครงการ/กิจกรรม	งบประมาณ	สถานที่ ดำเนินการ	หน่วย ดำเนินการ	พ.ศ. ๒๕๖๕			พ.ศ. ๒๕๖๖								
						๒๕๖	๒๕๖	๒๕๖	๒๕๖	๒๕๖	๒๕๖	๒๕๖	๒๕๖	๒๕๖	๒๕๖	๒๕๖	๒๕๖
๒	โครงการสัตว์ปลอดโรค คนปลอดภัยจาก โรคพิษสุนัขบ้า (จากเทศบัญญัติฯ ๒๕๖๖)	- เพื่อเป็นค่าใช้จ่ายในการดำเนิน โครงการสัตว์ปลอดโรค คนปลอดภัยจากโรคพิษสุนัขบ้า ตามพระราชบัญญัติฯ ศาสตราจารย์ ดร.สมเด็จพระเจ้า นางนางเธอ เจ้าฟ้าจุฬาภรณวลัย ลักษณ์ อัครราชกุมารี กรมพระ ศรีสวางควัฒน - วรขัตติยราชนารี เช่น จัดซื้อวัคซีนและ อุปกรณ์ในการฉีดวัคซีน เพื่อป้องกันและควบคุม โรคพิษสุนัขบ้าและค่าใช้จ่ายอื่นๆ ที่จำเป็นที่ใช้ในการดำเนินการ	๕๐,๐๐๐	๑๔ หมู่บ้าน ในเขต ทต.ศรีสองรัก	สำนักปลัดฯ	๒๕๖	๒๕๖	๒๕๖	๒๕๖	๒๕๖	๒๕๖	๒๕๖	๒๕๖	๒๕๖	๒๕๖	๒๕๖	๒๕๖
๓	โครงการตามพระราชดำริ ด้านสาธารณสุขให้กับ กรรมการหมู่บ้าน (จากเทศบัญญัติฯ ๒๕๖๖)	-เพื่อจ่ายเป็นเงินอุดหนุนโครงการ ตามพระราชดำริด้านสาธารณสุข ให้กับกรรมการหมู่บ้าน ประจำปี งบประมาณ พ.ศ. ๒๕๖๖ จำนวน ๑๔ หมู่บ้านฯ ละ ๒๐,๐๐๐ บาท	๒๘๐,๐๐๐	อุดหนุน หมู่บ้าน ๑๔ หมู่บ้าน	สำนักปลัด	๒๕๖	๒๕๖	๒๕๖	๒๕๖	๒๕๖	๒๕๖	๒๕๖	๒๕๖	๒๕๖	๒๕๖	๒๕๖	๒๕๖
รวม	๓ โครงการ		๕๖๐,๐๐๐														

แผนงานรักษาความสงบภายใน

ลำดับ ที่	โครงการ/กิจกรรม	รายละเอียดโครงการ/กิจกรรม	งบประมาณ	สถานที่ ดำเนินการ	หน่วย ดำเนินการ	พ.ศ. ๒๕๖๕			พ.ศ. ๒๕๖๖								
						๒๕๖	๒๕๖	๒๕๖	๒๕๖	๒๕๖	๒๕๖	๒๕๖	๒๕๖	๒๕๖	๒๕๖	๒๕๖	๒๕๖
๑	โครงการป้องกันอุบัติเหตุช่วงเทศกาล (จากทะเบียนผู้ค้า ๒๕๖๖)	- เพื่อจ่ายเป็นค่าใช้จ่ายในโครงการป้องกันอุบัติเหตุช่วงเทศกาล ได้แก่ เทศกาลปีใหม่ เทศกาลสงกรานต์ เช่น ค่าตอบแทน ผู้ปฏิบัติงาน ค่าวัสดุอุปกรณ์ต่างๆ ค่าป้าย ประชาสัมพันธ์ ค่าอาหารและเครื่องดื่ม ค่าจ้างเหมาบริการต่างๆ และค่าใช้จ่ายอื่นที่จำเป็นที่ใช้ในการจัดโครงการ	๕๐,๐๐๐	หมู่บ้านในเขต ทต.ศรีสองรัก	สำนักงานปลัดฯ	๒๕๖	๒๕๖	๒๕๖	๒๕๖	๒๕๖	๒๕๖	๒๕๖	๒๕๖	๒๕๖	๒๕๖	๒๕๖	๒๕๖
๒	โครงการฝึกซ้อมแผนป้องกันและบรรเทาสาธารณภัย (จากทะเบียนผู้ค้า ๒๕๖๖)	- เพื่อจ่ายเป็นค่าใช้จ่ายในโครงการฝึกซ้อมแผนป้องกันและบรรเทาสาธารณภัย เทศบาลตำบลศรีสองรัก เช่น ค่าวัสดุ อุปกรณ์ต่างๆ ค่าป้าย ประชาสัมพันธ์(โครงการ) ค่าอาหารและเครื่องดื่ม ค่าวิทยากร ค่าจ้างเหมาบริการต่างๆ และค่าใช้จ่ายอื่นที่จำเป็นที่ใช้ในการจัดโครงการ	๕๐,๐๐๐			๒๕๖	๒๕๖	๒๕๖	๒๕๖	๒๕๖	๒๕๖	๒๕๖	๒๕๖	๒๕๖	๒๕๖	๒๕๖	๒๕๖



แผนงานคณะชุมชน

ลำดับ ที่	โครงการ/กิจกรรม	รายละเอียดโครงการ/กิจกรรม	งบประมาณ	สถานที่ ดำเนินการ	หน่วย ดำเนินการ	พ.ศ. ๒๕๖๖							
						๒๕	๒๖	๒๗	๒๘	๒๙	๓๐	๓๑	๓๒
๑	โครงการบริหารจัดการขยะ และสิ่งปฏิกูลแบบครบวงจร (จากเทศบาลชัยบุรีฯ ๒๕๖๖)	- เพื่อจ่ายเป็นค่าใช้จ่าย กิจกรรม การทำปุ๋ยหมัก ปุ๋ยชีวภาพจาก ขยะ โดยการผลิตบ่อคอกในแปลง คอกนรีต บ่อคอกนรีต กิจกรรม ส่งเสริม การคัดแยก ขยะ กิจกรรมการตั้งกองทุน บริหารจัดการขยะระดับชุมชน กิจกรรมการประกวด หมู่บ้าน กิจกรรมการตลาด ถุงพลาสติก ค่าจัดทำเอกสาร เผยแพร่ ค่าจัดประชุมศึกษาดูงาน ผู้เกี่ยวข้อง ค่าจ้างเหมาบริการ ต่างๆและค่าใช้จ่ายอื่นที่จำเป็นที่ ใช้ในการจัดโครงการ ในเขตพื้นที่ รับผิดชอบของเทศบาลตำบล ศรีสองรัก	๕๐,๐๐๐	ในเขต ทต.ศรีสองรัก	สำนักปลัด	๒๕	๒๖	๒๗	๒๘	๒๙	๓๐	๓๑	๓๒
รวม	๑ โครงการ		๕๐,๐๐๐										



ลำดับ ที่	โครงการ/กิจกรรม	รายละเอียดโครงการ/กิจกรรม	งบประมาณ	สถานที่ ดำเนินการ	หน่วย ดำเนินการ	พ.ศ. ๒๕๖๕			พ.ศ. ๒๕๖๖										
						'๒๕	'๒๕	'๒๕	'๒๕	'๒๕	'๒๕	'๒๕	'๒๕	'๒๕	'๒๕	'๒๕	'๒๕		
๓	โครงการอนุรักษ์พันธุกรรมพืชตามโครงการ อันเนื่องมาจากพระราชดำริในเขตเทศบาลศรีสองรัก (จากเทศบาลชัยภูมิฯ ๒๕๖๖)	- เพื่อจ่ายเป็นค่าใช้จ่ายในการดำเนินโครงการอนุรักษ์พันธุกรรมพืชตามโครงการอันเนื่องมาจากพระราชดำรินในเขตเทศบาลตำบลศรีสองรัก เช่น ค่าป้ายโครงการ คำวัสดุอุปกรณ์ต่างๆ ค่าจัดทำเอกสาร ค่าอาหารและเครื่องดื่ม ฯ	๔๐,๐๐๐	ในเขต ทต.ศรีสองรัก	สำนักปลัด														
รวม	๓ โครงการ		๑๔๐,๐๐๐																

แผนงานงบกลาง

ลำดับ ที่	โครงการ/กิจกรรม	รายละเอียดโครงการ/กิจกรรม	งบประมาณ	สถานที่ ดำเนินการ	หน่วย ดำเนินการ	พ.ศ. ๒๕๖๕			พ.ศ. ๒๕๖๖										
						'๒๕	'๒๕	'๒๕	'๒๕	'๒๕	'๒๕	'๒๕	'๒๕	'๒๕	'๒๕	'๒๕			
๑	เงินสมทบกองทุนหลักประกันสุขภาพระดับท้องถิ่น (จากเทศบาลชัยภูมิฯ ๒๕๖๖)	- เพื่อจ่ายเป็นเงินสมทบกองทุนหลักประกันสุขภาพเทศบาลตำบลศรีสองรัก เพื่อสนับสนุนการดำเนินงานของเทศบาลตำบลศรีสองรักในด้าน การส่งเสริมสุขภาพ การป้องกันโรค การฟื้นฟูสมรรถภาพและการรักษาพยาบาล งบประมาณที่จำเป็นต่อสุขภาพ และการดำรงชีวิตให้แก่ประชาชน กลุ่มต่าง ในเขตเทศบาลตำบลศรีสองรัก	๑๓๐,๐๐๐	กองทุน หลักประกัน สุขภาพฯ	สำนักปลัดฯ														
รวม	๑ โครงการ		๑๓๐,๐๐๐																

บัญชีโครงการพัฒนา กิจกรรมและงบประมาณ  
 แผนการดำเนินงาน ประจำปีงบประมาณ พ.ศ. ๒๕๖๖  
 เทศบาลตำบลศรีสองรัก

ยุทธศาสตร์จังหวัด ยุทธศาสตร์ที่ ๑ การส่งเสริมการท่องเที่ยวเชิงนิเวศควบคู่กับการอนุรักษ์ฟื้นฟูทรัพยากรธรรมชาติและสิ่งแวดล้อม  
 ยุทธศาสตร์ที่ ๔ การพัฒนาคุณภาพชีวิตและการบริหารจัดการภาครัฐเพื่อยกระดับสู่สากล  
 ยุทธศาสตร์พัฒนาของ อบท. ในเขตจังหวัด ยุทธศาสตร์ที่ ๔ การพัฒนาด้านการศึกษาส่งเสริมการท่องเที่ยวและกีฬา  
 ยุทธศาสตร์ที่ ๕ การพัฒนาการศึกษา ศาสนา ศิลปะ วัฒนธรรมนิยมประเพณีและภูมิปัญญาท้องถิ่น  
 ยุทธศาสตร์ของ อบท. ยุทธศาสตร์การพัฒนาที่ ๔ ยุทธศาสตร์การพัฒนาการศึกษา ศาสนา ศิลปะ วัฒนธรรม การกีฬาและนันทนาการ  
 แผนงานการศึกษา

ลำดับ ที่	โครงการ/กิจกรรม	รายละเอียดโครงการ/กิจกรรม	งบประมาณ	สถานที่ ดำเนินการ	หน่วย ดำเนินการ	พ.ศ. ๒๕๖๖											
						๒๕๖	๒๕๖	๒๕๖	๒๕๖	๒๕๖	๒๕๖	๒๕๖	๒๕๖	๒๕๖	๒๕๖		
๑	ค่าใช้จ่ายโครงการจัดงานวันเด็กแห่งชาติ (จากเทศบาลัญญา ๒๕๖๖)	- เพื่อจ่ายเป็นค่าใช้จ่ายโครงการจัดงานวันเด็กแห่งชาติ เช่น ค่าวัสดุอุปกรณ์ต่างๆ ในการจัดกิจกรรมค่าอาหารและเครื่องดื่ม ค่าจ้างเหมาบริการต่างๆ และค่าใช้จ่ายอื่นที่จำเป็นที่ใช้ในการจัดโครงการ	๕๐,๐๐๐	โรงเรียนในเขต ทต. ศรีสองรัก	สำนักปลัดฯ	๒๕๖	๒๕๖	๒๕๖	๒๕๖	๒๕๖	๒๕๖	๒๕๖	๒๕๖	๒๕๖	๒๕๖	๒๕๖	๒๕๖
๒	ค่าใช้จ่ายโครงการสนับสนุนค่าใช้จ่ายการบริหารสถานศึกษา (สำหรับสนับสนุนค่าจัดการเรียนการสอนของศูนย์พัฒนาเด็กเล็ก)	- เพื่อจ่ายเป็นค่าใช้จ่ายโครงการสนับสนุนค่าใช้จ่ายการบริหารสถานศึกษาของศูนย์พัฒนาเด็กเล็กบ้านหนองแก่ง ค่าจัดการเรียนการสอน สำหรับเด็กปฐมวัย อายุ ๒-๕ ปี (เงินอุดหนุนสำหรับสนับสนุนค่าจัดการเรียนการสอน)	๖๘,๐๐๐	ศูนย์พัฒนาเด็กเล็กของทต.ศรีสองรัก	สำนักปลัดฯ	๒๕๖	๒๕๖	๒๕๖	๒๕๖	๒๕๖	๒๕๖	๒๕๖	๒๕๖	๒๕๖	๒๕๖	๒๕๖	๒๕๖







แผนงานศาสนาวัดนธรรมและนันทนาการ

ลำดับ ที่	โครงการ/กิจกรรม	รายละเอียดโครงการ/กิจกรรม	งบประมาณ	สถานที่ ดำเนินการ	หน่วย ดำเนินการ	พ.ศ. ๒๕๖๖												
						พ.ศ. ๒๕๖๕	พ.ศ. ๒๕๖๖	พ.ศ. ๒๕๖๖	พ.ศ. ๒๕๖๖	พ.ศ. ๒๕๖๖	พ.ศ. ๒๕๖๖	พ.ศ. ๒๕๖๖	พ.ศ. ๒๕๖๖					
๑	โครงการเข้าร่วมแข่งขันกีฬา ระดับชุมชน ตำบล อำเภอ จังหวัด (จากเทศบาลัญญา ๒๕๖๖)	- เพื่อจ่ายเป็นค่าใช้จ่ายโครงการ เข้าร่วมแข่งขันกีฬาระดับ ชุมชน ตำบล อำเภอ จังหวัด ฯลฯ ประจำปีงบประมาณ พ.ศ. ๒๕๖๖ เช่น ค่าชุดกีฬา ค่าอาหาร ค่าอาหารว่างและเครื่องดื่ม ค่าใช้จ่ายอื่น ๆ เป็นต้น	๓๐,๐๐๐	สถานที่ที่ เหมาะสม	สำนักปลัดฯ	อ.ม	อ.ธ	อ.ธ	อ.ธ	อ.ธ	อ.ธ	อ.ธ	อ.ธ	อ.ธ	อ.ธ	อ.ธ	อ.ธ	อ.ธ
๒	โครงการจัดการแข่งขันกีฬา สัมพันธ์ด้านยาเสพติด (จากเทศบาลัญญา ๒๕๖๖)	- เพื่อจ่ายเป็นค่าใช้จ่าย โครงการฯ เช่น ค่าตอบแทน คณะกรรมการผู้ตัดสินกีฬา ค่า วัสดุอุปกรณ์ต่างๆ ค่าอาหารและ เครื่องดื่ม ค่าชุดกีฬา และ ค่าใช้จ่ายอื่นที่จำเป็นที่ใช้ในการ จัดโครงการ	๒๐๐,๐๐๐	สถานที่ที่ เหมาะสม	สำนักปลัดฯ	อ.ม	อ.ธ	อ.ธ	อ.ธ	อ.ธ	อ.ธ	อ.ธ	อ.ธ	อ.ธ	อ.ธ	อ.ธ	อ.ธ	อ.ธ
๓	ค่าใช้จ่ายโครงการจัดขบวน ร่วมแห่ในงานประเพณีบุญ หลวงและการละเล่นผีตาโขน วัดโพชนัย (จากเทศบาลัญญา ๒๕๖๖)	- เพื่อจ่ายเป็นค่าจัดขบวนร่วมแห่ ในงานประเพณีบุญหลวงและ การละเล่นผีตาโขนของอำเภอ ด้านซ้ายวัดโพชนัย และจัดขบวน แห่ผีตาโขน เข้าร่วมกิจกรรม ต่างๆ เพื่อส่งเสริมเผยแพร่ ประชาสัมพันธ์การละเล่นผีตาโขน ของอำเภอด้านซ้าย	๒๕๐,๐๐๐	อ.ด้านซ้าย	สำนักปลัด	อ.ม	อ.ธ	อ.ธ	อ.ธ	อ.ธ	อ.ธ	อ.ธ	อ.ธ	อ.ธ	อ.ธ	อ.ธ	อ.ธ	อ.ธ

ลำดับ ที่	โครงการ/กิจกรรม	รายละเอียดโครงการ/กิจกรรม	งบประมาณ	สถานที่ ดำเนินการ	หน่วย ดำเนินการ	พ.ศ. ๒๕๖๖										
						พ.ศ. ๒๕๖๕			พ.ศ. ๒๕๖๖							
						'๒๕	'๒๖	'๒๗	'๒๘	'๒๙	'๓๐	'๓๑	'๓๒	'๓๓	'๓๔	'๓๕
๔	ค่าใช้จ่ายโครงการจัดงาน ประเพณีบุญหลวงและ การละเล่นผีตาโขน วัดโพธิ์ศรี บ้านนาเวียงใหญ่ (จากเทศบาลัญญิตา ๒๕๖๖)	- เพื่อจ่ายเป็นค่าใช้จ่ายในการงาน ประเพณีบุญหลวงและการละเล่น ผีตาโขนของวัดโพธิ์ศรีบ้านนา เวียงใหญ่ เช่น ค่าจ้างเหมา คาร์สต์ อุปกรณ์ และค่าใช้จ่ายอื่น ที่จำเป็นที่ใช้ในการจัดโครงการ	๑๐๐,๐๐๐	บ.นาเวียงใหญ่	สำนักปลัด											
๕	โครงการจัดงานประเพณี บุญหลวงและการละเล่น ผีตาโขน วัดศรีสะอาด บ้านนามแห่ง (จากเทศบาลัญญิตา ๒๕๖๖)	- เพื่อจ่ายเป็นค่าใช้จ่ายในการ งานประเพณีบุญหลวงและ การละเล่นผีตาโขนของวัด ศรีสะอาดบ้านนามแห่ง เช่น ค่าจ้างเหมา คาร์สต์ อุปกรณ์ และค่าใช้จ่ายอื่นที่ จำเป็นที่ใช้ในการจัดโครงการ	๘๐,๐๐๐	บ.นามแห่ง	สำนักปลัด											
๖	ค่าใช้จ่ายโครงการจัดงาน ประเพณีสงกรานต์ และงานวันผู้สูงอายุ (จากเทศบาลัญญิตา ๒๕๖๖)	- เพื่อเป็นค่าใช้จ่ายโครงการ จัดงานประเพณีสงกรานต์ และ วันผู้สูงอายุ เช่น ค่าวัสดุอุปกรณ์ ต่างๆ ค่าป้ายประชาสัมพันธ์ ค่าอาหารและเครื่องดื่มค้ำจิ่ง เหมาบริการต่างๆ และค่าใช้จ่าย อื่นที่จำเป็นที่ใช้ในการจัด โครงการ	๕๐,๐๐๐	ทต.ศรีสองรัก	สำนักปลัด											

ลำดับ ที่	โครงการ/กิจกรรม	รายละเอียดโครงการ/กิจกรรม	งบประมาณ	สถานที่ ดำเนินการ	หน่วย ดำเนินการ	พ.ศ. ๒๕๖๔			พ.ศ. ๒๕๖๖										
						๒๕๖๔	๒๕๖๕	๒๕๖๖	๒๕๖๖	๒๕๖๗	๒๕๖๘	๒๕๖๙	๒๕๗๐	๒๕๗๑	๒๕๗๒	๒๕๗๓	๒๕๗๔		
๗	ค่าใช้จ่ายโครงการร่วมจัดงานนมัสการพระธาตุศรีสองรัก (จากเทศบาลัญญา ๒๕๖๖)	- เพื่อจ่ายเป็นค่าสนับสนุนการจัดงานนมัสการพระธาตุศรีสองรัก ร่วมกับประชาชนจิตอาสาอัญเชิญน้ำสรงพระราชทานฯ และพิธีสงฆ์พระราชทาน องค์พระธาตุศรีสองรัก เช่น ประชาสัมพันธ์การจัดสถานที่และการอำนวยความสะดวกแก่ประชาชนและนักท่องเที่ยว ผู้มีจิตศรัทธาที่เดินทางมาร่วมงาน	๓๐,๐๐๐	พระธาตุศรีสองรัก	สำนักปลัด														
๘	ค่าใช้จ่ายโครงการสนับสนุนส่งเสริมงานบุญออกพรรษา (จากเทศบาลัญญา ๒๕๖๖)	- เพื่อเป็นค่าใช้จ่ายโครงการส่งเสริมงานบุญออกพรรษาของหมู่บ้านในเขตเทศบาล เช่น การจัดกิจกรรมประกวดไหลเรือไฟแข่งขันเรือพาย แข่งขันกีฬาพื้นบ้านเพื่อสร้างความสามัคคีปรองดองของประชาชนในพื้นที่เทศบาลตำบลศรีสองรัก ค่าป้ายประชาสัมพันธ์และค่าใช้จ่ายอื่นที่จำเป็นที่ใช้ในการจัดโครงการ	๓๐,๐๐๐	วัดโพธิ์ศรี บ้านนาเวียงใหญ่	สำนักปลัด														

ลำดับ ที่	โครงการ/กิจกรรม	รายละเอียดโครงการ/กิจกรรม	งบประมาณ	สถานที่ ดำเนินการ	หน่วย ดำเนินการ	พ.ศ. ๒๕๖๖														
						พ.ศ. ๒๕๖๕	พ.ศ. ๒๕๖๖	พ.ศ. ๒๕๖๖	พ.ศ. ๒๕๖๖	พ.ศ. ๒๕๖๖	พ.ศ. ๒๕๖๖	พ.ศ. ๒๕๖๖	พ.ศ. ๒๕๖๖							
๙	โครงการประเพณีบุญหลวง และการละเล่นผีตาโขน (จากเทศบาลชัยภูษา ๒๕๖๖)	- อุดหนุนปกครองอำเภอ ด้านซ้าย ตามโครงการขอรับการ สนับสนุนงบประมาณเพื่อร่วม จัดงานประเพณีบุญหลวงและ การละเล่นผีตาโขน ประจำปี พ.ศ. ๒๕๖๖	๓๐,๐๐๐	อ.ด้านซ้าย	สำนักงานปลัดฯ															
๑๐	โครงการขอรับการสนับสนุน เพื่อร่วมจัดงานประเพณี ประจำปีของจังหวัดเลย "งานดอกฝ้ายบาน สืบสาน วัฒนธรรมไทยเลย (จากเทศบาลชัยภูษา ๒๕๖๖)	- อุดหนุนอำเภอด้านซ้ายตาม โครงการขอรับการสนับสนุน เพื่อร่วมจัดงานประเพณีประจำปี ของจังหวัดเลย"งานดอกฝ้ายบาน สืบสานวัฒนธรรมไทยเลย ประจำปี พ.ศ. ๒๕๖๖	๒๐,๐๐๐	อ.ด้านซ้าย	สำนักงานปลัดฯ															
๑๑	โครงการปรับปรุงภูมิทัศน์ เพื่อการท่องเที่ยว (จากเทศบาลชัยภูษา ๒๕๖๖)	เพื่อเป็นค่าใช้จ่ายในการปรับปรุง ภูมิทัศน์จุดชมวิวสองข้างทาง เพื่อการท่องเที่ยว ในเขต เทศบาลตำบลศรีสองรัก เช่น จุดชมวิว น้ำตกแก่งสอง คอน เป็นต้น เพื่อเป็นค่าใช้จ่าย ค่าจ้างเหมาบริการปรับปรุง พื้นที่ ค่าจัดทำป้ายแหล่ง ท่องเที่ยว ปลูกต้นไม้ ไม้ดอก ไม้ประดับ เป็นต้น ฯลฯ	๒๐,๐๐๐	จุดชมวิว และแหล่ง ท่องเที่ยว	สำนักงานปลัดฯ															
รวม	๑๑ โครงการ		๘๘๐,๐๐๐																	

บัญชีโครงการพัฒนา กิจกรรมและงบประมาณ  
แผนการดำเนินงาน ประจำปีงบประมาณ พ.ศ. ๒๕๖๖  
เทศบาลตำบลศรีสองรัก

ยุทธศาสตร์จังหวัด ยุทธศาสตร์ที่ ๓ การส่งเสริมและสนับสนุนเทคโนโลยีหรือนวัตกรรมการผลิตและบริการเชิงสร้างสรรค์  
ยุทธศาสตร์ที่ ๔ การพัฒนาคุณภาพชีวิตและการจัดการภาครัฐเพื่อยกระดับสู่สากล  
ยุทธศาสตร์การพัฒนาของ อปท.ในเขตจังหวัด ยุทธศาสตร์ที่ ๓ การพัฒนาการเมือง การบริหารจัดการที่ดีและการให้บริการสาธารณะแก่ประชาชน  
ยุทธศาสตร์ของ อปท. ยุทธศาสตร์ที่ ๕ ยุทธศาสตร์การพัฒนาการเมือง การบริหารจัดการที่ดีและการให้บริการสาธารณะ  
แผนงานบริหารทั่วไป

ลำดับ ที่	โครงการ/กิจกรรม	รายละเอียดโครงการ/กิจกรรม	งบประมาณ	สถานที่ ดำเนินการ	หน่วย ดำเนินการ	พ.ศ. ๒๕๖๖													
						พ.ศ. ๒๕๖๕	๒๕๖	๒๕๖	๒๕๖	๒๕๖	๒๕๖	๒๕๖	๒๕๖	๒๕๖	๒๕๖	๒๕๖			
๑	ค่าใช้จ่ายในพิธีทางศาสนา งานรัฐพิธี กิจกรรม/โครงการเฉลิมพระเกียรติ (จากเทศบาลฯ ๒๕๖๖)	เพื่อจ่ายเป็นค่าใช้จ่ายในพิธีทางศาสนา หรือ งานรัฐพิธีที่เทศบาลตำบลศรีสองรักจัดขึ้นในวันสำคัญต่างๆ งานรับเสด็จพระบรมวงศานุวงศ์ จัดกิจกรรม/โครงการเฉลิมพระเกียรติในวันสำคัญต่างๆ เช่น การจัดกิจกรรมในการประชาสัมพันธ์เชิญชวน หรืออำนวยความสะดวกให้กับประชาชนเพื่อมาร่วมงานรัฐพิธีต่างๆ ฯลฯ	๕๐,๐๐๐	ทต. ศรีสองรัก	สำนักปลัดฯ	๒๕๖	๒๕๖	๒๕๖	๒๕๖	๒๕๖	๒๕๖	๒๕๖	๒๕๖	๒๕๖	๒๕๖	๒๕๖	๒๕๖	๒๕๖	๒๕๖





**บัญชีโครงการ/กิจกรรม/งบประมาณ**  
**แผนการดำเนินงาน ประจำปีงบประมาณ พ.ศ. ๒๕๖๖**  
**งบเงินอุดหนุน เงินอุดหนุนเฉพาะกิจ กรมส่งเสริมการปกครองท้องถิ่น**  
**เทศบาลตำบลศรีสองรัก**

ยุทธศาสตร์จังหวัดเลย ยุทธศาสตร์ที่ ๑ การส่งเสริมการท่องเที่ยวเชิงนิเวศควบคู่กับการอนุรักษ์พื้นที่พุทธรักษาธรรมชาติและสิ่งแวดล้อม

ยุทธศาสตร์ที่ ๔ การพัฒนาคุณภาพชีวิตและการบริหารจัดการภาครัฐเพื่อยกระดับสู่สากล

ยุทธศาสตร์การพัฒนาของ อปท. ในเขตจังหวัด อปท. ในเขตจังหวัด ยุทธศาสตร์ที่ ๑ การพัฒนาระบบสาธารณสุข โคร่งสร้างพื้นฐาน และเทคโนโลยีสารสนเทศ

ยุทธศาสตร์การพัฒนา อปท. ยุทธศาสตร์ที่ ๑ ยุทธศาสตร์การพัฒนาาระบบสาธารณสุขปลอดภัย สาธารณูปการ และระบบสุขภาพ

แผนงานอุตสาหกรรมและการโยธา

ลำดับ ที่	โครงการ/กิจกรรม	รายละเอียดโครงการ/กิจกรรม	งบประมาณ	สถานที่ ดำเนินการ	หน่วย ดำเนินการ	พ.ศ. ๒๕๖๕			พ.ศ. ๒๕๖๖					
						'๒๕	'๒๖	'๒๗	'๒๕	'๒๖	'๒๗	'๒๕	'๒๖	'๒๗
๑	ปรับปรุงซ่อมแซมถนนแอสฟัลท์ ติกคอนกรีต สายหนองฟ้าแลบ- หนามแม่แท่ง หมู่ที่ ๘,๗	ปรับปรุงซ่อมแซมถนนแอสฟัลท์ ติกคอนกรีต สายหนองฟ้าแลบ- หนามแม่แท่ง หมู่ที่ ๘,๗ กว้าง ๔.๐๐ เมตร ยาว ๑,๘๐๐.๐๐ เมตร หนาเฉลี่ย ๐.๐๕ เมตร หรือมีพื้นที่ไม่น้อยกว่า ๗,๒๐๐.๐๐ ตารางเมตร	๓,๐๕๔,๐๐๐	บ้านหนอง ฟ้าแลบ-บ้าน หนามแม่แท่ง หมู่ที่ ๘,๗	กองช่าง	←			→					
๒	ก่อสร้างถนนคอนกรีตเสริมเหล็ก บ้านเหนือ หมู่ที่ ๒ - บ้านนาหัว หมู่ที่ ๔	ก่อสร้างถนนคอนกรีตเสริมเหล็ก บ้านเหนือ หมู่ที่ ๒ -บ้านนาหัว หมู่ที่ ๔ กว้าง ๔.๐๐ เมตร ยาว ๗๑๕.๐๐ เมตร หนา ๐.๑๕ เมตร	๑,๖๙๘,๐๐๐	บ้านเหนือ หมู่ที่ ๒ - บ้านนาหัว หมู่ที่ ๔	กองช่าง	←			→					



บัญชีโครงการ/กิจกรรม/งบประมาณ  
แผนการดำเนินงาน ประจำปีงบประมาณ พ.ศ. ๒๕๖๖  
งบเงินอุดหนุน เฉพาะกิจ กรมส่งเสริมการปกครองท้องถิ่น  
เทศบาลตำบลศรีสองรัก

ยุทธศาสตร์จังหวัด ยุทธศาสตร์ที่ ๑ การส่งเสริมการท่องเที่ยวเชิงนิเวศควบคู่กับการอนุรักษ์พื้นที่นันทนาการธรรมชาติและสิ่งแวดล้อม  
ยุทธศาสตร์ที่ ๔ การพัฒนาคุณภาพชีวิตและการบริหารจัดการภาครัฐเพื่อยกระดับสู่สากล  
ยุทธศาสตร์การพัฒนาของ อปท. ในเขตจังหวัด ยุทธศาสตร์ที่ ๔ การพัฒนาด้านการศึกษา ศาสนา ศิลปะ วัฒนธรรมนิยมประเพณีและภูมิปัญญาท้องถิ่น  
ยุทธศาสตร์ของ อปท. ยุทธศาสตร์การพัฒนาที่ ๔ ยุทธศาสตร์การพัฒนาการศึกษา ศาสนา ศิลปะ วัฒนธรรม การกีฬาและนันทนาการ  
แผนงานอุตสาหกรรมและการโยธา

ลำดับ ที่	โครงการ/กิจกรรม	รายละเอียดโครงการ/กิจกรรม	งบประมาณ	สถานที่ ดำเนินการ	หน่วย ดำเนินการ	พ.ศ. ๒๕๖๖														
						๒๕	๒๕	๒๕	๒๕	๒๕	๒๕	๒๕	๒๕	๒๕	๒๕	๒๕				
๑	โครงการปรับปรุงสนามกีฬา อเนกประสงค์เทศบาลตำบล ศรีสองรัก หมู่ที่ ๑๔	ปรับปรุงสนามกีฬา อเนกประสงค์เทศบาลตำบล ศรีสองรัก หมู่ที่ ๑๔	๓,๖๑๘,๐๐๐	ทต.ศรีสองรัก หมู่ที่ ๑๔	กองช่าง															
รวม	๑ โครงการ		๓,๖๑๘,๐๐๐																	

บัญชีโครงการพัฒนาท้องถิ่น กิจกรรมและงบประมาณ

กรณีเงินไว้แล้ว

แผนการดำเนินงาน ประจำปีงบประมาณ พ.ศ. ๒๕๖๖

เทศบาลตำบลศรีสองรัก

ยุทธศาสตร์จังหวัดที่ ๑ พัฒนาการท่องเที่ยวเพื่อเพิ่มขีดความสามารถในการแข่งขัน  
 ยุทธศาสตร์การพัฒนาของ อปท. ในเขตจังหวัดที่ ๑ การพัฒนาระบบสาธารณูปโภค สาธารณูปการ โครงสร้างพื้นฐาน และเทคโนโลยีสารสนเทศ  
 ยุทธศาสตร์ที่ ๑ การพัฒนาด้านสาธารณูปโภค สาธารณูปการและสิ่งอำนวยความสะดวกขั้นพื้นฐาน  
 แผนงานอุตสาหกรรมและการโยธา

ลำดับ ที่	โครงการ/กิจกรรม	รายละเอียดของกิจกรรมที่	งบประมาณ	สถานที่ ดำเนินการ	หน่วยงาน รับผิดชอบ หลัก	พ.ศ. ๒๕๖๔			พ.ศ. ๒๕๖๕										
						'๒'๕	'๒'๖	'๒'๗	'๒'๕	'๒'๖	'๒'๗	'๒'๘	'๒'๙	'๒'๐	'๒'๑	'๒'๒	'๒'๓		
๑	โครงการก่อสร้างถนนคอนกรีตเสริมเหล็กเพื่อการเกษตร สาย นาสีเทียน-กม.๗ (ตอนหัวยี่ต่อเหนือ)	- ก่อสร้างถนนคอนกรีตเสริมเหล็กเพื่อการเกษตร สายนาสีเทียน-กม.๗ (ตอนหัวยี่ต่อเหนือ) บ้านนาสีเทียน หมู่ที่ ๑๐ ต.ด่านซ้าย อ.ด่านซ้าย จ.เลย ขนาดกว้าง ๔.๐๐ เมตร ยาว ๘๐.๐๐ เมตร หนา ๐.๑๕ เมตร ไหล่ทางดิน ถมข้างละ ๐.๕๐ เมตร รายละเอียดตามแบบที่เทศบาลตำบลศรีสองรัก กำหนด	๒๖๕,๕๐๐	ทต.ศรีสองรัก	กองช่าง														
รวม	๑ โครงการ		๒๖๕,๕๐๐																

บัญชีจำนวนครุภัณฑ์สำหรับที่ไม่ได้ดำเนินการตามโครงการพัฒนาท้องถิ่น  
 แผนการดำเนินงาน ประจำปีงบประมาณ พ.ศ. ๒๕๖๖  
 เทศบาลตำบลศรีสองรัก

แผนงานการศึกษา

ประเภทครุภัณฑ์สำนักงาน

ลำดับ ที่	โครงการ/กิจกรรม	รายละเอียดโครงการ/กิจกรรม	งบประมาณ	สถานที่ ดำเนินการ	หน่วย ดำเนินการ	พ.ศ. ๒๕๖๖													
						๒๕-๑	๒๕-๒	๒๕-๓	๒๕-๔	๒๕-๕	๒๕-๖	๒๕-๗	๒๕-๘	๒๕-๙	๒๕-๑๐				
๑	กล้องวงจรปิด (จากเทศบาลปี ๖๕)	- เพื่อจ่ายเป็นค่า จัดซื้อ กล้องโทรทัศน์วงจรปิด ชนิดเครือข่าย แบบมุมมองคงที่ สำหรับติดตั้งภายนอกสำนักงาน แบบมุมมองคงที่สำหรับติดตั้ง ภายในอาคาร (สำหรับศูนย์พัฒนา เด็กเล็กบ้านหนองแม่แตง) จำนวน ๕ ตัว (ราคาตามเกณฑ์ ราคากลางและคุณลักษณะ พื้นฐานของระบบกล้องโทรทัศน์ วงจรปิด ฉบับเดือน กุมภาพันธ์ ๒๕๖๔	๒๘,๕๐๐	ทต.ศรีสองรัก	สำนักปลัด														
รวม	๑ โครงการ		๒๘,๕๐๐																

แผนงานคณะและชุมชน

ครูผู้สอนฝ่ายบริหารและขนส่ง

ลำดับ ที่	โครงการ/กิจกรรม	รายละเอียดโครงการ/กิจกรรม	งบประมาณ	สถานที่ ดำเนินการ	หน่วย ดำเนินการ	พ.ศ. ๒๕๖๖																																				
						พ.ศ. ๒๕๖๕	๒๕	๒๖	๒๗	๒๘	๒๙	๓๐	๓๑	๓๒																												
๑	รถบรรทุก (ดีเซล) (จากเทศบาลชัยภูมิ ๖๖)	- เพื่อจ่ายเป็นค่าจัดซื้อ รถบรรทุก (ดีเซล) ขนาด ๑ ตัน ป ริมาตรกระบอกลูกสูบไม่ต่ำ กว่า ๒,๔๐๐ ซีซี หรือกำลังเครื่องยนต์สูงสุดไม่ต่ำ กว่า ๑๑๐ กิโลวัตต์ ขับเคลื่อน ๔ ล้อ แบบมีช่องว่างด้านหลัง คนขับ (Cab) (รายละเอียดตามบัญชีมาตรฐาน ครุภัณฑ์ สำนัก งบประมาณ ธันวาคม ๒๕๖๔)	๘๗๙,๐๐๐	ทต.ศรีสองรัก	กองช่าง	๒๕	๒๖	๒๗	๒๘	๒๙	๓๐	๓๑	๓๒	๓	๔	๕	๖	๗	๘	๙	๑๐																					
รวม	๑ โครงการ		๘๗๙,๐๐๐																																							

แผนงานอุตสาหกรรมและการโยธา  
ครุภัณฑ์สำรวจ

ลำดับ ที่	โครงการ/กิจกรรม	รายละเอียดโครงการ/กิจกรรม	งบประมาณ	สถานที่ ดำเนินการ	หน่วย ดำเนินการ	พ.ศ. ๒๕๖๖												
						'๒'๒	'๒'๓	'๒'๔	'๒'๕	'๒'๖	'๒'๗	'๒'๘	'๒'๙					
๑	ล้อวัดระยะ	- เพื่อจ่ายเป็นค่าจัดซื้อล้อวัด ระยะ จำนวน ๑ เครื่อง รายละเอียดดังนี้ ๑. โครงสร้างของล้อทำด้วย วัสดุ พลาสติกแข็งของแข็งด้วยยาง ๒. ขนาดเส้นรอบวงล้อ ๑ เมตร ๓. โครงสร้างทำด้วยวัสดุโลหะพับเก็บได้มี ระบบควบคุมที่มีจอจับ พร้อมหัว ๔. โครงสร้างสามารถพับครึ่งเพื่อความ สะดวกในการจัดเก็บ ๕. มีขีดตั้งชี้จุดเริ่มต้นการวัดระยะ ๖. สามารถแสดงผลการวัดระยะทาง ได้ ๙,๙๙๙.๙ เมตร ๗. มาตราวัดแสดงผลเป็นหน่วย เมตร แสดงค่าระยะทางละเอียดถึง หน่วย เดซิเมตร ๘. มีปุ่มกด RESET ค่าตัวเลขให้เป็น ศูนย์ ที่มีจอจับและมาตรวัด ๙. สามารถวัดระยะได้ทั้งระบบเดินหน้า และถอยหลัง (ราคาตามท้องตลาด เนื่องจากไม่อยู่ใน บัญชีมาตรฐานครุภัณฑ์ ประจำปี ๒๕๖๔)	๘,๐๐๐	พต.ศรีสองรัก	กองช่าง													
รวม	๑ โครงการ		๘,๐๐๐															

