



รายงานผลการติดตามและประเมินผลแผนพัฒนา  
ประจำปีงบประมาณ พ.ศ. ๒๕๖๓

ของ  
เทศบาลตำบลศรีสองรัก  
อำเภอด่านซ้าย จังหวัดเลย

โดยคณะกรรมการติดตามและประเมินผลแผนพัฒนาเทศบาลตำบลศรีสองรัก  
อำเภอด่านซ้าย จังหวัดเลย  
โทรศัพท์/โทรสาร ๐๔๒-๘๙๑๘๗๒

# คำนำ

อาศัยอำนาจตามระเบียบกระทรวงมหาดไทย ว่าด้วยการจัดทำแผนพัฒนาขององค์การปกครองส่วนท้องถิ่น พ.ศ.๒๕๔๘ และแก้ไขเพิ่มเติม (ฉบับที่๓) พ.ศ.๒๕๖๑ คณะกรรมการติดตามและประเมินผลแผนพัฒนาเทศบาลตำบลศรีสองรัก จึงได้จัดทำ รายงานผลการติดตามและประเมินผลแผนพัฒนาเทศบาลตำบลศรีสองรัก ประจำปีงบประมาณ พ.ศ.๒๕๖๓ ฉบับนี้ขึ้นโดยมีวัตถุประสงค์เพื่อให้ทราบถึง

๑. ความก้าวหน้าในการดำเนินงานที่ทำไปแล้วนั้นได้ผลมากน้อยเพียงใด โดยเฉพาะอย่างยิ่งสามารถบรรลุวัตถุประสงค์ที่กำหนดไว้หรือไม่

๒. ปัญหา อุปสรรคที่เกิดขึ้นในระหว่างการดำเนินงาน เช่น ปัญหาทางด้านการเงิน ปัญหาด้านบุคลากร ปัญหาทางด้านเทคนิค และปัญหาอื่น ๆ ที่ไม่ได้คาดคิดไว้

๓. ผลที่ได้รับจากโครงการมีอะไรบ้าง มีปัญหา รวมทั้งข้อดีต่างๆ ที่จะเป็นแนวทางสำหรับการจัดทำโครงการต่อไป

๔. ทบทวนถึงผลสำเร็จของโครงการและผลกระทบต่างๆของโครงการ เพื่อใช้เป็นพื้นฐานในการวางแผนโครงการในอนาคต

ในการติดตามผลงานโครงการ เป็นกระบวนการหนึ่งที่จะช่วยให้ระบบการวางแผนและการบริหารงาน/โครงการบรรลุผลที่กำหนดอย่างมีประสิทธิภาพ เนื่องจากการติดตามผลเป็นการเก็บรวบรวมข้อมูลต่างๆ เกี่ยวกับการดำเนินงานโครงการเพื่อให้ได้ผลงานตามเป้าหมายที่กำหนดไว้ นอกจากนี้ การติดตามผลเป็นเทคนิคที่สำคัญในการเร่งรัดโครงการให้ดำเนินการแล้วเสร็จตามเวลาและเป้าหมายที่กำหนด การติดตามผลจะเกิดประโยชน์สูงสุดจะต้องดำเนินงานเป็นระบบ และมีการกระทำอย่างต่อเนื่องตลอดระยะเวลาของการดำเนินงาน และที่สำคัญที่สุดจะต้องมีการรายงานถึงผลการติดตามและนำผลการติดตามนั้น เป็นสารสนเทศ ในการปรับปรุงพัฒนางาน/โครงการและการบริหารงาน/โครงการในโอกาสต่อไป

การประเมินผลมีความสำคัญและมีเทคนิคเฉพาะโดยเป็นกิจกรรมที่มีวัตถุประสงค์และรูปแบบวิธีที่คล้ายคลึงหรือใกล้เคียงกับการติดตามผล หากแต่การประเมินผลจะมีขอบเขตของกิจกรรมที่กว้างขวางมากกว่าการติดตามและเกิดขึ้นทุกขั้นตอนของโครงการ ตั้งแต่ขั้นก่อนการดำเนินโครงการ ถึงขั้นหลังเสร็จสิ้นการดำเนินโครงการ ทั้งนี้สามารถกล่าวได้ว่าการประเมินผลโครงการเป็นการวิเคราะห์ ตั้งแต่ปัจจัยนำเข้า (Input) กิจกรรม/กระบวนการ (Activities) และผลงาน (Results) ของโครงการ ซึ่งได้แก่ ผลผลิตผลลัพธ์ ที่เกิดขึ้นจากโครงการ โดยพิจารณาเปรียบเทียบกับค่าหรือเกณฑ์ที่กำหนดไว้ การติดตามประเมินผล (Monitoring) อันหมายถึงกระบวนการเก็บข้อมูลของตัวชี้วัดสำคัญของงาน/โครงการอย่างต่อเนื่อง เพื่อเป็นเครื่องบ่งชี้ความคืบหน้าและระดับความสำเร็จของงาน/โครงการให้กับผู้มีส่วนได้ส่วนเสียได้รับทราบ รวมทั้งความก้าวหน้าของการใช้จ่ายงบประมาณควบคู่กันไปด้วย

สำหรับการรายงานติดตามประเมินผลแผนพัฒนาเทศบาลตำบลศรีสองรัก ประจำปีงบประมาณ พ.ศ. ๒๕๖๓ (เดือนตุลาคม พ.ศ. ๒๕๖๒ ถึงเดือน กันยายน พ.ศ. ๒๕๖๓) ปรากฏตามแบบประเมินผลในเล่มนี้แล้ว

คณะกรรมการติดตามและประเมินผล  
แผนพัฒนาเทศบาลตำบลศรีสองรัก

# สารบัญ

## บทนำ

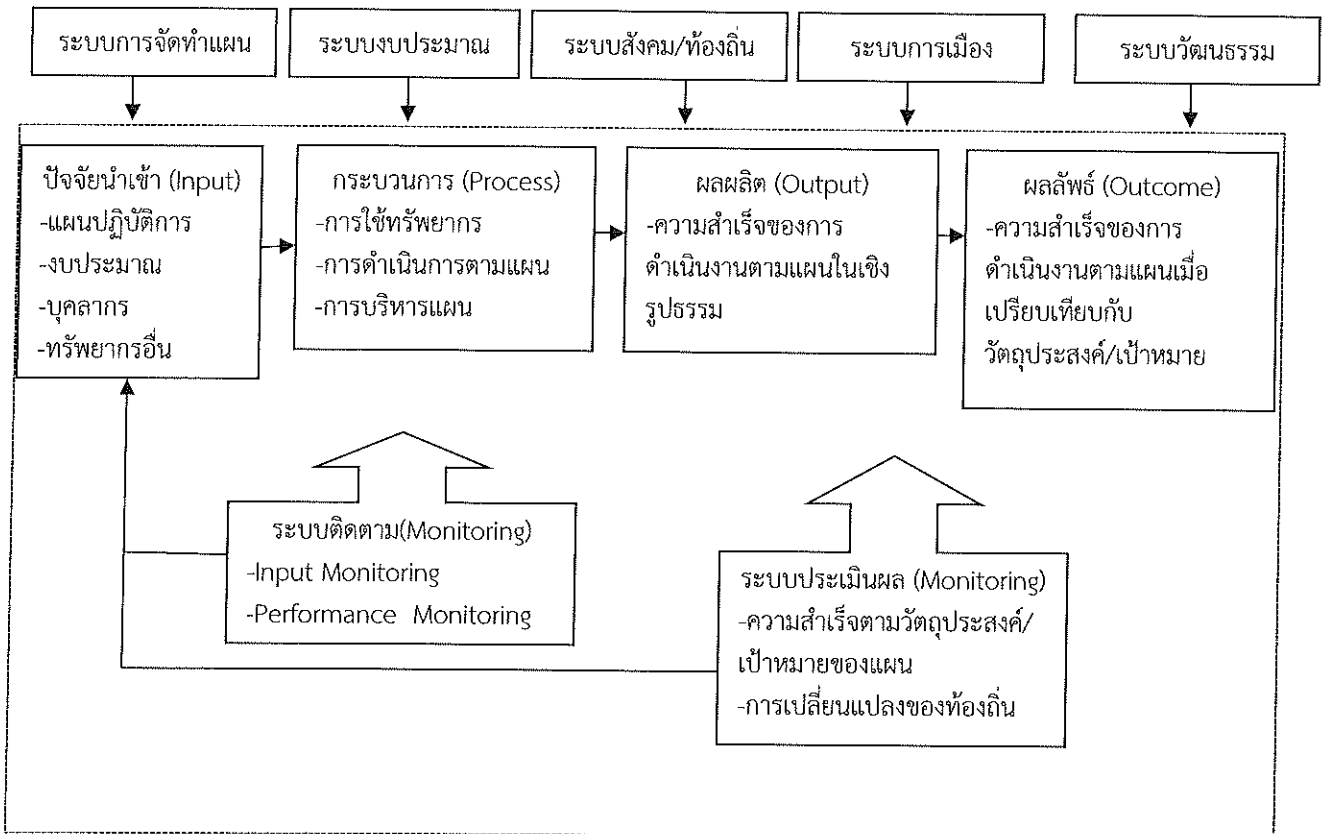
ส่วนที่ ๑	กรอบและแนวทางในการติดตามและประเมินผล	๑
ส่วนที่ ๒	ระเบียบ วิธีในการติดตามและประเมินผล	๔
ส่วนที่ ๓	เครื่องมือที่ใช้ติดตามและประเมินผล	๘
ส่วนที่ ๔	ผลการติดตามและประเมินผล	
๔.๑	แบบที่ ๑ แบบช่วยกำกับการจัดทำแผนยุทธศาสตร์ของท้องถิ่น โดยตนเอง	๑๑
๔.๒	ผลการติดตามและประเมินผลยุทธศาสตร์ เพื่อความสอดคล้องแผนพัฒนา ท้องถิ่นสี่ปี	๑๒
๔.๓	ผลการพิจารณาการติดตามและประเมินผลโครงการ เพื่อความสอดคล้องแผนพัฒนา ท้องถิ่น	๑๕
๔.๔	แบบที่ ๒ แบบติดตามผลการดำเนินงานของเทศบาลตำบลศรีสองรัก	๒๐
๔.๕	การประเมินประสิทธิภาพของแผนพัฒนาท้องถิ่น พ.ศ.๒๕๖๒	๒๖
๔.๖	การประเมินผลการดำเนินงานตามยุทธศาสตร์	๓๓
๔.๖	รายงานสรุปผลการดำเนินงานในระบบ e-plan	๓๗
ส่วนที่ ๕.	สรุปวิเคราะห์และข้อเสนอแนะ	๓๘

### ส่วนที่ ๑

#### กรอบและแนวทางในการติดตามและประเมินผล

การติดตามผลเป็นกระบวนการติดตาม เพื่อให้ทราบถึงความก้าวหน้าในการนำปัจจัยนำเข้า หรือทรัพยากรเข้าสู่ระบบกระบวนการหรือกิจกรรมต่างๆด้วยการบริหารจัดการ เพื่อให้ได้ผลผลิตตามแผนภายใน ระยะเวลาที่กำหนดโดยใช้ข้อมูลจากระบบพื้นฐาน เพื่อการจัดทำรายงานติดตามผล โดยการติดตามผลการ ดำเนินงาน/โครงการ จะเป็นการเก็บรวบรวมและวิเคราะห์ข้อมูลและเหตุการณ์ต่างๆที่เกิดขึ้น จากการ ดำเนินงาน/โครงการ ซึ่งรายงานการติดตามผลจะบ่งชี้ถึงความสำเร็จหรือล้มเหลวระหว่างที่มีการดำเนินงาน/ โครงการ โดยมีการศึกษาเปรียบเทียบระหว่างเป้าหมายกับผลที่ได้ นอกจากนี้ยังพิจารณาถึงค่าใช้จ่าย และปัญหา อุปสรรคในการดำเนินงานและแนวทางแก้ไขในบางกรณีอาจศึกษาถึงผลกระทบจากการดำเนินโครงการที่จะมีต่อ กลุ่มเป้าหมายและสังคมโดยรวมอีกด้วย การประเมินผล (Evaluation) หมายถึงกระบวนการประเมิน/ ตัดสินคุณค่าโครงการ ที่กำลังดำเนินการอยู่ โครงการที่แล้วเสร็จ แผนงาน หรือนโยบาย อย่างมีหลักเกณฑ์และ เป็นระบบ ซึ่งการประเมินผลมีจุดมุ่งหมาย (คือ) การประเมินความสอดคล้องและการบรรลุวัตถุประสงค์ของ โครงการ แผนงาน หรือนโยบายนั้นๆตลอดจนประสิทธิภาพ ประสิทธิภาพ ผลกระทบ และความยั่งยืน ผลการ ประเมิน จะต้องมีความน่าเชื่อถือ และมีประโยชน์ สามารถช่วยให้เกิดการเรียนรู้ และนำไปสู่การตัดสินใจที่ดีขึ้น ในอนาคต

การติดตามผลและการประเมินผล เป็นกระบวนการที่เสริมกันและกันและมีความสัมพันธ์อย่าง ต่อเนื่อง โดยหากมีระบบการติดตามผลที่ดีจะส่งผลให้มีการประเมินผลที่รวดเร็ว ทันท่วงที มีประสิทธิภาพ และ สนับสนุนการบรรลุผลสำเร็จและผลลัพธ์ตามยุทธศาสตร์ของรัฐบาลหรือยุทธศาสตร์ชาติ การเข้าใจถึงลักษณะของ การติดตามและประเมินผลช่วยให้สามารถวางระบบและรูปแบบการติดตามและประเมินผลในระบบงบประมาณ แบบมุ่งเน้นผลงานตามยุทธศาสตร์ได้อย่างมีประสิทธิภาพยิ่งขึ้น กรอบแนวคิดการติดตามแผน มีดังนี้



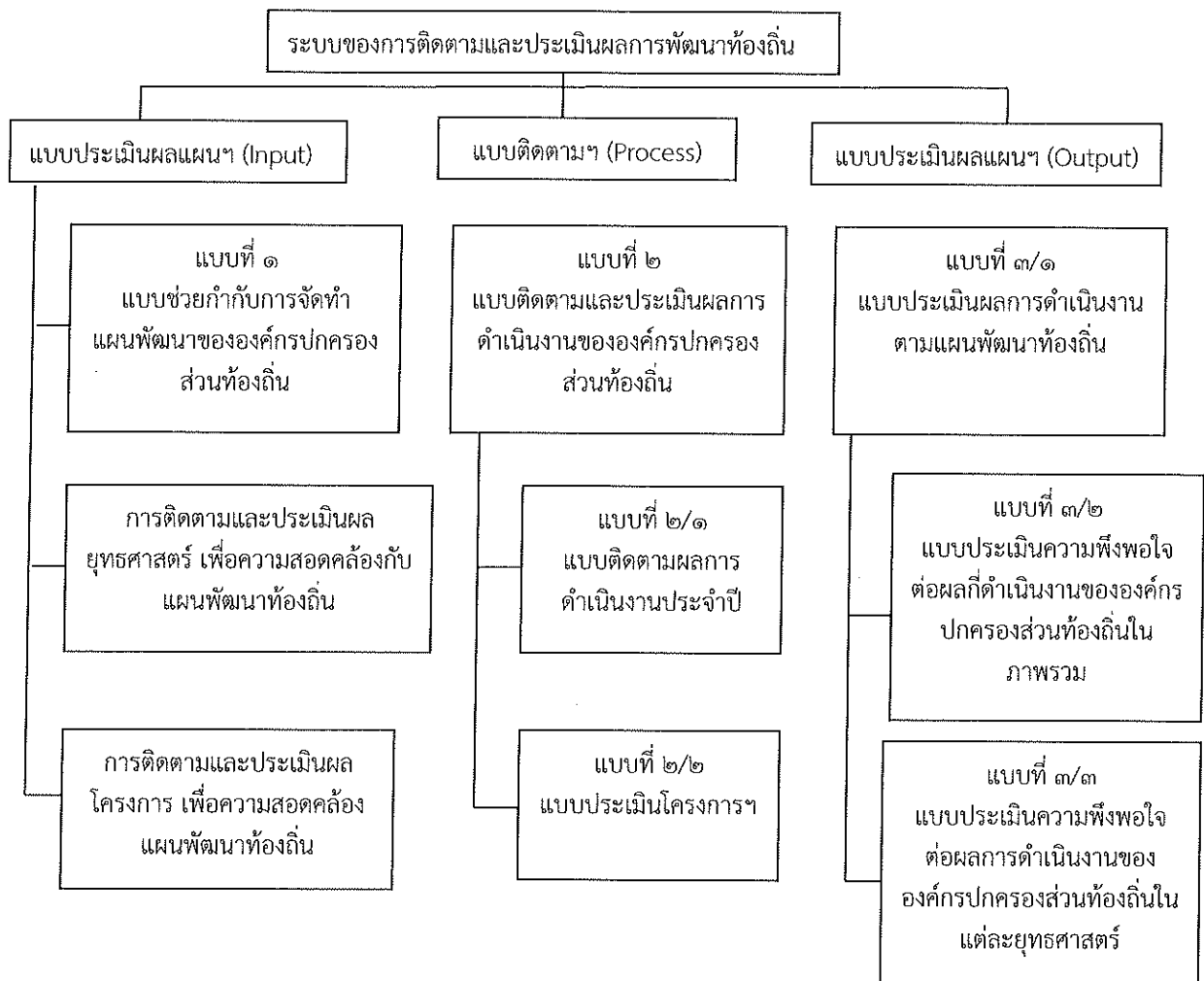
จากกรอบแนวคิดการวางระบบการติดตามและประเมินผลที่แสดงจุดเริ่มต้นของระบบการติดตามว่าเริ่มจากการได้รับทรัพยากรไปเพื่อการดำเนินงาน โดยจะมุ่งเน้นการติดตามการใช้ทรัพยากรเมื่อเทียบกับเวลา (input monitoring) และการติดตามความก้าวหน้าของผลการดำเนินงานเมื่อเทียบกับเป้าหมายที่กำหนดไว้ (performance monitoring) การวางระบบติดตามในที่นี้จึงเป็นการสร้างระบบเพื่อที่จะนำไปสู่การปรับปรุงแก้ไขในเชิงการบริหารแผน เพื่อให้งานดำเนินต่อไปจนจบตามเวลาและยังมีระบบประเมินผลมาประเมินว่าเมื่อผลที่เกิดขึ้นทั้งในส่วนของผลผลิต (output) และผลลัพธ์ (outcome) ว่าเป็นไปตามที่ตั้งเป้าหมายหรือเป็นไปตามวัตถุประสงค์ที่กำหนดไว้ล่วงหน้าเพียงใด อย่างไรก็ตาม ระบบติดตามและประเมินผลจะได้รับผลกระทบจากการทำแผนปฏิบัติการนั้นคือ ถ้าได้แผนปฏิบัติการที่สอดคล้องและเอื้อต่อการติดตามและประเมินผล ก็จะทำให้ระบบติดตามและประเมินผลทำหน้าที่ของระบบไปได้ หากแต่แผนไม่เอื้อต่อการติดตาม เช่น ขาดความชัดเจน หรือมีการปรับกิจกรรมโดยไม่ได้ยึดแผนปฏิบัติการ ฯลฯ ก็อาจทำให้ระบบติดตามและประเมินผลโดยรวมดังกล่าวมีปัญหาได้

ระบบของการติดตามและประเมินผลแผนพัฒนาท้องถิ่น ประกอบด้วย องค์ประกอบ ๓ ส่วนหลัก คือ ส่วนของปัจจัยนำเข้า (input) ส่วนของกระบวนการติดตาม (Process) และส่วนของการประเมินผลลัพธ์ (Output, Goal) ซึ่งสามารถอธิบายรายละเอียดดังนี้

๑. ส่วนปัจจัยนำเข้า (input) คือ ปัจจัยที่องค์กรปกครองส่วนท้องถิ่นจะต้อง “มี” เพื่อนำเข้าสู่ระบบติดตามและประเมินผลแผนพัฒนาองค์กรปกครองส่วนท้องถิ่น อันได้แก่ แผนพัฒนาท้องถิ่น ผู้ประเมิน ผู้ถูกประเมิน และเครื่องมือในการประเมิน ฯลฯ ซึ่งแผนพัฒนาท้องถิ่นที่มีอยู่แล้วจะถูกส่งเข้าสู่องค์กรบริหารส่วนจังหวัด ซึ่งเป็น หน่วยติดตามและประเมินผล (M&E UNIT) เพื่อเป็นการรวบรวมฐานข้อมูลขององค์กรปกครองส่วนท้องถิ่นทั้งจังหวัดไว้โดยบทบาทของ M&E UNIT ต่อปัจจัยนำเข้ก็คือ การเป็นผู้วิเคราะห์แผนพัฒนาท้องถิ่น ซึ่งเครื่องมือที่ใช้ในการประเมินแผนพัฒนาท้องถิ่นขององค์กรปกครองส่วนท้องถิ่นโดยตนเองครั้งนี้ ได้แก่ แบบรายงานแบบที่ ๑ แบบช่วยกำกับจัดทำแผนพัฒนาขององค์กรปกครองส่วนท้องถิ่น เป็นการทบทวนว่าการจัดทำแผนได้ใช้กระบวนการครบทุกขั้นตอนหรืออย่างไร

๒. ส่วนของกระบวนการติดตาม (Process) คือ ช่วงของการดำเนินงานตามแผนพัฒนาท้องถิ่น ทั้งในระดับองค์การบริหารส่วนจังหวัด เทศบาล และองค์การบริหารส่วนตำบล ซึ่งได้กำหนดเป็นการติดตามและรายงานผล ตามรอบระยะเวลา คือ ครั้งที่ ๑ (เดือนตุลาคม-เดือนมีนาคม) และครั้งที่ ๒ (เดือนตุลาคม-เดือนกันยายน) ในแต่ละปี โดยการติดตามดังกล่าวเป็นการติดตามผลชั้นกลาง (IR หรือ Intermediate Result) ของแผนพัฒนาท้องถิ่นว่าเป็นไปตามแผนพัฒนาท้องถิ่นของท้องถิ่นที่ได้กำหนดไว้หรือไม่ ในรูปแบบของการรายงานเข้าสู่ส่วนกลาง โดยมีองค์การบริหารส่วนจังหวัดเป็นหน่วยในการประสานแผนท้องถิ่นในระดับจังหวัด ซึ่งการติดตามในขั้นตอนนี้เป็นช่วงที่ทำให้ทราบว่าแผนพัฒนาท้องถิ่นที่ได้กำหนดไว้ดีหรือไม่สามารถวัดได้จริงหรือเปล่านอกจากนี้ การติดตามในทุกช่วงของแผนยังสามารถเป็น “สัญญาณเตือนภัยล่วงหน้า” (Early Warning System) ว่าแผนพัฒนาท้องถิ่นที่ได้กำหนดไว้สามารถไปตามเป้าหมายที่ตั้งไว้หรือไม่ เพื่อให้บุคลากรที่เกี่ยวข้องสามารถระดมความคิดในการปรับเปลี่ยนวิธีการดำเนินงานที่จะสามารถนำไปสู่การบรรลุแผนที่กำหนดไว้ได้ ซึ่งการรวบรวมข้อมูลในรูปแบบรายงานสู่ M&E UNIT หรือองค์การบริหารส่วนจังหวัดนี้ โดยการติดตามครั้งนี้เครื่องมือที่ใช้ในการติดตามผลการดำเนินงานได้แก่ แบบรายงานแบบที่ ๒ แบบติดตามผลการดำเนินงานขององค์กรปกครองส่วนท้องถิ่น ซึ่งประกอบไปด้วยการติดตามดำเนินงานของโครงการและการเปลี่ยนแปลงโครงการ การติดตามการใช้จ่ายงบประมาณ การติดตามโครงการที่ได้รับเงินอุดหนุน ตลอดจนจนปัญหาและอุปสรรคในการดำเนินงาน

๓. ส่วนของการประเมินผล (Output, Goal) เป็นการติดตามผลช่วงสุดท้ายหรืออาจถูกเรียกว่า “การประเมินแผนพัฒนาท้องถิ่น” ซึ่งแสดงให้เห็นว่าเมื่อสิ้นสุดการดำเนินงานของแผนพัฒนาท้องถิ่นที่ผ่านมาในแต่ละปี ผลที่เกิดขึ้นเป็นไปตามเป้าหมายที่ได้กำหนดไว้หรือไม่ รวมทั้งจัดทำรายงานผลการติดตามแผนพัฒนาท้องถิ่นไปสู่ M&E UNIT ระดับจังหวัด เพื่อเป็นหน่วยในการรวบรวมข้อมูลและวิเคราะห์ข้อมูล เพื่อเป็นประโยชน์สำหรับบุคลากร หน่วยงานและองค์กรที่เกี่ยวข้องและเป็นฐานในการพัฒนาแผนพัฒนาท้องถิ่นต่อไปในอนาคต โดยเครื่องมือที่ใช้ในการประเมินผลได้แก่ แบบประเมินผลการดำเนินงานตามแผนพัฒนาท้องถิ่น โดยมีเนื้อหาที่สำคัญในการประเมินได้แก่ ความพึงพอใจของผู้ที่เกี่ยวข้อง ต่อผลการดำเนินงานขององค์กรปกครองส่วนท้องถิ่น ในภาพรวม ความพึงพอใจของผู้ที่เกี่ยวข้องต่อการดำเนินงานในแต่ละยุทธศาสตร์



## ส่วนที่ ๒ ระเบียบ วิธีในการติดตามและประเมินผล

ระเบียบกระทรวงมหาดไทย ว่าด้วยการจัดทำแผนพัฒนาขององค์กรปกครองส่วนท้องถิ่น พ.ศ.๒๕๕๘ ถึงที่แก้ไขเพิ่มเติม (ฉบับที่ ๓) พ.ศ.๒๕๖๑ ได้กำหนดให้มีการติดตามประเมินผลโครงการที่ได้ดำเนินการไปแล้ว เพื่อตรวจสอบควบคุมให้การดำเนินงานตามโครงการ เป็นไปอย่างมีประสิทธิภาพและเกิดประสิทธิผลตามวัตถุประสงค์ของโครงการที่ได้กำหนดไว้ เทศบาลตำบลศรีสองรักในฐานะองค์กรปกครองส่วนท้องถิ่น ซึ่งมีหน้าที่ในการจัดทำโครงการต่างๆเพื่อพัฒนาท้องถิ่น และให้บริการประชาชนได้อย่างทั่วถึง เทศบาลตำบลศรีสองรัก จึงได้กำหนดแนวทางในการติดตามและประเมินผลโครงการ ตามแผนพัฒนาท้องถิ่น โดยมีองค์ประกอบของระบบการติดตามประเมินผล ดังนี้

- ๑) กำหนดองค์กรรับผิดชอบในการติดตามและประเมินผล
- ๒) กำหนดแนวทางและวิธีการติดตามประเมินผล
- ๓) กำหนดช่วงเวลาและระยะเวลาในการติดตามประเมินผล

### ๑) กำหนดองค์กรรับผิดชอบในการติดตามและประเมินผล

ตามระเบียบกระทรวงมหาดไทยว่าด้วยการจัดทำแผนพัฒนาขององค์กรปกครองส่วนท้องถิ่น พ.ศ.๒๕๕๘ ถึงที่แก้ไขเพิ่มเติม (ฉบับที่ ๓) พ.ศ.๒๕๖๑ กำหนดให้มีคณะกรรมการติดตามและประเมินผลแผนพัฒนาท้องถิ่น ตามหมวด ๖

- ข้อ ๒๘ ให้ผู้บริหารท้องถิ่นแต่งตั้งคณะกรรมการติดตามและประเมินผลแผนพัฒนาท้องถิ่น ประกอบด้วย
- |   |            |
|---|------------|
| (๑) สมาชิกสภาท้องถิ่นที่สภาท้องถิ่นคัดเลือก                 | จำนวนสามคน |
| (๒) ผู้แทนประชาคมท้องถิ่นที่ประชาคมท้องถิ่นคัดเลือก         | จำนวนสองคน |
| (๓) ผู้แทนหน่วยงานที่เกี่ยวข้องที่ผู้บริหารท้องถิ่นคัดเลือก | จำนวนสองคน |
| (๔) หัวหน้าส่วนการบริหารที่คัดเลือกกันเอง                   | จำนวนสองคน |
| (๕) ผู้ทรงคุณวุฒิที่ผู้บริหารท้องถิ่นคัดเลือก               | จำนวนสองคน |

โดยให้คณะกรรมการเลือกกรรมการหนึ่งคนทำหน้าที่ประธานคณะกรรมการและกรรมการอีกหนึ่งคน ทำหน้าที่เลขานุการคณะกรรมการ

กรรมการตามข้อ ๒๘ ให้มีวาระอยู่ในตำแหน่งคราวละสี่ปีและอาจได้รับการคัดเลือกอีกได้

ข้อ ๒๙ คณะกรรมการติดตามและประเมินผลแผนพัฒนาท้องถิ่นมีอำนาจหน้าที่ ดังนี้

- (๑) กำหนดแนวทาง วิธีการในการติดตามและประเมินผลแผนพัฒนา
- (๒) ดำเนินการติดตามและประเมินผลแผนพัฒนา

(๓) รายงานผลและเสนอความเห็นซึ่งได้จากการติดตามและประเมินผลแผนพัฒนาต่อผู้บริหารท้องถิ่น เพื่อให้ผู้บริหารท้องถิ่นเสนอต่อสภาท้องถิ่น และคณะกรรมการพัฒนาท้องถิ่น พร้อมทั้งประกาศผลการติดตามและประเมินผลแผนพัฒนาให้ประชาชนในท้องถิ่นทราบในที่เปิดเผยภายในสิบห้าวัน นับแต่วันรายงานผล และเสนอความเห็นดังกล่าวและต้องปิดประกาศไว้เป็นระยะเวลาไม่น้อยกว่าสามสิบวัน โดยอย่างน้อยปีละหนึ่งครั้ง ภายในเดือนธันวาคมของทุกปี

- (๔) แต่งตั้งอนุกรรมการและคณะทำงานเพื่อช่วยปฏิบัติงานตามที่เห็นสมควร

ข้อ ๓๐ องค์การปกครองส่วนท้องถิ่นอาจมอบให้หน่วยงานหรือบุคคลภายนอกดำเนินการหรือร่วมดำเนินการติดตามและประเมินผลแผนพัฒนาได้ โดยมีขั้นตอนดำเนินการ ดังนี้

(๑) คณะกรรมการติดตามและประเมินผลแผนพัฒนาท้องถิ่นจัดทำร่างข้อกำหนดขอบข่าย และรายละเอียดของงานที่จะมอบหมายให้หน่วยงานหรือบุคคลภายนอกดำเนินการเพื่อเสนอผู้บริหารท้องถิ่น

(๒) ผู้บริหารท้องถิ่นพิจารณาอนุมัติข้อกำหนด ขอบข่ายและรายละเอียดของงาน

(๓) หน่วยงานหรือบุคคลภายนอกดำเนินการหรือร่วมดำเนินการติดตามและประเมินผล

(๔) ให้หน่วยงานหรือบุคคลภายนอกที่ดำเนินการหรือร่วมดำเนินการติดตามและประเมินผล รายงานผลการดำเนินการซึ่งได้จากการติดตาม และประเมินผลต่อคณะกรรมการติดตามและประเมินผลเพื่อประเมินผลการรายงานผลเสนอความเห็นผู้บริหารท้องถิ่น

(๕) ผู้บริหารท้องถิ่นเสนอผลการติดตามและประเมินผลต่อสภาท้องถิ่น คณะกรรมการพัฒนาท้องถิ่น พร้อมทั้งประกาศผลการติดตามและประเมินผลแผนพัฒนาให้ประชาชนในท้องถิ่นทราบในที่เปิดเผยภายในสิบห้าวัน นับแต่วันที่ผู้บริหารท้องถิ่นเสนอผลการติดตามและประเมินผลดังกล่าวและต้องปิดประกาศไว้เป็นระยะเวลาไม่น้อยกว่าสามสิบวัน โดยอย่างน้อยปีละหนึ่งครั้งภายในเดือนธันวาคมของทุกปี

ข้อ ๓๑ เพื่อประโยชน์ของประชาชนโดยรวมและเพื่อให้การบริหารงานองค์การปกครองส่วนท้องถิ่นสอดคล้องกับแนวทางของรัฐบาล กระทรวงมหาดไทยอาจจัดให้มีการติดตามและประเมินผลการดำเนินงานตามแผนพัฒนาขององค์การปกครองส่วนท้องถิ่นได้ตามความเหมาะสม

#### ๒) กำหนดแนวทางและวิธีการติดตามประเมินผล

การติดตามนั้น จะทำให้เราทราบได้ว่าขณะนี้ได้มีการปฏิบัติตามแผนพัฒนาท้องถิ่นถึงระยะใดแล้ว ซึ่งเทคนิคอย่างง่ายที่สามารถใช้เป็นเครื่องมือในการติดตามได้ เช่น Gant chart ที่จะทำให้หน่วยงานสามารถติดตามได้ว่าการดำเนินการตามแผนพัฒนาท้องถิ่นมีการดำเนินการในช่วงใด ตรงกับระยะเวลาที่กำหนดไว้หรือไม่ แผนดำเนินการก็จะเป็นเครื่องมือสำคัญในการติดตามผลการดำเนินงาน

ในการดำเนินการติดตามและประเมินผล คณะกรรมการติดตามและประเมินผลแผนพัฒนาเทศบาลตำบลศรีสองรักที่ได้รับการแต่งตั้ง จะทำหน้าที่รับผิดชอบการติดตามและประเมินผลโดยมีการติดตามและประเมินผลการดำเนินงานทุกๆ ๖ เดือน เริ่มตั้งแต่เดือนตุลาคม ซึ่งเป็นเดือนแรกของปีงบประมาณเป็นการประเมินโดยตนเองเพื่อติดตามความก้าวหน้าในการดำเนินงานโครงการตามยุทธศาสตร์ที่กำหนด โดยมีประเด็นการติดตาม ๓ ประเด็น คือ (๑) ระยะเวลาดำเนินการตรงตามแผนดำเนินการที่กำหนดไว้ (๒) ประสิทธิภาพของการวางแผนในเรื่องงบประมาณ (๓) ประสิทธิภาพของการดำเนินงานตามโครงการ

การติดตามและประเมินผลแผนพัฒนาท้องถิ่นมีขั้นตอนในการดำเนินการ ดังนี้

ขั้นตอนที่ ๑ คณะกรรมการติดตามและประเมินผลแผนพัฒนาท้องถิ่นร่วมประชุมเพื่อกำหนดกรอบแนวทางและวิธีการในการติดตามและประเมินผลแผนพัฒนาท้องถิ่น ดังนี้

๑.๑ การกำหนดกรอบ แนวทางและวิธีการในการติดตามและประเมินผล แผนพัฒนาท้องถิ่น อาจกำหนดแนวทางในการติดตามและประเมินผลแผนพัฒนาท้องถิ่น ดังนี้

(๑) ความสอดคล้อง (Relevance) ของยุทธศาสตร์ แผน และกลยุทธ์ที่กำหนด

(๒) ความเพียงพอ (Adequacy) ของทรัพยากรเพื่อกำหนดกิจกรรมของหน่วยงาน

(๓) ความก้าวหน้า (Progress) กิจกรรมที่กำหนดไว้ตามแผน โดยมีการติดตามผล (Monitoring)

(๔) ประสิทธิภาพ (Efficiency) เป็นการศึกษาความสัมพันธ์ระหว่างผลผลิตกับทรัพยากรที่ใช้โดยมีการประเมินประสิทธิภาพ (Efficiency Evaluation)

(๕) ประสิทธิภาพ (Effectiveness) เป็นการศึกษาถึงผลที่ได้รับ (Effect)

(๖) ผลลัพธ์และผลผลิต (Outcome and Output) เป็นการประเมินผลประโยชน์ที่เกิดจากการทำกิจกรรมที่มีต่อกลุ่มเป้าหมายที่ได้รับบริการ และการประเมินผลผลิตที่เกิดขึ้นจากกิจกรรม

(๗) การประเมินผลกระทบ เป็นการศึกษาที่ได้รับรวมยอด (Overall Effect)

คณะกรรมการติดตามและประเมินผลแผนพัฒนาท้องถิ่น อาจนำแนวทางทั้งหมดที่กำหนดมาใช้หรืออาจเลือกใช้ในบางแนวทางในการติดตามและประเมินผลก็ได้ โดยอย่างน้อยต้องสามารถประเมินความสอดคล้องและสามารถวัดความสำเร็จหรือความก้าวหน้าของแผนพัฒนาท้องถิ่นได้ทั้งนี้ขึ้นอยู่กับคณะกรรมการฯ จะพิจารณา

๑.๒ กรอบ แนวทาง และวิธีการในการติดตามและประเมินผลโครงการตามแผนพัฒนาท้องถิ่น

(๑) การประเมินกระบวนการ (Process Evaluation) หรือการประเมินประสิทธิภาพ (Effectiveness Evaluation)

(๒) การประเมินโครงการ (Project Evaluation) หรือการประเมินประสิทธิภาพ (Effectiveness Evaluation)

(๓) การประเมินผลกระทบ (Impact Evaluation )

ขั้นตอนที่ ๒ คณะกรรมการติดตามและประเมินผลแผนพัฒนาท้องถิ่นดำเนินการติดตามและประเมินผลแผนพัฒนาท้องถิ่น ตามกรอบแนวทางและวิธีการที่กำหนด โดยสามารถติดตามและประเมินผล ได้ตลอดระยะเวลาของแผนพัฒนาท้องถิ่นขององค์กรปกครองส่วนท้องถิ่น

ขั้นตอนที่ ๓ คณะกรรมการติดตามและประเมินผลแผนพัฒนาท้องถิ่นดำเนินการติดตามและประเมินผลโครงการพัฒนาตามแผนพัฒนาท้องถิ่นตามกรอบแนวทางและวิธีการที่กำหนดโดยสามารถติดตามและประเมินผล ได้ตั้งแต่ก่อนเริ่มโครงการพัฒนาตามแผนดำเนินงานจนสิ้นสุดโครงการฯ

ขั้นตอนที่ ๔ คณะกรรมการติดตามและประเมินผลแผนพัฒนาท้องถิ่นรายงานและเสนอความเห็นซึ่งได้จากการติดตามและประเมินผลแผนพัฒนาท้องถิ่น ต่อผู้บริหารท้องถิ่น

ขั้นตอนที่ ๕ ผู้บริหารท้องถิ่นเสนอผลการติดตามและประเมินผลต่อสภาท้องถิ่น และคณะกรรมการพัฒนาท้องถิ่น พร้อมทั้งประกาศผลการติดตามและประเมินผลแผนพัฒนาให้ประชาชนในท้องถิ่นทราบในที่เปิดเผยภายในสิบห้าวันนับตั้งแต่ผู้บริหารท้องถิ่นเสนอผลการติดตามและประเมินผลดังกล่าวและต้องปิดประกาศโดยเปิดเผยไม่น้อยกว่าสามสิบวัน ปีละสองครั้งภายในเดือนเมษายนและเดือนตุลาคม

๓) ห้วงเวลาในการติดตามและประเมินผล

ห้วงเวลาในการติดตามและประเมินผล ของเทศบาลตำบลศรีสองรัก ได้กำหนดให้มีการติดตามวัน เวลาที่สอดคล้องกับตารางดำเนินงานของเทศบาลตำบลศรีสองรัก คือ

(๑) การประเมินผลการจัดทำแผนพัฒนาจะทำการประเมินผลรายปีละ ๑ ครั้ง ภายในเดือนธันวาคม

ตารางที่ ๑ การกำหนดช่วงเวลาในการติดตามและประเมินผลโครงการ

หน่วย งาน	ระบบติดตาม		ระบบประเมินผล	
	รายงาน	ระยะ เวลา	รายงาน	ระยะ เวลา
ทต. ศรีสองรัก	๑. ใช้แบบที่ ๒/๑ แบบติดตาม ผลการดำเนินงานประจำปี ๒. ใช้แบบที่ ๒ แบบติดตามผล การดำเนินงาน ของ ทต.ศรีสอง รัก ๓.ส่งรายงานให้กับ คณะ ติดตามฯ และ อบจ.	หลังจาก เสร็จสิ้น โครงการ	๑. ใช้แบบ ๒/๒ แบบ ประเมินผลโครงการ ๒. ส่งแบบ ๒/๒ แบบ ประเมินผลโครงการ ให้คณะ ติดตามฯ	หลังจาก เสร็จสิ้น โครงการ
คณะติดตามฯ	๑. ตรวจสอบรายงาน วิเคราะห์ รายงานตามแบบรายงาน สรุป รายงานผลและเสนอความเห็น ให้ผู้บริหารทราบ	๑๕ วัน นับตั้งแต่ รับ รายงาน และสรุป รายงาน ภายใน เดือน ธันวาคม	๑. ใช้แบบที่ ๑ แบบช่วย กำกับการจัดทำแผนพัฒนา	เมื่อ ประกาศใช้ แผนทุกๆ ๑ ปี (ภายใน ต.ค.)
			๒. ใช้แบบที่ ๓/๑ แบบ ประเมินผลการดำเนินงาน ตามแผนพัฒนาท้องถิ่น โดยใช้แบบที่ ๓/๒ แบบ ประเมินความพอใจต่อผลการ ดำเนินงานของทต.ศรีสองรัก ในภาพรวมและแบบที่ ๓/๓ แบบประเมินความพอใจ ของ ทต.ศรีสองรัก ในแต่ละ ยุทธศาสตร์ เป็นเครื่องมือใน การเก็บรวบรวมข้อมูล ๓. ตรวจสอบรายงาน วิเคราะห์ รายงานตามแบบ รายงาน สรุปรายงานผลและ เสนอความเห็นให้ผู้บริหาร ทราบ	๑๕ วัน นับตั้งแต่รับ รายงานและ สรุปรายงาน ภายใน ธันวาคม
ผู้บริหาร ทต. ศรีสองรัก	รายงานสภาเทศบาล/คณะกรรมการพัฒนาฯ เพื่อรับทราบผล พร้อมทั้งประกาศผลการ ติดตามให้ประชาชนในท้องถิ่นทราบในที่เปิดเผยภายในสัปดาห์วันนับแต่วันรายงานผล และเสนอความเห็น และต้องปิดประกาศไว้เป็นระยะเวลาไม่น้อยกว่าสามสัปดาห์อย่างน้อย ปีละหนึ่งครั้งภายในเดือนธันวาคมของทุกปี			

### ส่วนที่ ๓ เครื่องมือที่ใช้ในการติดตามและประเมินผล

เป็นการแสดงถึงวิธีการติดตามและประเมินผลแผนพัฒนาและโครงการพัฒนาตามแผนพัฒนาท้องถิ่น โดยการทำนุรูปแบบที่จะใช้ในการติดตามและประเมินผลเพื่อตรวจสอบว่าการดำเนินกิจกรรมตามโครงการอยู่ภายใต้ระยะเวลาและงบประมาณที่กำหนดไว้หรือไม่ และผลของการดำเนินโครงการบรรลุวัตถุประสงค์ที่ได้วางไว้หรือไม่ การติดตามและประเมินผลแผนพัฒนาใช้แบบรายงาน ๓ แบบ และเครื่องมือในการเก็บรวบรวมข้อมูล ๒ แบบ ตามรูปแบบที่กรมส่งเสริมการปกครองท้องถิ่นกำหนดเป็นแนวทางไว้ ดังนี้

๑. แบบรายงาน แบบที่ ๒ แบบติดตามผลการดำเนินงานของเทศบาลตำบลศรีสองรัก ประกอบด้วย

๑.๑ แบบรายงาน แบบที่ ๒/๑ แบบติดตามผลการดำเนินงาน ประจำปี พ.ศ.๒๕๖๑ ซึ่งเป็นแบบประเมินตนเอง เพื่อประเมินผลการดำเนินงานตามแผนพัฒนาท้องถิ่น พ.ศ. ๒๕๖๑ ของเทศบาลตำบลศรีสองรัก ภายใต้แผนพัฒนาท้องถิ่น (พ.ศ.๒๕๖๑-๒๕๖๔) รวมถึงที่แก้ไขเปลี่ยนแปลงและเพิ่มเติม โดยมีกำหนดระยะเวลาในการติดตามและรายงานการดำเนินงาน ปีละ ๑ ครั้ง ภายในเดือนธันวาคม

๑.๒ แบบรายงาน แบบที่ ๒/๒ แบบประเมินผลโครงการ เป็นแบบประเมินผลโครงการที่หน่วยงานเจ้าของโครงการต้องทำการสรุปผลโครงการหลังจากที่ได้ดำเนินงานตามโครงการเสร็จสิ้น

๒. แบบรายงาน แบบที่ ๓/๑ แบบประเมินผลการดำเนินงานตามแผนยุทธศาสตร์

เป็นการประเมินผลการดำเนินงานตามแผนยุทธศาสตร์ที่กำหนด มีระยะเวลาในการดำเนินงานหลักจากสิ้นปีงบประมาณ (ปีละครั้ง) โดยใช้เครื่องมือในการเก็บรวบรวมข้อมูล ๒ แบบ ได้แก่ แบบที่ ๓/๒ แบบประเมินความพึงพอใจต่อผลการดำเนินงานของเทศบาลตำบลศรีสองรัก ในภาพรวม และ แบบที่ ๓/๒ และ แบบที่ ๓/๓ มาสรุปตามแบบรายงาน แบบที่ ๓/๑ ดังนี้

**ส่วนที่ ๑** ข้อมูลทั่วไป ได้แก่ เพศ อายุ การศึกษา อาชีพหลัก และเกี่ยวข้องกับเขตพื้นที่เทศบาลตำบลศรีสองรักอย่างไร

**ส่วนที่ ๒** ความพึงพอใจต่อผลการดำเนินงานของเทศบาลตำบลศรีสองรัก ในภาพรวมและแต่ละยุทธศาสตร์ ได้แก่ โดยมีประเด็นความพึงพอใจต่อผลการดำเนินงานของเทศบาลตำบลศรีสองรัก ดังนี้

๑. มีการเปิดโอกาสให้ประชาชนมีส่วนร่วมในโครงการ / กิจกรรม
๒. มีการประชาสัมพันธ์ให้ประชาชนแสดงความคิดเห็นในโครงการการ / กิจกรรม
๓. มีการเปิดโอกาสให้ประชาชนแสดงความคิดเห็นในโครงการ / กิจกรรม
๔. มีการรายงานผลการดำเนินงานของโครงการ / กิจกรรมต่อสาธารณะ
๕. การเปิดโอกาสให้ประชาชนตรวจสอบการดำเนินโครงการ / กิจกรรม
๖. การดำเนินงานเป็นไปตามระยะเวลาที่กำหนด
๗. ผลการดำเนินโครงการ / กิจกรรมนำไปสู่การแก้ไขปัญหาของประชาชนในท้องถิ่น
๘. ประโยชน์ที่ประชาชนได้รับจากการดำเนินงานโครงการ / กิจกรรมโดยกำหนดคะแนนความพึงพอใจต่อผลการดำเนินงานในแต่ละยุทธศาสตร์ ดังนี้

๑ หมายถึง น้อยที่สุด

๔ หมายถึง มาก

๒ หมายถึง น้อย

๕ หมายถึง มากที่สุด

๓ หมายถึง ปานกลาง

**ส่วนที่ ๓** ข้อคิดเห็น ข้อเสนอแนะเพิ่มเติม หรือปัญหาความต้องการอื่น ๆ เป็นแบบสอบถามปลายเปิด  
เกณฑ์การประเมินผล

๑. เกณฑ์การประเมินผลของระดับความพึงพอใจ แบ่งออกเป็น ๕ ระดับ ดังนี้

ค่าคะแนน	ระดับความพึงพอใจ
๑	น้อยที่สุด
๒	น้อย
๓	ปานกลาง
๔	มาก
๕	มากที่สุด

สามารถแปลความหมายของระดับความพึงพอใจ คิดเป็น ค่าเฉลี่ย (Average Mean) คะแนนได้ดังนี้  
 ค่าเฉลี่ยระหว่าง ๑.๐๐ – ๑.๘๐ หมายถึง ความพึงพอใจต่อผลการดำเนินงาน ระดับ น้อยที่สุด  
 ค่าเฉลี่ยระหว่าง ๑.๘๑ – ๒.๖๐ หมายถึง ความพึงพอใจต่อผลการดำเนินงาน ระดับ น้อย  
 ค่าเฉลี่ยระหว่าง ๒.๖๑ – ๓.๔๐ หมายถึง ความพึงพอใจต่อผลการดำเนินงาน ระดับ ปานกลาง  
 ค่าเฉลี่ยระหว่าง ๓.๔๑ – ๔.๒๐ หมายถึง ความพึงพอใจต่อผลการดำเนินงาน ระดับ มาก  
 ค่าเฉลี่ยระหว่าง ๔.๒๑ – ๕.๐๐ หมายถึง ความพึงพอใจต่อผลการดำเนินงาน ระดับ มากที่สุด

๒. เกณฑ์การประเมินผล คิดเป็นร้อยละ (Percentage) (ตามแบบประเมินเกณฑ์ชีวิตสำหรับคัดเลือก อปท. ที่มีการบริหารจัดการที่ดี ประจำปีงบประมาณ ๒๕๖๑) ดังนี้

ตั้งแต่ร้อยละ	๕๐ ลงมา	หมายถึง	ควรปรับปรุง
มากกว่าร้อยละ	๕๐ แต่ไม่เกินร้อยละ ๖๐	หมายถึง	น่าพอใจ
มากกว่าร้อยละ	๖๐ แต่ไม่เกินร้อยละ ๗๐	หมายถึง	ดี
มากกว่าร้อยละ	๗๐ ขึ้นไป	หมายถึง	ดีมาก

**การจัดเก็บข้อมูล**

๑. จัดเก็บข้อมูลจากการดำเนินการของเทศบาลตำบลศรีสองรัก ในการจัดโครงการพัฒนา  
ในปีงบประมาณ พ.ศ. ๒๕๖๓ (เดือนตุลาคม พ.ศ.๒๕๖๒ ถึงเดือนกันยายน พ.ศ.๒๕๖๓)
๒. จัดเก็บข้อมูลจากการทำแบบประเมินผลความพึงพอใจต่อผลการดำเนินงานของ เทศบาล  
ตำบลศรีสองรัก

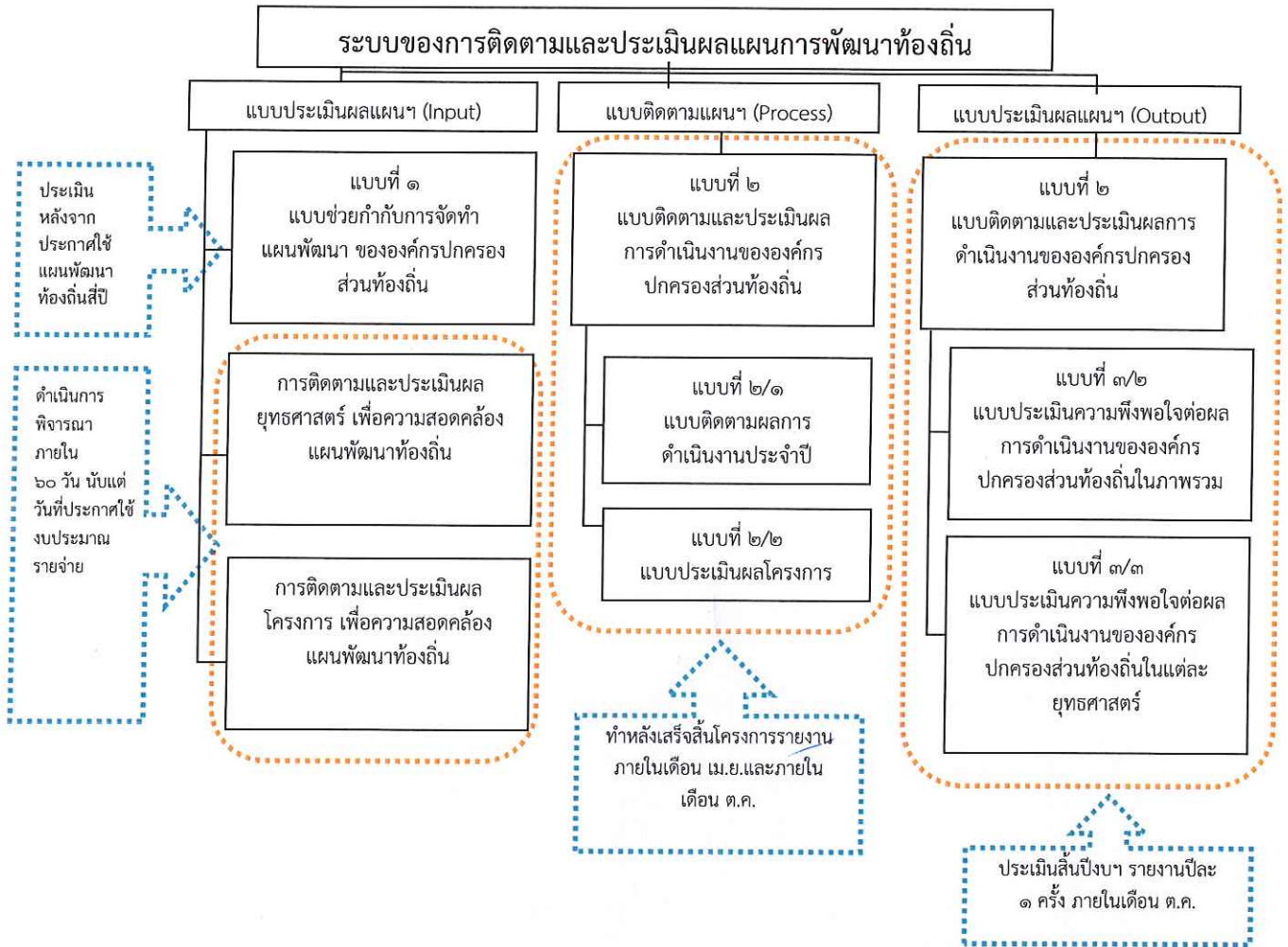
**แหล่งข้อมูล**

๑. การดำเนินการตามภารกิจของส่วน/กอง/ฝ่าย และหน่วยงานราชการอื่นๆ ที่ได้ปรากฏตาม  
โครงการพัฒนาในห้วงปีงบประมาณ พ.ศ.๒๕๖๓ ตามแผนพัฒนาท้องถิ่น (พ.ศ.๒๕๖๑ – ๒๕๖๕) และที่แก้ไข  
เปลี่ยนแปลงและเพิ่มเติม
๒. กลุ่มประชากรตัวอย่าง ที่อาศัยอยู่ในเขตพื้นที่เทศบาลตำบลศรีสองรัก จำนวน ๑๐๐ คน  
(ตามสูตรคำนวณ ขนาดประชากรตัวอย่าง ของยามาเน่ (Yamane, ๑๙๗๘ : ๑๐๘)

### การวิเคราะห์ข้อมูล

การวิเคราะห์ข้อมูลจากการทำแบบประเมินผลความพึงพอใจต่อผลการดำเนินงานของเทศบาลตำบลศรีสองรัก เป็นการนำข้อมูลที่ได้มาดำเนินการตรวจสอบความเรียบร้อย แล้วนำมาลงรหัสคอมพิวเตอร์เพื่อประมวลผลโดยโปรแกรมสำเร็จรูปเพื่อการวิจัยทางสังคมศาสตร์ โดยใช้สถิติเชิงพรรณนา ในการวิเคราะห์ข้อมูลเป็นการหาค่าสถิติพื้นฐาน ดังนี้ วัตเป็น จำนวน (Number) ร้อยละ (Percentage) และค่าเฉลี่ย (Average Mean)

แผนผังรูปภาพ ระบบของการติดตามและประเมินผลแผนการพัฒนาท้องถิ่น  
ประจำปีงบประมาณ พ.ศ.๒๕๖๓



ส่วนที่ ๔

ผลการติดตามและประเมินผล

๔.๑ แบบที่ ๑ การกำกับกำกับการจัดทำแผนยุทธศาสตร์ขององค์กรปกครองส่วนท้องถิ่น

คำชี้แจง : แบบที่ ๑ เป็นแบบประเมินตนเองในการจัดทำแผนพัฒนาท้องถิ่นของเทศบาลตำบลศรีสองรัก โดยจะทำการประเมินและรายงานทุกๆครั้ง หลังจากที่ได้ดำเนินการจัดทำแผนพัฒนาท้องถิ่น ในระบบสารสนเทศเพื่อการวางแผน (e-Plan) โดยมีรายละเอียด ดังนี้

ชื่อองค์กรปกครองส่วนท้องถิ่น เทศบาลตำบลศรีสองรัก

ประเด็นการประเมิน	มีการดำเนินการ	ไม่มีการดำเนินการ
<b>๑ คณะกรรมการพัฒนาเทศบาล</b>		
๑.๑ มีการจัดตั้งคณะกรรมการพัฒนาเทศบาลเพื่อจัดทำแผนพัฒนาเทศบาล	✓	
๑.๒ มีการจัดประชุมคณะกรรมการพัฒนาเทศบาลเพื่อจัดทำแผนพัฒนาเทศบาล	✓	
๑.๓ มีการจัดประชุมอย่างต่อเนื่องสม่ำเสมอ	✓	
๑.๔ มีการจัดตั้งคณะกรรมการสนับสนุนการจัดทำแผนพัฒนาเทศบาล	✓	
๑.๕ มีการจัดประชุมคณะกรรมการสนับสนุนการจัดทำแผนพัฒนาเทศบาล	✓	
๑.๖ มีคณะกรรมการพัฒนาเทศบาลร่วมกับประชาคมท้องถิ่น และร่วมจัดทำร่างแผนพัฒนาท้องถิ่น	✓	
<b>ส่วนที่ ๒ การจัดทำแผนพัฒนาเทศบาล</b>		
๒.๑ มีการรวบรวมข้อมูลและปัญหาสำคัญของเทศบาลมาจัดทำฐานข้อมูล	✓	
๒.๒ มีการเปิดโอกาสให้ประชาชนเข้ามามีส่วนร่วมในการจัดทำแผน	✓	
๒.๓ มีการวิเคราะห์ศักยภาพของเทศบาล (SWOT) เพื่อประเมินสถานภาพการพัฒนาเทศบาล	✓	
๒.๔ มีการกำหนดวิสัยทัศน์และภารกิจหลักการพัฒนาเทศบาลที่สอดคล้องกับศักยภาพของท้องถิ่น	✓	
๒.๕ มีการกำหนดวิสัยทัศน์และภารกิจหลักการพัฒนาเทศบาลที่สอดคล้องกับยุทธศาสตร์จังหวัด	✓	
๒.๖ มีการกำหนดจุดมุ่งหมายเพื่อการพัฒนาที่ยั่งยืน	✓	
๒.๗ มีการกำหนดเป้าหมายการพัฒนาเทศบาล	✓	
๒.๘ มีการกำหนดยุทธศาสตร์การพัฒนาและแนวทางการพัฒนา	✓	
๒.๙ มีการกำหนดยุทธศาสตร์ที่สอดคล้องกับยุทธศาสตร์การพัฒนา	✓	
๒.๑๐ มีการอนุมัติและประกาศใช้แผนยุทธศาสตร์การพัฒนา	✓	
๒.๑๑ มีการจัดทำบัญชีกลุ่มโครงการในแผนยุทธศาสตร์	✓	
๒.๑๒ มีการกำหนดรูปแบบการติดตามประเมินผลแผนยุทธศาสตร์	✓	

๔.๒ ผลการติดตามและประเมินผลยุทธศาสตร์ เพื่อสอดคล้องแผนพัฒนาท้องถิ่น

สรุปคะแนนประเมินผลยุทธศาสตร์

เทศบาลตำบลศรีสองรัก ได้ประกาศใช้งบประมาณรายจ่ายประจำปี พ.ศ. ๒๕๖๓ ไปแล้วเมื่อวันที่ ๑๘ กันยายน ๒๕๖๒ เพื่อปฏิบัติตามระเบียบฯ คณะกรรมการติดตามและประเมินผลแผนพัฒนาเทศบาลตำบลศรีสองรัก จึงได้กำหนดให้มีการประชุมเพื่อประเมินผลแผนพัฒนาท้องถิ่น (พ.ศ. ๒๕๖๑-๒๕๖๕) เมื่อวันที่ ๑๗ ธันวาคม ๒๕๖๒ โดยสรุปได้ดังนี้

๔.๑ การติดตามและประเมินผลยุทธศาสตร์เพื่อความสอดคล้องแผนพัฒนาท้องถิ่นขององค์กรปกครองส่วนท้องถิ่น

ประเด็นการพิจารณา	คะแนน	คะแนนที่ได้
๑. ข้อมูลสภาพทั่วไปและข้อมูลพื้นฐานขององค์กรปกครองส่วนท้องถิ่น	๒๐	๑๘.๙๔
๒. การวิเคราะห์สภาวะการณ์และศักยภาพ	๑๕	๑๔.๔๒
๓. ยุทธศาสตร์ประกอบด้วย	๖๕	๖๐.๗๖
๓.๑ ยุทธศาสตร์ขององค์กรปกครองส่วนท้องถิ่น	(๑๐)	๘.๘๖
๓.๒ ยุทธศาสตร์ขององค์กรปกครองส่วนท้องถิ่นในเขตจังหวัด	(๑๐)	๙.๒๗
๓.๓ ยุทธศาสตร์จังหวัด	(๑๐)	๙.๒๓
๓.๔ วิสัยทัศน์	(๕)	๔.๕๙
๓.๕ กลยุทธ์	(๕)	๔.๗๓
๓.๖ เป้าประสงค์ของแต่ละประเด็นกลยุทธ์	(๕)	๔.๗๓
๓.๗ จุดยืนทางยุทธศาสตร์	(๕)	๔.๙๘
๓.๘ แผนงาน	(๕)	๔.๘๙
๓.๙ ความเชื่อมโยงของยุทธศาสตร์ในภาพรวม	(๕)	๔.๖๘
๓.๑๐ ผลผลิต/โครงการ	(๕)	๔.๘๐
รวมคะแนน	๑๐๐	๙๔.๑๒

แยกเป็น ผลคะแนนแนวทางการพิจารณาการติดตามและประเมินผลยุทธศาสตร์เพื่อความสอดคล้องแผนพัฒนาท้องถิ่น (พ.ศ. ๒๕๖๑ - ๒๕๖๕)

ประเด็นการพิจารณา	รายละเอียดหลักเกณฑ์	คะแนนเต็ม	คะแนนที่ได้
๑. ข้อมูลสภาพทั่วไปและข้อมูลพื้นฐานขององค์กรปกครองส่วนท้องถิ่น	ควรประกอบด้วยข้อมูลดังนี้ (๑) ข้อมูลเกี่ยวกับด้านกายภาพ เช่น ที่ตั้งของหมู่บ้าน/ชุมชน/ตำบล ลักษณะภูมิประเทศ ลักษณะภูมิอากาศ ลักษณะของที่ดิน ลักษณะของแหล่งน้ำ ลักษณะของป่าไม้ ฯลฯ ด้านการเมือง/การปกครอง เช่น เขตการปกครอง การเลือกตั้ง	๒๐ (๓)	๑๘.๙๔ ๒.๘
	(๒) ข้อมูลเกี่ยวกับด้านการเมือง/การปกครอง เช่น เขตการปกครอง การเลือกตั้ง ฯลฯ ประชากร เช่น ข้อมูลเกี่ยวกับจำนวนประชากร และช่วงอายุและจำนวนประชากร ฯลฯ	(๒)	๑.๙๔
	(๓) ข้อมูลเกี่ยวกับสภาพทางสังคม เช่น การศึกษา สาธารณสุข อาชญากรรม ยาเสพติด การสังคมสงเคราะห์	(๒)	๑.๙๕
	(๔) ข้อมูลเกี่ยวกับระบบบริหารพื้นฐาน เช่น การคมนาคมขนส่ง การไฟฟ้า การประปา โทรศัพท์ ฯลฯ	(๒)	๑.๘๕

ประเด็นการพิจารณา	รายละเอียดหลักเกณฑ์	คะแนนเต็ม	คะแนนที่ได้
	(๕) ข้อมูลเกี่ยวกับระบบเศรษฐกิจ เช่น การเกษตร การประมง การปศุสัตว์ การบริการ การท่องเที่ยว อุตสาหกรรม การพาณิชย์/กลุ่มอาชีพแรงงาน ฯลฯ และเศรษฐกิจพอเพียงท้องถิ่น (ด้านการเกษตรและแหล่งน้ำ)	(๒)	๑.๘๔
	(๖) ข้อมูลเกี่ยวกับศาสนา ประเพณี วัฒนธรรม เช่น การนับถือศาสนาประเพณีและงานประจำปี ภูมิปัญญาท้องถิ่น ภาษาถิ่น สินค้าพื้นเมืองและของที่ระลึก ฯลฯ และอื่นๆ	(๒)	๑.๘๘
	(๗) ข้อมูลเกี่ยวกับทรัพยากรธรรมชาติ เช่น น้ำ ป่าไม้ ภูเขา คุณภาพของทรัพยากรธรรมชาติ ฯลฯ	(๒)	๑.๘๙
	(๘) การสำรวจและจัดเก็บข้อมูลเพื่อการจัดทำแผนพัฒนาท้องถิ่นหรือการใช้ข้อมูล จปฐ.	(๒)	๒.๐๐
	(๙) การประชุมประชาคมท้องถิ่น รูปแบบ วิธีการ และการดำเนินการประชุมประชาคมท้องถิ่นโดยใช้กระบวนการร่วมคิด ร่วมทำ ร่วมตัดสินใจ ร่วมตรวจสอบ ร่วมรับประโยชน์ ร่วมแก้ไขปัญหา ปรึกษาหารือ แลกเปลี่ยนเรียนรู้ เพื่อแก้ไขปัญหาสำหรับการพัฒนาท้องถิ่นตามอำนาจหน้าที่ขององค์กรปกครองส่วนท้องถิ่น	(๓)	๒.๗๐
๒. การวิเคราะห์สภาพการณ์และศักยภาพ	<p>ควรประกอบด้วยข้อมูลดังนี้</p> <p>(๑) การวิเคราะห์ที่ครอบคลุมความเชื่อมโยง ความสอดคล้อง ยุทธศาสตร์จังหวัด ยุทธศาสตร์การพัฒนาขององค์กรปกครองส่วนท้องถิ่นในเขตจังหวัด ยุทธศาสตร์ขององค์กรปกครองส่วนท้องถิ่น นโยบายของผู้บริหารท้องถิ่น รวมถึงความเชื่อมโยงแผนยุทธศาสตร์ชาติ ๒๐ ปี แผนพัฒนาเศรษฐกิจและสังคมแห่งชาติ และ Thailand ๔.๐</p>	๑๕ (๒)	๑๔.๔๒ ๑.๙๓
	(๒) การวิเคราะห์การใช้ผังเมืองรวมหรือผังเมืองเฉพาะและการบังคับใช้ผลของการบังคับใช้ สภาพการณ์ที่เกิดขึ้นต่อการพัฒนาท้องถิ่น	(๑)	๐.๙๓
	(๓) การวิเคราะห์ทางสังคม เช่น ด้านแรงงาน การศึกษา สาธารณสุข ความยากจน อาชญากรรม ปัญหายาเสพติด เทคโนโลยี จารีต ประเพณี วัฒนธรรม ภูมิปัญญาท้องถิ่น เป็นต้น	(๒)	๑.๙๕
	(๔) การวิเคราะห์ทางเศรษฐกิจ ข้อมูลด้านรายได้ครัวเรือน การส่งเสริมอาชีพ กลุ่มอาชีพ กลุ่มทางสังคม การพัฒนาอาชีพและกลุ่มต่างๆ สภาพทางเศรษฐกิจและความเป็นอยู่ทั่วไป เป็นต้น	(๒)	๑.๙๑
	(๕) การวิเคราะห์สิ่งแวดล้อม พื้นที่สีเขียว ธรรมชาติต่างๆ ทางภูมิศาสตร์ กระบวนการหรือสิ่งที่เกิดขึ้น การประดิษฐ์ที่มีผลต่อสิ่งแวดล้อมและการพัฒนา	(๒)	๑.๘๖

ประเด็นการพิจารณา	รายละเอียดหลักเกณฑ์	คะแนนที่ได้	คะแนนที่ได้
	(๖) ผลการวิเคราะห์ศักยภาพเพื่อประเมินสถานภาพการพัฒนาในปัจจุบันและโอกาสการพัฒนาในอนาคตของท้องถิ่น ด้วยเทคนิค SWOT Analysis ที่อาจส่งผลต่อการดำเนินงานได้แก่ S-Strength (จุดแข็ง) W-Weakness (จุดอ่อน) O-Opportunity (โอกาส) และ T-Threat (อุปสรรค)	(๒)	๑.๘๙
	(๗) สรุปประเด็นปัญหาและความต้องการของประชาชนเชิงพื้นที่ มีการนำเสนอปัญหา ค้นหาสาเหตุของปัญหาหรือสมมุติฐานของปัญหา แนวทางการแก้ไขปัญหาหรือวิธีการแก้ไขปัญหา การกำหนดวัตถุประสงค์เพื่อแก้ไขปัญหา	(๒)	๑.๙๕
	(๘) สรุปผลการดำเนินงานตามงบประมาณที่ได้รับ และการเบิกจ่ายงบประมาณ ในปีงบประมาณ พ.ศ. ๒๕๕๗-๒๕๖๐ เช่น สรุปสถานการณ์การพัฒนา การตั้งงบประมาณ การเบิกจ่ายงบประมาณ การประเมินผลการนำแผนพัฒนาท้องถิ่นไปปฏิบัติในเชิงปริมาณ และการประเมินประสิทธิผลของแผนพัฒนาท้องถิ่นในเชิงคุณภาพ	(๑)	๐.๙๘
	(๙) ผลที่ได้รับจากการดำเนินงานในปีงบประมาณ พ.ศ. ๒๕๕๗-๒๕๖๐ เช่น ผลที่ได้รับ/ผลที่สำคัญ ผลกระทบ และสรุปปัญหาอุปสรรคการดำเนินงานที่ผ่านมาและแนวทางการแก้ไข ปีงบประมาณ พ.ศ. ๒๕๕๗-๒๕๖๐	(๑)	๐.๙๘
๓. ยุทธศาสตร์	ควรประกอบด้วยข้อมูลดังนี้	๖๕	๖๐.๗๖
๓.๑ ยุทธศาสตร์ขององค์กรปกครองส่วนท้องถิ่น	สอดคล้องกับสภาพสังคม เศรษฐกิจ สิ่งแวดล้อมของท้องถิ่น ประเด็นปัญหาการพัฒนาและแนวทางการพัฒนาที่สอดคล้องกับยุทธศาสตร์ขององค์กรปกครองส่วนท้องถิ่น และเชื่อมโยงหลักพระราชบัญญัติแผนยุทธศาสตร์ชาติ ๒๐ ปี แผนพัฒนาเศรษฐกิจและสังคมแห่งชาติ และ Thailand ๔.๐	(๑๐)	๘.๘๖
๓.๒ ยุทธศาสตร์ขององค์กรปกครองส่วนท้องถิ่นในเขตจังหวัด	สอดคล้องและเชื่อมโยงกับสภาพสังคม เศรษฐกิจ สิ่งแวดล้อมของท้องถิ่น และยุทธศาสตร์จังหวัด และเชื่อมโยงหลักพระราชบัญญัติแผนยุทธศาสตร์ชาติ ๒๐ ปี แผนพัฒนาเศรษฐกิจและสังคมแห่งชาติ และ Thailand ๔.๐	(๑๐)	๙.๒๗
๓.๓ ยุทธศาสตร์จังหวัด	สอดคล้องกับแผนพัฒนาเศรษฐกิจและสังคมแห่งชาติ แผนการบริหารราชการแผ่นดิน นโยบาย/ยุทธศาสตร์ คสช. และนโยบายรัฐบาลหลักพระราชบัญญัติแผนยุทธศาสตร์ชาติ ๒๐ ปี และ Thailand ๔.๐	(๑๐)	๙.๒๓
๓.๔ วิสัยทัศน์	วิสัยทัศน์ ต้องมีลักษณะแสดงสถานะที่องค์กรปกครองส่วนท้องถิ่นต้องการจะเป็นหรือบรรลุถึงอนาคตอย่างชัดเจน สอดคล้องกับโอกาสและศักยภาพที่เป็นลักษณะเฉพาะขององค์กรปกครองส่วนท้องถิ่นและสัมพันธ์กับโครงการพัฒนา	(๕)	๔.๕๙

ประเด็นการพิจารณา	รายละเอียดหลักเกณฑ์	คะแนนที่ได้	คะแนนที่ได้
๓.๕ กลยุทธ์	แสดงให้เห็นช่องทาง วิธีการ ภารกิจหรือสิ่งที่ต้องทำตามอำนาจหน้าที่ขององค์กรปกครองส่วนท้องถิ่นที่จะนำไปสู่การบรรลุวิสัยทัศน์ หรือแสดงให้เห็นถึงความชัดเจนในสิ่งที่จะดำเนินการให้บรรลุวิสัยทัศน์นั้น	(๕)	๔.๗๓
๓.๖ เป้าประสงค์ของแต่ละประเด็นกลยุทธ์	เป้าประสงค์ของแต่ละประเด็นกลยุทธ์มีความสอดคล้องและสนับสนุนต่อกลยุทธ์ที่จะเกิดขึ้น มุ่งหมายสิ่งหนึ่งสิ่งใดที่ชัดเจน	(๕)	๔.๗๓
๓.๗ จุดยืนทางยุทธศาสตร์ (Positioning)	ความมุ่งมั่นอันแน่วแน่ในการวางแผนพัฒนาท้องถิ่น เพื่อให้บรรลุวิสัยทัศน์ขององค์กรปกครองส่วนท้องถิ่น ซึ่งเกิดจากศักยภาพของพื้นที่จริง ที่จะนำไปสู่ผลสำเร็จทางยุทธศาสตร์	(๕)	๔.๙๘
๓.๘ แผนงาน	แผนงานหรือจุดมุ่งหมายเพื่อการพัฒนาในอนาคต กำหนดจุดมุ่งหมายในเรื่องใดเรื่องหนึ่งหรือแผนงานที่เกิดจากเป้าประสงค์ ตัวชี้วัด ค่าเป้าหมาย กลยุทธ์ จุดยืนทางยุทธศาสตร์ขององค์กรปกครองส่วนท้องถิ่นที่มีความชัดเจนนำไปสู่การทำโครงการพัฒนาท้องถิ่นในแผนพัฒนาท้องถิ่นสี่ปี โดยระบุแผนงานและความเชื่อมโยงดังกล่าว	(๕)	๔.๘๙
๓.๙ ความเชื่อมโยงของยุทธศาสตร์ในภาพรวม	ความเชื่อมโยงองค์รวมที่นำไปสู่การพัฒนาท้องถิ่นที่เกิดผลผลิต/โครงการจากแผนยุทธศาสตร์ชาติ ๒๐ ปี แผนพัฒนาเศรษฐกิจและสังคมแห่งชาติ ฉบับที่ ๑๒ Thailand ๔.๐ แผนพัฒนาภาค/แผนพัฒนากลุ่มจังหวัด ยุทธศาสตร์การพัฒนาขององค์กรปกครองส่วนท้องถิ่นในเขตจังหวัดและยุทธศาสตร์ขององค์กรปกครองส่วนท้องถิ่น	(๕)	๔.๖๘
๓.๑๐ ผลผลิต/โครงการ	ผลผลิต/โครงการ เป็นผลผลิตที่เป็นชุดหรือเป็นโครงการที่เป็นชุดกลุ่ม หรืออันหนึ่งอันเดียวกัน ลักษณะเดียวกัน เป็นต้น เพื่อไปสู่การจัดทำ โครงการเพื่อพัฒนาท้องถิ่นในแผนพัฒนาท้องถิ่นสี่ปีอย่างถูกต้องและครบถ้วน	(๕)	๔.๘๐
<b>รวมคะแนน</b>		<b>๑๐๐</b>	<b>๙๔.๑๒</b>

๔.๒ สรุปผลการพิจารณาการติดตามและประเมินผลโครงการเพื่อความสอดคล้องแผนพัฒนาท้องถิ่น (พ.ศ. ๒๕๖๑ - ๒๕๖๕) สรุปคะแนนประเมินโครงการ ดังนี้

ประเด็นการพิจารณา	คะแนน	คะแนนที่ได้
๑. การสรุปสถานการณ์การพิจารณา	๑๐	๙.๔๑
๒. การประเมินผลการนำแผนพัฒนาท้องถิ่นไปปฏิบัติในเชิงปริมาณ	๑๐	๙.๕๐
๓. การประเมินผลการนำแผนพัฒนาท้องถิ่นไปปฏิบัติในเชิงคุณภาพ	๑๐	๙.๒๗
๔. แผนงานและยุทธศาสตร์การพิจารณา	๑๐	๙.๑๔
๕. โครงการพัฒนา ประกอบด้วย	๖๐	๕๗.๗๙
๕.๑ ความชัดเจนของชื่อโครงการ	(๕)	๔.๗๑
๕.๒ กำหนดวัตถุประสงค์สอดคล้องกับโครงการ	(๕)	๔.๕๐
๕.๓ เป้าหมาย (ผลผลิตของโครงการ) มีความชัดเจนนำไปสู่การตั้งงบประมาณได้ถูกต้อง	(๕)	๔.๘๐
๕.๔ โครงการมีความสอดคล้องกับแผนยุทธศาสตร์ชาติ ๒๐ ปี	(๕)	๔.๗๖
๕.๕ เป้าหมาย (ผลผลิตของโครงการ) มีความสอดคล้องกับแผนพัฒนาเศรษฐกิจและสังคมแห่งชาติ	(๕)	๔.๘๙
๕.๖ โครงการมีความสอดคล้องกับ Thailand ๔.๐	(๕)	๔.๘๒
๕.๗ โครงการสอดคล้องกับยุทธศาสตร์จังหวัด	(๕)	๔.๗๗
๕.๘ โครงการแก้ไขปัญหาความยากจนหรือการเสริมสร้างให้ประเทศชาติมั่นคง มั่งคั่ง ยั่งยืน ภายใต้หลักปรัชญา	(๕)	๔.๙๑
๕.๙ งบประมาณ มีความสอดคล้องกับเป้าหมาย (ผลผลิตของโครงการ)	(๕)	๔.๙๘
๕.๑๐ มีการประมาณการราคาถูกต้องตามหลักวิธีการงบประมาณ	(๕)	๔.๙๐
๕.๑๑ มีการกำหนดตัวชี้วัด (KPI) และสอดคล้องกับวัตถุประสงค์และผลคาดว่าจะได้รับ	(๕)	๔.๘๕
๕.๑๒ ผลที่คาดว่าจะได้รับ สอดคล้องกับวัตถุประสงค์	(๕)	๔.๙๐
รวมคะแนน	๑๐๐	๙๕.๑๑

แยกเป็นผลคะแนนแนวทางการพิจารณาการติดตามและประเมินผลโครงการ เพื่อความสอดคล้อง  
แผนพัฒนาท้องถิ่น (พ.ศ. ๒๕๖๑ - ๒๕๖๕)

ประเด็นการพิจารณา	รายละเอียดหลักเกณฑ์	คะแนนเต็ม	คะแนนที่ได้
๑. การสรุปสถานการณ์การพัฒนา	เป็นการวิเคราะห์กรอบการจัดทำยุทธศาสตร์ขององค์กรปกครองส่วนท้องถิ่น (ใช้การวิเคราะห์ SWOT Analysis/Demand (Demand Analysis)/Global Demand และ Trend ปัจจัยและสถานการณ์การเปลี่ยนแปลงที่มีผลต่อการพัฒนา อย่างน้อยต้องประกอบด้วยวิเคราะห์ศักยภาพด้านเศรษฐกิจ, ด้านสังคม, ด้านทรัพยากรธรรมชาติและสิ่งแวดล้อม)	๑๐	๙.๔๑
๒. การประเมินผลการนำแผนพัฒนาท้องถิ่นไปปฏิบัติในเชิงปริมาณ	๑) การควบคุมที่มีตัวเลขต่างๆ เพื่อนำมาใช้วัดผลในเชิงปริมาณเช่น การวัดจำนวนโครงการ กิจกรรม งานต่างๆ ก็คือผลผลิตนั่นเองว่าเป็นไปตามที่ตั้งเป้าหมายเอาไว้หรือไม่ จำนวนที่ดำเนินการจริงตามที่ได้กำหนดไว้เท่าไร จำนวนที่ไม่สามารถดำเนินการได้มีจำนวนเท่าไรสามารถอธิบายได้ตามหลักประสิทธิภาพ (Efficiency) ของการพัฒนาท้องถิ่นตามอำนาจหน้าที่ที่ได้กำหนดไว้	๑๐	๙.๕๐

ประเด็นการพิจารณา	รายละเอียดหลักเกณฑ์	คะแนนเต็ม	คะแนนที่ได้
	๒) วิเคราะห์ผลกระทบ/สิ่งที่กระทบ (Impact) โครงการที่ดำเนินการในเชิงปริมาณ (Qualitative)		
๓. การประเมินผลการทำงานพัฒนาท้องถิ่นไปปฏิบัติในเชิงคุณภาพ	<p>๑) การประเมินประสิทธิผลของแผนพัฒนาในเชิงคุณภาพคือการนำเอาเทคนิคๆ มาใช้เพื่อวัดค่าภารกิจ โครงการกิจกรรม งานต่างๆ ที่ดำเนินการในพื้นที่นั้นๆ ตรงต่อความต้องการของประชาชนหรือไม่และเป็นไปตามอำนาจหน้าที่หรือไม่ ประชาชนพึงพอใจหรือไม่ สิ่งของ วัสดุ ครุภัณฑ์ การดำเนินการต่างๆ มีสภาพหรือลักษณะถูกต้องคงทน ถาวร สามารถใช้การได้ตามวัตถุประสงค์หรือไม่ ซึ่งเป็นไปตามหลักประสิทธิผล(Effectiveness) ผลการปฏิบัติราชการตามที่ได้รับงบประมาณมาดำเนินการ รวมถึงสามารถเทียบเคียงกับส่วนราชการหรือหน่วยงาน</p> <p>๒) วิเคราะห์ผลกระทบ/สิ่งที่กระทบ (Impact) โครงการที่ดำเนินการในเชิงคุณภาพ (Qualitative)</p>	๑๐	๙.๒๗
๔. แผนงานและยุทธศาสตร์การพัฒนา	<p>๑) วิเคราะห์แผนงาน งานที่เกิดจากด้านต่างๆ มีความสอดคล้องกับยุทธศาสตร์ขององค์กรปกครองส่วนท้องถิ่น ในมิติต่างๆ จนนำไปสู่การจัดทำโครงการพัฒนาท้องถิ่น โดยใช้ SWOT Analysis/Demand (Demand Analysis)/Global Demand/Trend หรือหลักการบูรณาการ (Integration) กับองค์กรปกครองส่วนท้องถิ่นที่มีพื้นที่ติดต่อกัน</p> <p>๒) วิเคราะห์แผนงาน งาน ที่เกิดจากด้านต่างๆ ที่สอดคล้องกับการแก้ไขปัญหาความยากจน หลักปรัชญาเศรษฐกิจพอเพียงและโดยเฉพาะเศรษฐกิจพอเพียงท้องถิ่น (ด้านการเกษตรและแหล่งน้ำ) (Local Sufficiency Economy Plan:LSEP)</p>	๑๐	๙.๑๔
๕. โครงการพัฒนา ๕.๑ ความชัดเจนของชื่อโครงการ	<p>ควรประกอบด้วยข้อมูลดังนี้</p> <p>เป็นโครงการที่มีวัตถุประสงค์สนองต่อแผนยุทธศาสตร์การพัฒนาขององค์กรปกครองส่วนท้องถิ่นและดำเนินการเพื่อให้การพัฒนาบรรลุตามวิสัยทัศน์ขององค์กรปกครองส่วนท้องถิ่นที่กำหนดไว้ ชื่อโครงการมีความชัดเจน มุ่งไปเรื่องใดเรื่องหนึ่ง อ่านแล้วเข้าใจได้ว่า</p>	๖๐ (๕)	๖๐ ๔.๗๑
๕.๒ กำหนดวัตถุประสงค์สอดคล้องกับโครงการ	<p>มีวัตถุประสงค์ชัดเจน (clear objective) โครงการที่กำหนดวัตถุประสงค์สอดคล้องกับความเป็นมาของโครงการ สอดคล้องกับหลักการและเหตุผล วิธีการดำเนินงานต้องสอดคล้องกับวัตถุประสงค์ มีความเป็นไปได้ชัดเจน มีลักษณะเฉพาะเจาะจง</p>	(๕)	๔.๕๐

ประเด็นการพิจารณา	รายละเอียดหลักเกณฑ์	คะแนนเต็ม	คะแนนที่ได้
<p>๕.๓ เป้าหมาย (ผลผลิตของโครงการ) มีความชัดเจนนำไปสู่การตั้งงบประมาณได้ถูกต้อง</p>	<p>สภาพที่อยากให้เกิดขึ้นในอนาคตเป็นทิศทางที่ต้องไปให้ถึงเป้าหมายต้องชัดเจน สามารถระบุจำนวนเท่าไร กลุ่มเป้าหมายคืออะไร มีผลผลิตอย่างไร กลุ่มเป้าหมายพื้นที่ดำเนินงานและระยะเวลาดำเนินงานอธิบายให้ชัดเจนว่าโครงการนี้จะทำที่ไหนเริ่มต้นในช่วงเวลาใดและจบลงเมื่อไรใครคือกลุ่มเป้าหมายของโครงการ หากกลุ่มเป้าหมายมีหลายกลุ่ม ให้บอกชัดเจนไปว่าใครคือกลุ่มเป้าหมายมีหลายกลุ่ม ให้บอกชัดเจนไปว่าใครคือกลุ่มเป้าหมายหลัก ใครคือเป้าหมายรอง</p>	(๕)	๔.๘๐
<p>๕.๔ โครงการมีความสอดคล้องกับแผนยุทธศาสตร์ ๒๐ ปี</p>	<p>โครงการสอดคล้องกับ (๑) ความมั่นคง (๒) การสร้างความสามารถในการแข่งขัน (๓) การพัฒนาเสริมสร้างศักยภาพคน (๔) การสร้างโอกาสความเสมอภาคและเท่าเทียมกันทางสังคม (๕) การสร้างการเติบโตบนคุณภาพชีวิตที่เป็นมิตรต่อสิ่งแวดล้อม (๖) การปรับสมดุลและพัฒนาระบบการบริหารจัดการภาครัฐ เพื่อให้เกิดความมั่นคง มั่งคั่ง ยั่งยืน เป็นประเทศที่พัฒนาแล้วด้วยการพัฒนาตามหลักปรัชญาของเศรษฐกิจพอเพียง</p>	(๕)	๔.๗๖
<p>๕.๕ เป้าหมาย (ผลผลิตของโครงการ) มีความสอดคล้องกับแผนพัฒนาเศรษฐกิจและสังคมแห่งชาติ</p>	<p>โครงการมีความสอดคล้องแผนพัฒนาเศรษฐกิจและสังคมแห่งชาติฉบับที่ ๑๒ โดย (๑) ยึดหลักปรัชญาเศรษฐกิจพอเพียง (๒) ยึดคนเป็นศูนย์กลางพัฒนา (๓) ยึดวิสัยทัศน์ภายใต้ยุทธศาสตร์ชาติ ๒๐ ปี (๔) ยึดเป้าหมายอนาคตประเทศไทย พ.ศ. ๒๕๘๐ (๕) ยึดหลักการนำไปสู่ปฏิบัติให้เกิดผลสัมฤทธิ์อย่างจริงจังใน ๕ ปีที่ต่อยอดไปสู่ผลสัมฤทธิ์ที่เป็นเป้าหมายระยะยาว ภายใต้แนวทางการพัฒนา (๑) การยกระดับศักยภาพการแข่งขันและการหลุดพ้นกับดักรายได้ปานกลางสู่รายได้สูง (๒) การพัฒนาศักยภาพคนตามช่วงวัยและการปฏิรูประบบเพื่อสร้างสังคมสูงวัยอย่างมีคุณภาพ (๓) การลดความเหลื่อมล้ำทางสังคม (๔) การรองรับการเชื่อมโยงภูมิภาคและความเป็นเมือง (๕) การสร้างความเจริญเติบโตทางเศรษฐกิจและสังคมอย่างเป็นมิตรกับสิ่งแวดล้อม (๖) การบริหารราชการแผ่นดินที่มีประสิทธิภาพ</p>	(๕)	๔.๘๙

ประเด็นการพิจารณา	รายละเอียดหลักเกณฑ์	คะแนนเต็ม	คะแนนที่ได้
๕.๖ โครงการมีความสอดคล้อง	โครงการมีลักษณะหรือสอดคล้องกับการปรับเปลี่ยนโครงสร้างเศรษฐกิจไปสู่ Value-Based Economy หรือเศรษฐกิจที่ขับเคลื่อนด้วยนวัตกรรม ทำน้อย ได้มาก เช่น (๑) เปลี่ยนจากการผลิตสินค้า โภคภัณฑ์ไปสู่สินค้าเชิงนวัตกรรม (๒) เปลี่ยนจากการขับเคลื่อนประเทศด้วยภาคอุตสาหกรรม ไปสู่การขับเคลื่อนด้วยเทคโนโลยี ความคิดสร้างสรรค์และนวัตกรรม (๓) เปลี่ยนจากการเน้นภาคการผลิตสินค้าไปสู่การเน้นภาคบริการมากขึ้น รวมถึงโครงการที่เติมเต็มด้วยวิทยาการ ความคิดสร้างสรรค์ นวัตกรรม วิทยาศาสตร์ เทคโนโลยี และการวิจัยและพัฒนาแล้วต่อยอดความได้เปรียบเชิงเปรียบเทียบ เช่น ด้านการเกษตรเทคโนโลยีชีวภาพ สาธารณสุข วัฒนธรรม ฯลฯ	(๕)	๔.๘๒
๕.๗ โครงการสอดคล้องกับยุทธศาสตร์จังหวัด	โครงการพัฒนาท้องถิ่นมีความสอดคล้องกับห้วงระยะเวลาของแผนพัฒนาจังหวัดที่ได้กำหนดขึ้น เพื่อขับเคลื่อนการพัฒนาท้องถิ่นเสมือนหนึ่งการขับเคลื่อนการพัฒนาจังหวัดซึ่งไม่สามารถแยกส่วนใดส่วนหนึ่งออกจากกันได้ นอกจากนี้โครงการพัฒนาท้องถิ่นต้องเป็นโครงการเชื่อมต่อหรือเดินทางไปด้วยกันกับยุทธศาสตร์จังหวัดที่ได้กำหนดขึ้นเป็นปัจจุบัน	(๕)	๔.๗๗
๕.๘ โครงการแก้ไขปัญหาค่าความยากจนหรือการเสริมสร้างให้ประเทศชาติมั่นคง มั่งคั่ง ยั่งยืน ภายใต้หลักประชารัฐ	เป็นโครงการที่ดำเนินการภายใต้พื้นฐานความพอเพียงที่ประชาชนดำเนินการเองหรือร่วมดำเนินการ เป็นโครงการต่อยอดและขยายได้ เป็นโครงการที่ประชาชนต้องการเพื่อให้เกิดความยั่งยืน ซึ่งมีลักษณะที่จะให้ท้องถิ่นมีความมั่นคง มั่งคั่ง ยั่งยืน เป็นท้องถิ่นที่พัฒนาแล้วด้วยการพัฒนาตามหลักปรัชญาของเศรษฐกิจพอเพียง และเศรษฐกิจพอเพียงท้องถิ่น (ด้านการเกษตรและแหล่งน้ำ) (LSEP)	(๕)	๔.๙๑
๕.๙ งบประมาณมีความสอดคล้องกับเป้าหมาย(ผลผลิตของโครงการ)	งบประมาณโครงการพัฒนาจะต้องคำนึงถึงหลักสำคัญ ๕ ประการในการจัดทำโครงการได้แก่ (๑) ความประหยัด (Economy) (๒) ความมีประสิทธิภาพ (Efficiency) (๓) ความมีประสิทธิภาพ (Effectiveness) (๔) ความยุติธรรม (Equity) (๕) ความโปร่งใส (Transparency)	(๕)	๔.๙๘

ประเด็นการพิจารณา	รายละเอียดหลักเกณฑ์	คะแนนเต็ม	คะแนนที่ได้
๕.๑๐ มีการประมาณการราคาถูกต้องตามหลักวิธีการงบประมาณ	การประมาณราคาเพื่อการพัฒนาต้องให้สอดคล้องกับโครงการถูกต้องตามหลักวิชาการทางช่าง หลักของราคากลาง ราคากลางท้องถิ่นมีความโปร่งใสในการกำหนดราคาและตรวจสอบในเชิงประจักษ์มีความคลาดเคลื่อนไม่มากกว่าหรือไม่ต่ำกว่าร้อยละห้าของการนำไปตั้งงบประมาณรายจ่ายในข้อบัญญัติ/เทศบัญญัติ เงินสะสมหรือ รายจ่ายพัฒนาที่ปรากฏในรูปแบบอื่นๆ	(๕)	๔.๙๐
๕.๑๑ มีการกำหนดตัวชี้วัด (KPI) และสอดคล้องกับวัตถุประสงค์และผลที่คาดว่าจะได้รับ	มีการกำหนดตัวชี้วัดผลงาน (Key Performancy Indicator : KPI) ที่ สามารถวัดได้ (measurable) ใช้บอกประสิทธิผล (effectiveness) ใช้บอกประสิทธิภาพ (efficiency) ได้ เช่น การกำหนดความพึงพอใจ การกำหนดร้อยละ การกำหนดอันเกิดจากผลของวัตถุประสงค์ที่เกิดที่สิ่งที่ได้รับ (การคาดการณ์ ค่าที่จะได้รับ)	(๕)	๔.๘๕
๕.๑๒ ผลที่คาดว่าจะได้รับสอดคล้องกับวัตถุประสงค์	ผลที่ได้รับเป็นสิ่งที่เกิดขึ้นจริงจากการดำเนินการตามโครงการพัฒนาซึ่งสอดคล้องกับวัตถุประสงค์ที่ตั้งไว้ การได้ผลหรือผลที่เกิดขึ้นจะต้องเท่ากับวัตถุประสงค์หรือมากกว่าวัตถุประสงค์ ซึ่งการเขียนวัตถุประสงค์ควรคำนึงถึง (๑) ความเป็นไปได้และมีความเฉพาะเจาะจงในการดำเนินงานตามโครงการ (๒) วัดและประเมินผลดับของความสำเร็จได้ (๓) ระบุสิ่งที่ต้องการดำเนินงานอย่างชัดเจนและเฉพาะเจาะจงมากที่สุดและสามารถปฏิบัติได้ (๔) เป็นเหตุ สอดคล้องกับความเป็นจริง (๕) ส่งผลต่อการบ่งบอกเวลาได้	(๕)	๔.๙๐
รวมคะแนน		๑๐๐	๙๕.๑๑

๔.๔ แบบที่ ๒ แบบติดตามผลการดำเนินงานของเทศบาลตําบลศรีสองรัก

เป็นแบบติดตามผลการดำเนินงานของเทศบาลตําบลศรีสองรัก โดยมีกำหนดระยะเวลาในการติดตามและรายงานผลการดำเนินงาน โดยมีวัตถุประสงค์เพื่อติดตามผลการดำเนินงาน ตามแผนพัฒนาท้องถิ่นของเทศบาลตําบลศรีสองรัก โดยมีการดำเนินงาน ประจำปีงบประมาณ พ.ศ. ๒๕๖๓ ระหว่างวันที่ ๑ ตุลาคม ๒๕๖๒-๓๐ กันยายน ๒๕๖๓

ตารางที่ ๑ โครงการที่อยู่ในแผนพัฒนาท้องถิ่น (พ.ศ.๒๕๖๑-๒๕๖๕) และที่แก้ไขเพิ่มเติม

ยุทธศาสตร์/แนวทาง	ปี ๒๕๖๑		ปี ๒๕๖๒		ปี ๒๕๖๓		ปี ๒๕๖๔		ปี ๒๕๖๕		รวม ๕ ปี	
	จำนวนโครงการ	งบประมาณ (บาท)	จำนวนโครงการ	งบประมาณ (บาท)	จำนวนโครงการ	งบประมาณ (บาท)	จำนวนโครงการ	งบประมาณ (บาท)	จำนวนโครงการ	งบประมาณ (บาท)	จำนวนโครงการ	งบประมาณ (บาท)
ยุทธศาสตร์ที่ ๑ การพัฒนาต้นแบบระบบสาธารณสุขมูลฐาน												
๑.๑ แผนงานพิเศษและชุมชน	-	-	-	-	-	-	-	-	-	-	-	-
๑.๒ แผนงานอุตสาหกรรมบริการ	๑๒	๓,๓๘๘,๐๐๐	๒๔	๓๑,๑๐๖,๐๐๐	๒๖	๓๑,๕๖๕,๐๐๐	๔๘	๕๒,๕๗๖,๗๐๐	๓๘	๗๖,๓๕๖,๗๐๐	๑๔๘	๒๓๗,๕๘๕,๔๐๐
รวม	๑๒	๓,๓๘๘,๐๐๐	๒๔	๓๑,๑๐๖,๐๐๐	๒๖	๓๑,๕๖๕,๐๐๐	๔๘	๕๒,๕๗๖,๗๐๐	๓๘	๗๖,๓๕๖,๗๐๐	๑๔๘	๒๓๗,๕๘๕,๔๐๐
ยุทธศาสตร์ ๒ การพัฒนาคน สังคม คุณภาพชีวิต การกีฬานันทนาการ และการบริหารจัดการที่ตามหลักธรรมาภิบาล												
๒.๑ แผนงานสร้างความเข้มแข็ง	๙	๑๙๐,๐๐๐	๑๑	๒๗๐,๐๐๐	๑๑	๒๗๐,๐๐๐	๑๑	๒๗๐,๐๐๐	๑๐	๒๒๐,๐๐๐	๕๒	๑,๒๒๐,๐๐๐
๒.๒ แผนงานการกีฬาความสงบภายใน	๑	๖๐,๐๐๐	๑	๖๐,๐๐๐	๑	๖๐,๐๐๐	๑	๖๐,๐๐๐	๑	๖๐,๐๐๐	๕	๓๐๐,๐๐๐
๒.๓ แผนงานการศึกษา วัฒนธรรม และนันทนาการ	๓	๒๕๐,๐๐๐	๔	๓๐๐,๐๐๐	๕	๙,๓๑๐,๐๐๐	๕	๙,๓๑๐,๐๐๐	๔	๓๑๐,๐๐๐	๒๑	๑๙,๔๘๐,๐๐๐
๒.๔ แผนงานสังคมสงเคราะห์	๓	๑๕๐,๐๐๐	๓	๑๕๐,๐๐๐	๓	๑๗๐,๐๐๐	๓	๑๗๐,๐๐๐	๓	๑๒๐,๐๐๐	๑๕	๖๙๐,๐๐๐
๒.๕ แผนงานสาธารณสุข	๔	๗๖๐,๐๐๐	๔	๗๖๐,๐๐๐	๕	๑,๐๖๐,๐๐๐	๕	๑,๐๖๐,๐๐๐	๕	๑,๐๖๐,๐๐๐	๒๓	๔,๗๖๐,๐๐๐
๒.๖ แผนงานบริหารงานทั่วไป	๘	๒๓๖,๐๐๐	๘	๒๓๖,๐๐๐	๙	๒๖๖,๐๐๐	๙	๒๖๖,๐๐๐	๘	๑๘๖,๐๐๐	๔๒	๑,๑๖๐,๐๐๐
๒.๗ แผนงานศิลปะและชุมชน	-	-	-	-	-	-	-	-	-	-	-	-
๒.๘ แผนงานบึงกลาง	๓	๖,๗๕๑,๒๐๐	๓	๖,๗๕๑,๒๐๐	๓	๖,๗๕๑,๒๐๐	๓	๖,๗๕๑,๒๐๐	๓	๖,๗๕๑,๒๐๐	๑๕	๓๓,๗๕๖,๐๐๐
รวม	๓๑	๘,๓๘๗,๒๐๐	๓๔	๘,๕๑๗,๒๐๐	๓๗	๑๗,๘๘๗,๒๐๐	๓๘	๒๐,๖๐๗,๒๐๐	๓๐	๒๒๐,๐๐๐	๑๕๐	๕๕๖,๖๑๕,๘๐๐
ยุทธศาสตร์ที่ ๓ การพัฒนาด้านการบริหารสาธารณสุข การท่องเที่ยว และอนุรักษ์ทรัพยากรธรรมชาติและสิ่งแวดล้อม												
๓.๑ แผนงานการศึกษา วัฒนธรรม และนันทนาการ	๓	๖๒๐,๐๐๐	๔	๓๗๐,๐๐๐	๓	๑๒๐,๐๐๐	๓	๒๗๐,๐๐๐	๓	๒๗๐,๐๐๐	๑๖	๑,๖๕๐,๐๐๐
๓.๒ แผนงานการเกษตร	๒	๓๕๐,๐๐๐	๒	๓๐๐,๐๐๐	๕	๒๐๐,๐๐๐	๕	๒๐๐,๐๐๐	๕	๒๐๐,๐๐๐	๑๙	๑,๒๕๐,๐๐๐
๓.๓ แผนงานศิลปะและชุมชน	-	-	-	-	๒	๖,๕๐๐,๐๐๐	๑	๔,๐๐๐,๐๐๐	-	-	๓	๑๐,๕๐๐,๐๐๐
๓.๔ แผนงานการรักษาความสงบภายใน	๑	๕๐,๐๐๐	๑	๕๐,๐๐๐	๒	๕๕๐,๐๐๐	๒	๕๕๐,๐๐๐	๑	๕๐,๐๐๐	๗	๙๕๐,๐๐๐
รวม	๖	๑,๐๑๐,๐๐๐	๗	๗๖๐,๐๐๐	๑๒	๗,๘๖๐,๐๐๐	๑๑	๕,๘๖๐,๐๐๐	๙	๕๑๐,๐๐๐	๔๕	๑๔,๙๕๐,๐๐๐

ยุทธศาสตร์/แนวทาง	ปี ๒๕๖๑		ปี ๒๕๖๒		ปี ๒๕๖๓		ปี ๒๕๖๔		ปี ๒๕๖๕		รวม ๕ ปี	
	จำนวนโครงการ	งบประมาณ (บาท)	จำนวนโครงการ	งบประมาณ (บาท)	จำนวนโครงการ	งบประมาณ (บาท)	จำนวนโครงการ	งบประมาณ (บาท)	จำนวนโครงการ	งบประมาณ (บาท)	จำนวนโครงการ	งบประมาณ (บาท)
ยุทธศาสตร์ที่ ๔ การพัฒนาคุณภาพการศึกษาศาสนา และอนุรักษ์วัฒนธรรมประเพณีภูมิปัญญาท้องถิ่น												
๔.๑ แผนงานการศึกษา	๑๑	๑,๖๕๒,๒๐๐	๑๔	๒,๒๒๓,๒๓๐	๑๒	๑,๕๒๓,๒๓๐	๑๒	๑,๕๒๓,๒๓๐	๑๒	๑,๕๒๓,๒๓๐	๖๑	๘,๕๕๕,๑๒๐
๔.๒ แผนงานการศึกษา วัฒนธรรมและนันทนาการ	๖	๘๑๕,๐๐๐	๖	๘๑๕,๐๐๐	๔	๗,๙๑๕,๐๐๐	๔	๗,๙๑๕,๐๐๐	๖	๗,๙๑๕,๐๐๐	๓๖	๑๘,๓๗๕,๐๐๐
๔.๓ แผนงานศิลปะและชุมชน	-	-	-	-	-	-	-	-	-	-	-	-
รวม	๑๗	๒,๔๖๗,๒๐๐	๒๐	๓,๐๓๘,๒๓๐	๒๑	๙,๔๓๘,๒๓๐	๒๑	๙,๔๓๘,๒๓๐	๑๘	๒,๔๓๘,๒๓๐	๙๗	๒๖,๘๒๐,๑๒๐
ยุทธศาสตร์ที่ ๕ การพัฒนาคุณภาพชีวิตประชาชนวัยทำงาน และเศรษฐกิจฐานราก												
๕.๑ แผนงานสร้างความเข้มแข็งของชุมชน	๒	๕๐,๐๐๐	๒	๕๐,๐๐๐	๒	๕๐,๐๐๐	๒	๕๐,๐๐๐	๒	๕๐,๐๐๐	๑๐	๒๕๐,๐๐๐
๕.๑ แผนงานการเกษตร	๒	๕๕,๐๐๐	๒	๕๕,๐๐๐	๒	๕๕,๐๐๐	๒	๕๕,๐๐๐	๒	๕๕,๐๐๐	๑๐	๒๗๕,๐๐๐
รวม	๔	๑๐๕,๐๐๐	๔	๑๐๕,๐๐๐	๔	๑๐๕,๐๐๐	๔	๑๐๕,๐๐๐	๔	๑๐๕,๐๐๐	๒๐	๕๒๕,๐๐๐
รวมทั้งสิ้น	๗๐	๔,๓๕๐,๔๐๐	๘๔	๔๖,๔๗๖,๔๓๐	๑๐๐	๖๖,๒๕๕,๔๓๐	๑๒๒	๑๒๗,๕๘๗,๑๓๐	๗๙	๓๗,๖๒๙,๙๓๐	๔๖๐	๓๓๕,๒๙๙,๓๒๐

ตารางที่ ๒ โครงการในแผนพัฒนาท้องถิ่นที่ได้รับการอนุมัติงบประมาณในปีงบประมาณ พ.ศ. ๒๕๖๓ และในแผนดำเนินงานประจำปีงบประมาณ พ.ศ. ๒๕๖๓

ยุทธศาสตร์/แนวทางการพัฒนา	จำนวนโครงการที่ดำเนินการ	คิดเป็นร้อยละของโครงการทั้งหมด	จำนวนงบประมาณ	คิดเป็นร้อยละของงบประมาณทั้งหมด	หน่วยดำเนินการ
ยุทธศาสตร์จังหวัดที่ ๑ พัฒนาการท่องเที่ยวเพื่อเพิ่มขีดความสามารถในการแข่งขัน					
ยุทธศาสตร์การพัฒนาของ อปท. ในเขตจังหวัดที่ ๑ การพัฒนาระบบสาธารณูปโภค สาธารณูปโภค โครงสร้างพื้นฐาน และเทคโนโลยีสารสนเทศ					
ยุทธศาสตร์ที่ ๑ การพัฒนาด้านสาธารณูปโภค สาธารณูปโภคและสิ่งอำนวยความสะดวกขั้นพื้นฐาน					
-แผนงานเคหะและชุมชน	-	-	-	-	-
-แผนงานอุตสาหกรรมและการโยธา	๗	๑๐.๙๔	๑,๖๘๒,๐๐๐	๑๑.๖๖	กองช่าง
รวม	๗	๑๐.๙๔	๑,๖๘๒,๐๐๐	๑๑.๖๖	
ยุทธศาสตร์จังหวัดที่ ๒ พัฒนาคมน สังคม คุณภาพชีวิต					
ทรัพยากรธรรมชาติสิ่งแวดล้อมและความมั่นคงเพื่อสังคมสงบสุข					
ยุทธศาสตร์การพัฒนาของ อปท. ในเขตจังหวัดที่ ๒ การพัฒนาคมน สังคม คุณภาพชีวิต เศรษฐกิจพอเพียง และสร้างความรู้เข้มแข็งให้กับชุมชน					
ยุทธศาสตร์ที่ ๒ พัฒนาคมน สังคม คุณภาพชีวิต การกีฬานันทนาการและการบริหารจัดการที่ตามหลักธรรมาภิบาล					
-แผนงานสร้างความเข้มแข็งของชุมชน	๖	๙.๓๘	๑๘๐,๐๐๐	๑.๒๕	สำนักปลัด
-แผนงานการรักษาความสงบภายใน	-	-	-	-	-
-แผนงานศาสนวัฒนธรรมและนันทนาการ	๓	๔.๖๘	๑๗๐,๐๐๐	๑.๑๘	สำนักปลัด
-แผนงานสาธารณสุข	๔	๖.๒๕	๖๓๐,๐๐๐	๔.๓๗	สำนักปลัด
-แผนงานงบบกกลาง	๓	๔.๖๘	๘,๑๙๒,๔๐๐	๔๔.๔๗	สำนักปลัด
-แผนงานสังคมสงเคราะห์	๑	๑.๕๖	๓๐,๐๐๐	๐.๒๑	สำนักปลัด

ยุทธศาสตร์/แนวทางการพัฒนา	จำนวนโครงการที่ ดำเนินการ	คิดเป็นร้อยละของ โครงการทั้งหมด	จำนวนงบประมาณ	คิดเป็นร้อยละของ งบประมาณทั้งหมด	หน่วยดำเนินการ
- แผนงานบริหารงานทั่วไป	๘	๑๒.๕๐	๘๖๖,๐๐๐	๖.๐๐	สำนักปลัด/กองคลัง
- แผนงานการศึกษา	-	-	-	-	-
- แผนงานคณะและชุมชน	-	-	-	-	-
รวม	๒๕	๓๓.๐๖	๑๐,๐๖๘,๔๐๐	๖๙.๘๐	
ยุทธศาสตร์จังหวัดที่ ๑ การพัฒนาการท่องเที่ยวเพื่อเพิ่มขีด ความสามารถในการแข่งขัน					
ยุทธศาสตร์จังหวัดที่ ๒ การพัฒนาคน สังคม คุณภาพชีวิต ทรัพยากรธรรมชาติสิ่งแวดล้อมและความมั่นคงเพื่อสังคมสงบ					
ยุทธศาสตร์การพัฒนา ของ อบท.ในเขตจังหวัดที่ ๔ การพัฒนาด้าน ส่งเสริมการท่องเที่ยว และการกีฬา					
ยุทธศาสตร์การพัฒนา ของ อบท.ในเขตจังหวัดที่ ๖ การพัฒนาการ ป้องกันบรรเทาสาธารณภัย และการจัดการอนุรักษ์ทรัพยากรธรรมชาติ					
ยุทธศาสตร์ที่ ๓ การพัฒนาด้านการป้องกันบรรเทาสาธารณภัย การท่องเที่ยว และอนุรักษ์ทรัพยากรธรรมชาติและสิ่งแวดล้อม					
- แผนงานศาสนาวัฒนธรรมและนันทนาการ	๒	๓.๑๓	๑๒๐,๐๐๐	๐.๘๔	สำนักปลัด
- แผนงานการเกษตร	๔	๖.๒๕	๑๓๐,๐๐๐	๐.๙๑	สำนักปลัด
- แผนงานคณะและชุมชน	๑	๑.๕๖	๒๕๐,๐๐๐	๑.๗๕	สำนักปลัด/กองช่าง
- แผนงานการริ่ความสงบภายใน	๓	๔.๖๘	๑๓๐,๐๐๐	๐.๙๑	สำนักปลัด
รวม	๑๐	๑๕.๖๓	๖๓๐,๐๐๐	๔.๓๗	

ยุทธศาสตร์/แนวทางการพัฒนา	จำนวนโครงการที่ดำเนินการ	คิดเป็นร้อยละของโครงการทั้งหมด	จำนวนงบประมาณ	คิดเป็นร้อยละของงบประมาณทั้งหมด	หน่วยดำเนินการ
ยุทธศาสตร์จังหวัดที่ ๒ พัฒนาคมน สังคม คุณภาพชีวิต ทรัพยากรธรรมชาติสิ่งแวดล้อมและความมั่นคงเพื่อสังคมสงบสุข					
ยุทธศาสตร์การพัฒนาของ อปท. ในเขตจังหวัดที่ ๕ การพัฒนาด้านการศึกษา ศาสนา ขนบธรรมเนียมประเพณีท้องถิ่น และภูมิปัญญาท้องถิ่น					
ยุทธศาสตร์ที่ ๔ การพัฒนาด้านการศึกษา ศาสนา การอนุรักษ์วัฒนธรรมประเพณีภูมิปัญญาท้องถิ่น					
- แผนงานการศึกษา	๑๓	๒๑.๓๑	๑,๓๘๕,๙๙๐	๙.๖๑	สำนักปลัด
- แผนงานการศาสนาวัฒนธรรมและนันทนาการ	๗	๑๐.๙๔	๖๐๔,๐๐๐	๔.๑๙	สำนักปลัด
รวม	๒๐	๓๑.๒๕	๑,๙๘๙,๙๙๐	๑๓.๘๐	
ยุทธศาสตร์จังหวัดที่ ๓ สร้างมูลค่า เพิ่มผลผลิตด้านการเกษตรเพื่อให้แข่งขันได้					
ยุทธศาสตร์จังหวัดที่ ๔ ส่งเสริมอุตสาหกรรมการผลิต การค้า การลงทุนเชื่อมโยงกับประเทศเพื่อนบ้าน					
ยุทธศาสตร์ของ อปท. ในเขตจังหวัดที่ ๗ การพัฒนาเศรษฐกิจ อาชีพและรายได้					
ยุทธศาสตร์ที่ ๕ การพัฒนาด้านหลักปรัชญาของเศรษฐกิจพอเพียงและเศรษฐกิจฐานราก					
- แผนงานการเกษตร	๒	๓๑.๑๓	๕๕,๐๐๐	๐.๓๙	สำนักปลัด
รวม	๒	๓๑.๑๓	๕๕,๐๐๐	๐.๓๙	
รวมทั้งสิ้น	๖๔	๑๐๐	๑๔,๔๒๕,๓๙๐	๑๐๐	

บัญชีสรุปจำนวนครุภัณฑ์สำหรับที่ไม่ได้ดำเนินการตามโครงการพัฒนาท้องถิ่น  
แผนการดำเนินงาน ประจำปีงบประมาณ พ.ศ. ๒๕๖๓  
เทศบาลตำบลศรีสองรัก

ยุทธศาสตร์/แนวทางการพัฒนา	จำนวนโครงการที่ดำเนินการ	คิดเป็นร้อยละของโครงการทั้งหมด	จำนวนงบประมาณ	คิดเป็นร้อยละของงบประมาณทั้งหมด	หน่วยดำเนินการ
<b>๑.ประเภทครุภัณฑ์สำนักงาน</b>					
๑.๑ แผนงานบริหารทั่วไป	๒	๖๖.๖๗	๖๖๐,๐๐๐	๙๒.๗๐	สำนักปลัด
๑.๒ แผนงานคณะและชุมชน	-	-	-	-	-
<b>รวม</b>	<b>๒</b>	<b>๖๖.๖๗</b>	<b>๖๖๐,๐๐๐</b>	<b>๙๒.๗๐</b>	
<b>๒.ประเภทครุภัณฑ์ดับเพลิง</b>					
๒.๑ แผนงานรักษาความสงบภายใน	๑	๓๓.๓๓	๕๒,๐๐๐	๗.๓๑	สำนักปลัด
<b>รวม</b>	<b>๑</b>	<b>๓๓.๓๓</b>	<b>๕๒,๐๐๐</b>	<b>๗.๓๑</b>	
<b>รวมจำนวนครุภัณฑ์ทั้งสิ้น</b>	<b>๓</b>	<b>๑๐๐</b>	<b>๗๑๒,๐๐๐</b>	<b>๑๐๐</b>	

ตาราง ๓ โครงการที่อยู่ในแผนพัฒนาท้องถิ่น ประจำปีงบประมาณ พ.ศ. ๒๕๖๓

รายงานโครงการที่อนุมัติงบประมาณ ปี ๒๕๖๓

ลำดับ ที่	เทศบาลตำบลศรีสองรัก	งบตามข้อบัญญัติ/ เทศบัญญัติ	ดำเนินการแล้ว /อยู่ระหว่าง ดำเนินการ	ไม่ได้ ดำเนินการ
<b>การพัฒนาด้านระบบสาธารณสุขปโภค สาธารณูปการและสิ่งอำนวยความสะดวกขั้นพื้นฐาน</b>				
๑	โครงการก่อสร้างถนนคอนกรีตเสริมเหล็กซอย หลังโลตัส	๑๐๐,๐๐๐.๐๐	✓	
๒	ก่อสร้างถังพักน้ำคอนกรีตเสริมเหล็กบ้าน ก้างปลา หมู่ที่ ๕	๑๗๖,๐๐๐.๐๐	✓	
๓	โครงการก่อสร้างถนนคอนกรีตเสริมเหล็กเพื่อ การเกษตร สายบ้านน้ำพุ-บ้านก้างปลา	๓๕๖,๐๐๐.๐๐	✓	
๔	โครงการก่อสร้างคลองส่งน้ำคอนกรีตเสริมเหล็ก นาจิว บ้านหนามแท่ง	๓๗๗,๐๐๐.๐๐	✓	
๕	โครงการก่อสร้างถนนคอนกรีตเสริมเหล็กบ้าน หนองฟ้าแลบ(ซอยข้างศาลเจ้า)	๘๘,๐๐๐.๐๐	✓	
๖	โครงการก่อสร้างถนนคอนกรีตเสริมเหล็กเพื่อ การเกษตร สายบ้านนาเวียงใหญ่-ภูอั้งลิ้ง	๒๖๗,๐๐๐.๐๐	✓	
๗	โครงการก่อสร้างถนนคอนกรีตเสริมเหล็กเพื่อ การเกษตร สายภูฮวกใหญ่	๓๒๒,๐๐๐.๐๐	✓	
<b>การพัฒนาคน สังคม คุณภาพชีวิต การกีฬานันทนาการ และการบริหารจัดการที่ดีตามหลักธรรมาภิบาล</b>				
๘	โครงการรณรงค์ป้องกันปัญหาการตั้งครรภ์ไม่ พึงประสงค์ของเยาวชน	๒๐,๐๐๐.๐๐		✓
๙	โครงการสนับสนุนการดำเนินงานของศูนย์ พัฒนาครอบครัวในชุมชน	๒๐,๐๐๐.๐๐		✓
๑๐	โครงการสนับสนุนการป้องกันและแก้ไขปัญหา ยาเสพติด การรักษาความปลอดภัยในชีวิตและ ทรัพย์สิน	๓๐,๐๐๐.๐๐		✓
๑๑	โครงการอบรมให้ความรู้เรื่องกฎหมาย สิทธิ สวัสดิการ และการดูแลสุขภาพของผู้สูงอายุ ของศูนย์พัฒนาคุณภาพชีวิตและส่งเสริมอาชีพ ผู้สูงอายุเทศบาลตำบลศรีสองรัก	๕๐,๐๐๐.๐๐		✓
๑๒	โครงการส่งเสริมกลุ่มอาชีพในชุมชน	๓๐,๐๐๐.๐๐	✓	
๑๓	โครงการส่งเสริมสนับสนุนการบริหารจัดการ สภาเด็กและเยาวชน	๓๐,๐๐๐.๐๐		✓

ลำดับ ที่	เทศบาลตำบลศรีสองรัก	งบตามข้อบัญญัติ/ เทศบัญญัติ	ดำเนินการแล้ว /อยู่ระหว่าง ดำเนินการ	ไม่ได้ ดำเนินการ
๑๔	โครงการป้องกันและลดอุบัติเหตุทางถนนในช่วง เทศกาล	๒๒,๐๐๐.๐๐	✓	
๑๕	โครงการจัดการแข่งขันกีฬาประชาชนสัมพันธ์ ด้านยาเสพติด	๑๐๐,๐๐๐.๐๐		✓
๑๖	โครงการปั่นจักรยานเพื่อสุขภาพและลดโลกร้อน	๓๐,๐๐๐.๐๐		✓
๑๗	โครงการฝึกอบรมว่ายน้ำเพื่อสุขภาพสำหรับเด็ก และเยาวชนในเขตเทศบาลตำบลศรีสองรัก	๔๐,๐๐๐.๐๐		✓
๑๘	โครงการจัดงานประเพณีบุญหลวงและ การเล่นผีตาโขน	๓๐,๐๐๐.๐๐		✓
๑๙	โครงการส่งเสริมและพัฒนาคุณภาพชีวิต ผู้สูงอายุ ผู้พิการ ผู้ป่วยเอดส์และผู้ด้อยโอกาส	๒๐,๐๐๐.๐๐	✓	
๒๐	โครงการป้องกันระงับโรคติดต่อ	๑๕๐,๐๐๐.๐๐	✓	
๒๑	โครงการสัตว์ปลอดโรคคนปลอดภัย จากโรคพิษสุนัขบ้า	๔๐,๐๐๐.๐๐	✓	
๒๒	เงินอุดหนุนสำหรับการดำเนินงานตามแนวทาง โครงการพระราชดำริด้านสาธารณสุข	๒๘๐,๐๐๐.๐๐		✓
๒๓	โครงการจัดทำฐานภาษีเพื่อรองรับการจัดเก็บ ภาษีที่ดินและสิ่งปลูกสร้าง	๖๕,๐๐๐.๐๐	✓	
๒๔	โครงการประเมินความพึงพอใจของประชาชน ในการบริหารงานเทศบาล	๒๐,๐๐๐.๐๐		✓
๒๕	โครงการจัดเวทีประชาคม และส่งเสริมการมี ส่วนร่วมของประชาชน	๒๐,๐๐๐.๐๐		✓
๒๖	โครงการเพิ่มประสิทธิภาพศูนย์ปฏิบัติการร่วม ในการช่วยเหลือประชาชนขององค์กรปกครอง ส่วนท้องถิ่นและศูนย์รวมข้อมูลข่าวสารเพื่อการ วางแผนและพัฒนาท้องถิ่น	๑๖,๐๐๐.๐๐	✓	
๒๗	ค่าใช้จ่ายในพิธีทางศาสนา งานรัฐพิธี กิจกรรม/ โครงการเฉลิมพระเกียรติ	๒๐๐,๐๐๐.๐๐	✓	
๒๘	โครงการปรับปรุงภูมิทัศน์เทศบาลเพื่อการ บริการประชาชนและผู้มาติดต่อราชการ	๕๐,๐๐๐.๐๐		✓

ลำดับ ที่	เทศบาลตำบลศรีสองรัก	งบตามข้อบัญญัติ/ เทศบัญญัติ	ดำเนินการแล้ว /อยู่ระหว่าง ดำเนินการ	ไม่ได้ ดำเนินการ
๒๙	โครงการจัดงานพระราชพิธี รัฐพิธีเนื่องในวันสำคัญต่างๆ	๒๐,๐๐๐.๐๐	✓	
๓๐	โครงการเสริมสร้างคุณธรรม จริยธรรม ของผู้บริหาร สมาชิกสภา พนักงานเทศบาล ลูกจ้างประจำพนักงานจ้าง ของเทศบาลตำบลศรีสองรัก	๓๐,๐๐๐.๐๐		✓
๓๑	เบี้ยยังชีพผู้สูงอายุ	๖,๖๘๖,๔๐๐.๐๐	✓	
๓๒	เบี้ยยังชีพคนพิการ	๑,๔๘๘,๐๐๐.๐๐	✓	
๓๓	เบี้ยยังชีพผู้ป่วยเอดส์	๑๘,๐๐๐.๐๐	✓	
๓๔	จัดซื้อพร้อมติดตั้งระบบเสียงไร้สายภายในเขตเทศบาลตำบลศรีสองรัก	๕๐๐,๐๐๐.๐๐	✓	
๓๕	จัดซื้อชุดไมโครโฟนชุดประชุมและอุปกรณ์สำหรับห้องประชุม จำนวน ๑ ระบบพร้อมติดตั้ง บริเวณ ห้องประชุมเทศบาลตำบลศรีสองรัก	๑๖๐,๐๐๐.๐๐	✓	
ยุทธศาสตร์ที่ ๓ การพัฒนาด้านป้องกันและบรรเทาสาธารณภัย การท่องเที่ยว และอนุรักษ์ทรัพยากรธรรมชาติและสิ่งแวดล้อม				
๓๖	โครงการปรับปรุงภูมิทัศน์แหล่งท่องเที่ยว	๑๐๐,๐๐๐.๐๐	✓	
๓๗	ประชาสัมพันธ์สถานที่ท่องเที่ยวและกิจกรรมการท่องเที่ยว	๒๐,๐๐๐.๐๐		✓
๓๘	โครงการก่อสร้างฝายต้นน้ำ (check Dam) ตามแนวพระราชดำริ	๓๐,๐๐๐.๐๐	✓	
๓๙	โครงการรักษาน้ำ รักษาป่า รักษาแผ่นดิน	๓๐,๐๐๐.๐๐	✓	
๔๐	โครงการอนุรักษ์พันธุกรรมพืชตามโครงการอันเนื่องมาจากพระราชดำรินเขตเทศบาลตำบลศรีสองรัก	๓๐,๐๐๐.๐๐		✓
๔๑	โครงการทำแนวกันไฟป้องกันไฟป่า	๐.๐๐		✓
๔๒	โครงการบริหารจัดการขยะและสิ่งปฏิกูลแบบครบวงจร	๒๕๐,๐๐๐.๐๐	✓	
๔๓	โครงการฝึกซ้อมแผนป้องกันและบรรเทาสาธารณภัยเทศบาลตำบลศรีสองรัก	๐.๐๐		✓
๔๔	โครงการฝึกอบรมทวนทวนอาสาสมัครป้องกันภัยฝ่ายพลเรือน (อปพร.)	๐.๐๐		✓

ลำดับ ที่	เทศบาลตำบลศรีสองรัก	งบตามข้อบัญญัติ/ เทศบัญญัติ	ดำเนินการแล้ว /อยู่ระหว่าง ดำเนินการ	ไม่ได้ ดำเนินการ
ยุทธศาสตร์ที่ ๔ การพัฒนาด้านการศึกษา ศาสนา และอนุรักษ์วัฒนธรรมประเพณี ภูมิปัญญาท้องถิ่น				
๕๕	โครงการสนับสนุนค่าใช้จ่ายการบริหาร สถานศึกษา (สำหรับสนับสนุนค่าจัดการเรียน การสอนของ ศพด.)รายหัว	๕๕,๕๐๐.๐๐	✓	
๕๖	โครงการสนับสนุนค่าใช้จ่ายการการบริหาร สถานศึกษา(ค่าอาหารกลางวันนักเรียน)	๑๘๑,๓๐๐.๐๐	✓	
๕๗	โครงการส่งเสริมตามแนวทางพัฒนาศูนย์พัฒนา เด็กเล็กทั้ง ๖ ตำบล	๒๐,๐๐๐.๐๐		✓
๕๘	โครงการอาหารเสริม(นม)	๓๘๘,๙๖๐.๐๐	✓	
๕๙	โครงการจัดงานวันเด็กแห่งชาติ	๕๐,๐๐๐.๐๐	✓	
๕๐	โครงการเสริมทักษะด้านภาษาต่างประเทศ รองรับ AEC	๕๐,๐๐๐.๐๐		✓
๕๑	โครงการอาหารกลางวันโรงเรียนบ้านนาท่อม	๓๒๕,๐๐๐.๐๐	✓	
๕๒	โครงการสนับสนุนค่าใช้จ่ายบริหารศูนย์พัฒนา เด็กเล็ก สำหรับสนับสนุนค่าใช้จ่ายในจัด การศึกษาศูนย์พัฒนาเด็กเล็ก (อายุ ๓ - ๕ ปี)	๑๙,๒๑๐.๐๐	✓	
๕๓	โครงการฝึกอบรมมัคคุเทศก์น้อยในเขตเทศบาล ตำบลศรีสองรัก	๕๐,๐๐๐.๐๐		✓
๕๔	โครงการสนับสนุนส่งเสริมงานบุญออกพรรษา	๗๐,๐๐๐.๐๐	✓	
๕๕	โครงการจัดขบวนร่วมแห่ในงานประเพณีบุญ หลวงและการละเล่นผีตาโขน	๒๘๐,๐๐๐.๐๐		✓
๕๖	โครงการจัดงานประเพณีบุญหลวงและ การละเล่นผีตาโขน บ้านนาเวียงใหญ่	๘๐,๐๐๐.๐๐		✓
๕๗	โครงการจัดงานประเพณีบุญหลวงและ การละเล่นผีตาโขน บ้านนารวมแห่ง	๘๐,๐๐๐.๐๐		✓
๕๘	โครงการจัดงานประเพณีสงกรานต์และงานวัน ผู้สูงอายุ	๖๐,๐๐๐.๐๐		✓
๕๙	โครงการร่วมจัดงานนมัสการพระธาตุศรีสองรัก	๕,๐๐๐.๐๐		✓
๖๐	โครงการอาหารกลางวันโรงเรียนบ้านน้ำพุ	๑๖๕,๐๐๐.๐๐	✓	
๖๑	โครงการอาหารกลางวันโรงเรียนบ้านศาลาน้อย	๑๑๒,๐๐๐.๐๐	✓	

ลำดับ ที่	เทศบาลตำบลศรีสองรัก	งบตามข้อบัญญัติ/ เทศบัญญัติ	ดำเนินการแล้ว /อยู่ระหว่าง ดำเนินการ	ไม่ได้ ดำเนินการ
ยุทธศาสตร์ที่ ๕ การพัฒนาด้านหลักปรัชญาของเศรษฐกิจพอเพียง และเศรษฐกิจฐานราก				
๖๒	โครงการส่งเสริมการเรียนรู้ตามแนวทางหลัก ปรัชญาเศรษฐกิจพอเพียง	๓๐,๐๐๐.๐๐		✓
๖๓	โครงการส่งเสริมการผลิตสารชีวภาพเพื่อ การเกษตร และกำจัดศัตรูพืชชุมชนตำบลด่าน ซ้าย	๒๕,๐๐๐.๐๐		✓
	รวม			

ตารางที่ ๔ การเบิกจ่ายประจำปีงบประมาณ ๒๕๖๓

	ชื่อโครงการตามแผน	งบตาม ข้อบัญญัติ/เทศ บัญญัติ	ลงนามสัญญา	เบิกจ่าย
ยุทธศาสตร์ที่ ๑ การพัฒนาด้านระบบสาธารณสุขปโภค สาธารณูปการ และสิ่งอำนวยความสะดวกขั้น พื้นฐาน				
๑.	โครงการก่อสร้างถนนคอนกรีตเสริมเหล็ก บ้านเค็ม ซอยหลังโลตัส	๑๐๐,๐๐๐.๐๐	๙๓,๐๐๐.๐๐	๐.๐๐
๒.	โครงการก่อสร้างถังพักน้ำคอนกรีตเสริม เหล็กบ้านก้างปลา หมู่ที่ ๕	๑๗๖,๐๐๐.๐๐	๑๗๕,๐๐๐.๐๐	๑๗๕,๐๐๐.๐๐
๓.	โครงการก่อสร้างถนนคอนกรีตเสริมเหล็ก เพื่อการเกษตร สายบ้านน้ำพุ-บ้านก้างปลา	๓๕๖,๐๐๐.๐๐	๓๕๐,๐๐๐.๐๐	๐.๐๐
๔.	โครงการก่อสร้างคลองส่งน้ำคอนกรีตเสริม เหล็กนาจิว บ้านหนามแท่ง	๓๗๗,๐๐๐.๐๐	๓๗๗,๐๐๐.๐๐	๓๗๗,๐๐๐.๐๐
๕.	โครงการก่อสร้างถนนคอนกรีตเสริมเหล็ก บ้านหนองฟ้าแลบ ซอยข้างศาลเจ้า	๘๘,๐๐๐.๐๐	๘๕,๐๐๐.๐๐	๐.๐๐
๖.	โครงการก่อสร้างถนนคอนกรีตเสริมเหล็ก เพื่อการเกษตร สายนาเวียงใหญ่-ภูอั้งล้ง	๒๖๗,๐๐๐.๐๐	๒๕๘,๐๐๐.๐๐	๐.๐๐
๗.	โครงการก่อสร้างถนนคอนกรีตเสริมเหล็ก เพื่อการเกษตร สายภูฮวกใหญ่	๓๒๒,๐๐๐.๐๐	๓๑๔,๐๐๐.๐๐	๐.๐๐
ยุทธศาสตร์ที่ ๒ การพัฒนาคน สังคม คุณภาพชีวิต การกีฬาขั้นพื้นฐาน และการบริหารจัดการที่ดีตาม หลักธรรมาภิบาล				
๘.	โครงการส่งเสริมกลุ่มอาชีพในชุมชน	๓๐,๐๐๐.๐๐	๒๘,๖๔๘.๐๐	๒๘,๖๔๘.๐๐
๙.	ค่าใช้จ่ายในโครงการป้องกันอุบัติเหตุช่วง เทศกาล	๒๒,๐๐๐.๐๐	๒๑,๖๖๐.๐๐	๒๑,๖๖๐.๐๐

	ชื่อโครงการตามแผน	งบตาม ข้อบัญญัติ/เทศ บัญญัติ	ลงนามสัญญา	เบิกจ่าย
๑๐.	โครงการส่งเสริมและพัฒนาคุณภาพชีวิต ผู้สูงอายุ ผู้พิการ ผู้ป่วยโรคเอดส์ และ ผู้ด้อยโอกาส	๒๐,๐๐๐.๐๐	๑๖,๙๐๐.๐๐	๑๖,๙๐๐.๐๐
๑๑.	โครงการป้องกันและระงับโรคติดต่อ	๑๕๐,๐๐๐.๐๐	๑๐๘,๐๑๙.๐๐	๑๐๘,๐๑๙.๐๐
๑๒.	โครงการสัตว์ปลอดโรค คนปลอดภัยจากโรค พิษสุนัขบ้า	๔๐,๐๐๐.๐๐	๓๖,๓๑๔.๐๐	๓๖,๓๑๔.๐๐
๑๓.	โครงการจัดทำฐานภาษีเพื่อรองรับการ จัดเก็บภาษีที่ดินและสิ่งปลูกสร้าง	๖๕,๐๐๐.๐๐	๖๑,๗๖๐.๐๐	๖๑,๗๖๐.๐๐
๑๔.	โครงการเพิ่มประสิทธิภาพศูนย์ปฏิบัติการ ร่วมในการช่วยเหลือประชาชนขององค์กร ปกครองส่วนท้องถิ่นและศูนย์รวมข้อมูล ข่าวสารเพื่อการวางแผนและพัฒนาท้องถิ่น	๑๖,๐๐๐.๐๐	๑๖,๐๐๐.๐๐	๑๖,๐๐๐.๐๐
๑๕.	รายจ่ายเกี่ยวกับการรับรองและพิธีการ	๒๐๐,๐๐๐.๐๐	๑๗๖,๗๔๕.๐๐	๑๗๖,๗๔๕.๐๐
๑๖.	โครงการจัดงานพระราชพิธี รัฐพิธีและงาน พิธี เนื่องในวันสำคัญต่างๆ	๒๐,๐๐๐.๐๐	๑๒,๐๐๐.๐๐	๑๒,๐๐๐.๐๐
๑๗.	เบี้ยยังชีพผู้สูงอายุ	๖,๖๘๖,๔๐๐.๐๐	๖,๑๙๘,๕๐๐.๐๐	๖,๑๙๘,๕๐๐.๐๐
๑๘.	เบี้ยยังชีพคนพิการ	๑,๔๘๘,๐๐๐.๐๐	๑,๓๔๔,๐๐๐.๐๐	๑,๓๔๔,๐๐๐.๐๐
๑๙.	เบี้ยยังชีพผู้ป่วยเอดส์	๑๘,๐๐๐.๐๐	๑๕,๕๐๐.๐๐	๑๕,๕๐๐.๐๐
๒๐.	จัดซื้อพร้อมติดตั้งระบบเสียงไร้สายภายใน เขตเทศบาลตำบลศรีสองรัก	๕๐๐,๐๐๐.๐๐	๕๙๙,๙๐๔.๐๐	๐.๐๐
๒๑.	ชุดไมโครโฟนชุดประชุมและอุปกรณ์ สำหรับห้องประชุม จำนวน ๑ ระบบพร้อม ติดตั้ง บริเวณห้องประชุมเทศบาลตำบลศรี สองรัก	๑๖๐,๐๐๐.๐๐	๑๕๗,๕๐๔.๐๐	๑๕๗,๕๐๔.๐๐
<b>ยุทธศาสตร์ที่ ๓ การพัฒนาด้านป้องกันและบรรเทาสาธารณภัย การท่องเที่ยว และอนุรักษ์</b>				
<b>ทรัพยากรธรรมชาติสิ่งแวดล้อม</b>				
๒๒.	โครงการปรับปรุงภูมิทัศน์เพื่อการท่องเที่ยว	๑๐๐,๐๐๐.๐๐	๙๘,๗๐๐.๐๐	๙๘,๗๐๐.๐๐
๒๓.	โครงการก่อสร้างฝายต้นน้ำ (Check Dam) ตามแนวพระราชดำริ	๓๐,๐๐๐.๐๐	๑๙,๕๕๐.๐๐	๑๙,๕๕๐.๐๐
๒๔.	โครงการรกรักษา รักษารักษาแผ่นดิน	๓๐,๐๐๐.๐๐	๑,๔๕๐.๐๐	๑,๔๕๐.๐๐
<b>ยุทธศาสตร์ที่ ๔ การพัฒนาด้านการศึกษา ศาสนา และอนุรักษ์วัฒนธรรมประเพณี ภูมิปัญญาท้องถิ่น</b>				
๒๕.	โครงการบริหารจัดการขยะ และสิ่งปฏิกูล แบบครบวงจร	๒๕๐,๐๐๐.๐๐	๑๐,๕๐๐.๐๐	๑๐,๕๐๐.๐๐

	ชื่อโครงการตามแผน	งบตาม ข้อบัญญัติ/เทศ บัญญัติ	ลงนามสัญญา	เบิกจ่าย
๒๖.	ค่าใช้จ่ายโครงการสนับสนุนค่าใช้จ่ายการบริหารสถานศึกษา (สำหรับสนับสนุนค่าจัดการเรียนการสอนของศูนย์พัฒนาเด็กเล็ก) รายหัว	๕๔,๔๐๐.๐๐	๕๔,๔๐๐.๐๐	๕๔,๔๐๐.๐๐
๒๗.	โครงการสนับสนุนค่าใช้จ่ายการบริการสถานศึกษา(ค่าอาหารกลางวันนักเรียน)	๑๘๑,๓๐๐.๐๐	๑๘๑,๓๐๐.๐๐	๑๘๑,๓๐๐.๐๐
๒๘.	ค่าอาหารเสริม (นม)	๓๘๘,๙๖๐.๐๐	๓๔๐,๖๗๐.๔๘	๓๔๐,๖๗๐.๔๘
๒๙.	ค่าใช้จ่ายโครงการจัดงานวันเด็กแห่งชาติ	๕๐,๐๐๐.๐๐	๕๐,๐๐๐.๐๐	๕๐,๐๐๐.๐๐
๓๐.	โครงการอาหารกลางวันโรงเรียนบ้านนาพุ่ม	๓๒๔,๐๐๐.๐๐	๓๐๗,๐๔๐.๐๐	๓๐๗,๐๔๐.๐๐
๓๑.	โครงการสนับสนุนค่าใช้จ่ายบริหารศูนย์พัฒนาเด็กเล็ก(สำหรับสนับสนุนค่าใช้จ่ายในการจัดการศึกษาสำหรับศูนย์พัฒนาเด็กเล็ก)	๑๙,๒๑๐.๐๐	๑๙,๒๑๐.๐๐	๑๙,๒๑๐.๐๐
๓๒.	ค่าใช้จ่ายโครงการสนับสนุนส่งเสริมงานบุญออกพรรษา	๗๐,๐๐๐.๐๐	๖๔,๕๖๐.๐๐	๖๔,๕๖๐.๐๐
๓๓.	โครงการอาหารกลางวันโรงเรียนบ้านน้ำพุ	๑๖๔,๐๐๐.๐๐	๑๓๖,๐๐๐.๐๐	๑๓๖,๐๐๐.๐๐
๓๔.	โครงการอาหารกลางวันโรงเรียนบ้านศาลา น้อย	๑๑๒,๐๐๐.๐๐	๙๘,๐๒๐.๐๐	๙๘,๐๒๐.๐๐

ตาราง ๕ โครงการที่อยู่ในแผนพัฒนาท้องถิ่น ประจำปีงบประมาณ พ.ศ. ๒๕๖๓

งบเงินอุดหนุนเฉพาะกิจและกองทุนไฟฟ้า ประเภท ค. ประจำปีงบประมาณ ๒๕๖๓

ลำดับ ที่	เทศบาลตำบลศรีสองรัก	งบประมาณ	ดำเนินการแล้ว /อยู่ระหว่าง ดำเนินการ	ไม่ได้ ดำเนินการ
การพัฒนาด้านระบบสาธารณสุขปโค สาธารณูปการและสิ่งอำนวยความสะดวกขั้นพื้นฐาน -โครงการเงินอุดหนุนเฉพาะกิจ				
๑	โครงการเสริมผิวจราจรพาราแอสฟัลต์ติกคอนกรีต สายบ้านเดิน-บ้านน้ำพุ หมู่ที่ ๕ บ้านก้างปลา	๖,๐๑๗,๖๐๐	✓	
๒	โครงการเสริมผิวจราจรพาราแอสฟัลต์ติกคอนกรีต สายบ้านนาสีเทียน-ห้วยอ้อย หมู่ที่ ๑๐,๑๓ บ้านนาสีเทียน,ห้วยอ้อย	๔,๕๑๙,๙๕๐	✓	
๓	โครงการปรับปรุงเพิ่มประสิทธิภาพประปาหมู่บ้าน แบบผิวดินขนาดใหญ่ หมู่ที่ ๔ บ้านนาหว้า	๒,๙๓๕,๐๐๐	✓	

ลำดับ ที่	เทศบาลตำบลศรีสองรัก	งบประมาณ	ดำเนินการแล้ว /อยู่ระหว่าง ดำเนินการ	ไม่ได้ ดำเนินการ
การพัฒนาด้านระบบสาธารณสุขโรค สาธารณสุขการและสิ่งอำนวยความสะดวกขั้นพื้นฐาน -งบประมาณกองทุนไฟฟ้า ประเภท ค				
๑	โครงการเจาะบ่อบาดาลเพื่อแก้ไขปัญหา การขาดแคลนน้ำ หมู่ ๙ บ้านนาเวียง	๑๔๐,๐๐๐	✓	
๒	โครงการก่อสร้างฝาย มข.๒๕๒๗ ห้วยน้ำอุ่น หมู่ ๕ บ้านก้างปลา	๔๘๕,๐๐๐	✓	
๓	โครงการเพิ่มประสิทธิภาพประปาหมู่บ้าน เทศบาลตำบลศรีสองรัก หมู่ที่ ๑๐ บ้านนาสีเทียน	๕๐๐,๐๐๐	✓	

การประเมินความพึงพอใจ จำนวน ๑๔ หมู่บ้าน จำนวน ๑๐๐ คน

เกณฑ์การให้คะแนน

ค่าระดับความคิดเห็น	มากที่สุด	มีค่าเป็น	๕
	มาก	มีค่าเป็น	๔
	ปานกลาง	มีค่าเป็น	๓
	น้อย	มีค่าเป็น	๒
	น้อยที่สุด	มีค่าเป็น	๑

ค่าระดับคะแนน	มากที่สุด	๔.๒๑-๕.๐๐
	มาก	๓.๔๑-๔.๒๐
	ปานกลาง	๒.๖๑-๓.๔๐
	น้อย	๑.๘๑-๒.๖๐
	น้อยที่สุด	๑.๐๐-๑.๘๐

**ตารางที่ ๖**

ยุทธศาสตร์ที่ ๑ การพัฒนาด้านสาธารณสุขโรค สาธารณูปการและสิ่งอำนวยความสะดวกขั้นพื้นฐาน ( เช่น โครงการประเภทถนน , ไฟฟ้า , ประปา ฯลฯ )  ต่ำสุด  สูงสุด

รายการ	คะแนนความพึงพอใจ	แปลความหมาย
	(เต็ม ๕ คะแนน)	
๑) มีการเปิดโอกาสให้ประชาชนมีส่วนร่วมในโครงการ / กิจกรรม	๓.๖๖	มาก
๒) มีการประชาสัมพันธ์ให้ประชาชนรับรู้ข้อมูลของโครงการ / กิจกรรม	๓.๕๑	มาก
๓) มีการเปิดโอกาสให้ประชาชนแสดงความคิดเห็นในโครงการ / กิจกรรม	๓.๖๒	มาก
๔) มีการรายงานผลการดำเนินงานของโครงการ / กิจกรรมให้ประชาชนทราบ	๔.๐๐	มาก
๕) การเปิดโอกาสให้ประชาชนตรวจสอบการดำเนินโครงการ / กิจกรรม	๓.๗๖	มาก
๖) การดำเนินงานเป็นไปตามระยะเวลาที่กำหนด	๔.๐๑	มาก
๗) ผลการดำเนินโครงการ / กิจกรรมนำไปสู่การแก้ไขปัญหาของประชาชนในท้องถิ่น	๓.๙๘	มาก
๘) ประโยชน์ที่ประชาชนได้รับจากการดำเนินโครงการ / กิจกรรม	๔.๑๐	มาก

**ตารางที่ ๗**

ยุทธศาสตร์ที่ ๒ การพัฒนาคน สังคม คุณภาพชีวิต การกีฬา นันทนาการและการบริหารจัดการที่ดี (เช่น ส่งเสริมสถาบันครอบครัว เด็ก เยาวชน และสตรี เพื่อยกระดับคุณภาพชีวิต ฯลฯ)  ต่ำสุด  สูงสุด

รายการ	คะแนนความพึงพอใจ	แปลความหมาย
	(เต็ม ๕ คะแนน)	
๑) มีการเปิดโอกาสให้ประชาชนมีส่วนร่วมในโครงการ / กิจกรรม	๔.๒๒	มากที่สุด
๒) มีการประชาสัมพันธ์ให้ประชาชนรับรู้ข้อมูลของโครงการ / กิจกรรม	๔.๒๓	มากที่สุด
๓) มีการเปิดโอกาสให้ประชาชนแสดงความคิดเห็นในโครงการ / กิจกรรม	๔.๒๔	มากที่สุด
๔) มีการรายงานผลการดำเนินงานของโครงการ / กิจกรรมให้ประชาชนทราบ	๔.๒๖	มากที่สุด
๕) การเปิดโอกาสให้ประชาชนตรวจสอบการดำเนินโครงการ / กิจกรรม	๔.๒๑	มากที่สุด
๖) การดำเนินงานเป็นไปตามระยะเวลาที่กำหนด	๔.๒๘	มากที่สุด

รายการ	คะแนนความพึงพอใจ (เต็ม ๕ คะแนน)	แปลความหมาย
๓) ผลการดำเนินโครงการ / กิจกรรมนำไปสู่การแก้ไขปัญหาของประชาชนในท้องถิ่น	๔.๓๐	มากที่สุด
๘) ประโยชน์ที่ประชาชนได้รับจากการดำเนินโครงการ / กิจกรรม	๔.๓๙	มากที่สุด

**ตารางที่ ๘**

ยุทธศาสตร์ที่ ๓ การพัฒนาป้องกันบรรเทาสาธารณภัย การท่องเที่ยว และการอนุรักษ์ทรัพยากรธรรมชาติ  
สิ่งแวดล้อม( เช่นส่งเสริมการปรับปรุงภูมิทัศน์ ฯลฯ )  ต่ำสุด  สูงสุด

รายการ	คะแนนความพึงพอใจ (เต็ม ๕ คะแนน)	แปลความหมาย
๑) มีการเปิดโอกาสให้ประชาชนมีส่วนร่วมในโครงการ / กิจกรรม	๓.๔๘	มาก
๒) มีการประชาสัมพันธ์ให้ประชาชนรับรู้ข้อมูลของโครงการ / กิจกรรม	๓.๕๐	มาก
๓) มีการเปิดโอกาสให้ประชาชนแสดงความคิดเห็นในโครงการ / กิจกรรม	๓.๕๒	มาก
๔) มีการรายงานผลการดำเนินงานของโครงการ / กิจกรรมให้ประชาชนทราบ	๓.๖๘	มาก
๕) การเปิดโอกาสให้ประชาชนตรวจสอบการดำเนินโครงการ / กิจกรรม	๓.๕๔	มาก
๖) การดำเนินงานเป็นไปตามระยะเวลาที่กำหนด	๓.๗๙	มาก
๗) ผลการดำเนินโครงการ / กิจกรรมนำไปสู่การแก้ไขปัญหาของประชาชนในท้องถิ่น	๓.๖๓	มาก
๘) ประโยชน์ที่ประชาชนได้รับจากการดำเนินโครงการ / กิจกรรม	๔.๐๒	มาก

**ตารางที่ ๙**

ยุทธศาสตร์ที่ ๔ การพัฒนาด้านการศึกษา ศาสนา และอนุรักษ์วัฒนธรรมภูมิปัญญาท้องถิ่น (เช่นส่งเสริมการศึกษาในระดับก่อนวัยเรียน และส่งเสริมการศึกษาขั้นพื้นฐาน ฯลฯ )  ต่ำสุด  สูงสุด

รายการ	คะแนนความพึงพอใจ (เต็ม ๕ คะแนน)	แปลความหมาย
๑) มีการเปิดโอกาสให้ประชาชนมีส่วนร่วมในโครงการ / กิจกรรม	๓.๔๘	มาก
๒) มีการประชาสัมพันธ์ให้ประชาชนรับรู้ข้อมูลของโครงการ / กิจกรรม	๓.๔๕	มาก

รายการ	คะแนนความพึงพอใจ (เต็ม ๕ คะแนน)	แปลความหมาย
๓) มีการเปิดโอกาสให้ประชาชนแสดงความคิดเห็นในโครงการ / กิจกรรม	๓.๔๙	มาก
๔) มีการรายงานผลการดำเนินงานของโครงการ / กิจกรรมให้ประชาชนทราบ	๓.๖๕	มาก
๕) การเปิดโอกาสให้ประชาชนตรวจสอบการดำเนินโครงการ / กิจกรรม	๓.๕๐	มาก
๖) การดำเนินงานเป็นไปตามระยะเวลาที่กำหนด	๓.๖๙	มาก
๗) ผลการดำเนินโครงการ / กิจกรรมนำไปสู่การแก้ไขปัญหาของประชาชนในท้องถิ่น	๓.๕๔	มาก
๘) ประโยชน์ที่ประชาชนได้รับจากการดำเนินโครงการ / กิจกรรม	๓.๗๒	มาก

**ตารางที่ ๑๐**

ยุทธศาสตร์ที่ ๕ การพัฒนาด้านเศรษฐกิจพอเพียงและเศรษฐกิจฐานราก (เช่น ส่งเสริมการปลูกพืชผักสวนครัว การเกษตรอินทรีย์ เกษตรแบบผสมผสาน ฯลฯ)  ต่ำสุด  สูงสุด

รายการ	คะแนนความพึงพอใจ (เต็ม ๕ คะแนน)	แปลความหมาย
๑) มีการเปิดโอกาสให้ประชาชนมีส่วนร่วมในโครงการ / กิจกรรม	๓.๔๓	มาก
๒) มีการประชาสัมพันธ์ให้ประชาชนรับรู้ข้อมูลของโครงการ / กิจกรรม	๓.๔๕	มาก
๓) มีการเปิดโอกาสให้ประชาชนแสดงความคิดเห็นในโครงการ / กิจกรรม	๓.๔๖	มาก
๔) มีการรายงานผลการดำเนินงานของโครงการ / กิจกรรมให้ประชาชนทราบ	๓.๕๑	มาก
๕) การเปิดโอกาสให้ประชาชนตรวจสอบการดำเนินโครงการ / กิจกรรม	๓.๔๗	มาก
๖) การดำเนินงานเป็นไปตามระยะเวลาที่กำหนด	๓.๔๑	มาก
๗) ผลการดำเนินโครงการ / กิจกรรมนำไปสู่การแก้ไขปัญหาของประชาชนในท้องถิ่น	๓.๕๐	มาก
๘) ประโยชน์ที่ประชาชนได้รับจากการดำเนินโครงการ / กิจกรรม	๓.๕๕	มาก

รายงานสรุปผลการดำเนินงาน ปี ๒๕๖๓ (e-plan)

เทศบาลตำบลศรีสองรัก ตำบลชัย จ.เลย

ยุทธศาสตร์	แผนการดำเนินการ ทั้งหมด (แผนพัฒนาท้องถิ่น)		อนุมัติงบประมาณ		งบนำส่งสัญญา		เบิกจ่าย	
	จำนวนโครงการ	งบประมาณ	จำนวนโครงการ	งบประมาณ	จำนวนโครงการ	งบประมาณ	จำนวนโครงการ	งบประมาณ
๑.การพัฒนา ระบบสาธารณสุขโลก สาธารณูปการ และสิ่งอำนวยความสะดวกขั้นพื้นฐาน แยกเป็น -งบประมาณตามเทศบัญญัติ -งบประมาณเงินอุดหนุนเฉพาะกิจ -งบประมาณกองทุนไฟฟ้า ประเภท ค	๑๐๒	๔๗,๗๑๕,๐๐๐.๐๐	๗	๑,๖๘๖,๐๐๐.๐๐	๗	๑,๖๕๒,๐๐๐.๐๐	๒	๕๕๒,๐๐๐.๐๐
๒.การพัฒนาคน สิ่งคน คุณภาพชีวิต การกีฬาชุมชน การจัดการที่ติดตามหลักการสากล	๔๑	๑๑,๓๕๐,๐๐๐.๐๐	๒๘	๑๐,๑๖๕,๔๐๐.๐๐	๑๔	๘,๖๘๓,๔๕๐.๐๐	๑๓	๘,๑๘๗,๕๕๐.๐๐
๓.การพัฒนา ด้านป้องกันและบรรเทาสาธารณภัย การท่องเที่ยว และอนุรักษ์ทรัพยากรธรรมชาติสิ่งแวดล้อม	๒๐	๑๗,๑๑๐,๐๐๐.๐๐	๙	๔๖๐,๐๐๐.๐๐	๙	๑๓๐,๒๐๐.๐๐	๔	๑๓๐,๒๐๐.๐๐
๔.การพัฒนา ด้านการศึกษา ศาสนา และอนุรักษ์วัฒนธรรมประเพณี ภูมิปัญญาท้องถิ่น	๒๒	๒,๗๗๔,๙๕๐.๐๐	๑๗	๑,๙๖๗,๘๗๐.๐๐	๙	๑,๒๕๑,๑๐๐.๔๘	๙	๑,๒๕๑,๑๐๐.๔๘
๕.การพัฒนา ด้านหลักปรัชญาของเศรษฐกิจพอเพียง และเศรษฐกิจฐานราก	๔	๑๐๕,๐๐๐.๐๐	๒	๕๕,๐๐๐.๐๐	-	-	-	-
รวมงบประมาณตามเทศบัญญัติ			๖๗	๑๔,๓๓๔,๒๗๐.๐๐	๓๔	๑๑,๗๒๖,๗๕๐.๔๘	๒๘	๑๐,๑๖๖,๘๕๐.๔๘
รวมงบประมาณเงินอุดหนุนเฉพาะกิจ			๓	๑๓,๔๗๒,๕๕๐.๐๐	๓	๑๓,๔๗๒,๕๕๐.๐๐	๒	๗,๕๕๔,๙๕๐.๐๐
รวมงบประมาณกองทุนไฟฟ้า ประเภท ค			๓	๑,๑๒๕,๐๐๐.๐๐	๓	๑,๑๒๕,๐๐๐.๐๐	๒	๖๒๕,๐๐๐.๐๐
รวมงบประมาณทั้งสิ้น	๑๘๙	๗๙,๐๕๔,๙๕๐.๐๐	๖๙	๒๘,๙๓๓,๘๒๐.๐๐	๔๐	๒๖,๕๖๗,๕๕๐.๐๐	๓๒	๑๘,๒๐๖,๘๕๐.๔๘

## ส่วนที่ ๕

### สรุปรายงานผลการติดตามและประเมินผลแผนพัฒนา ประจำปีงบประมาณ พ.ศ. ๒๕๖๓ ของเทศบาลตำบลศรีสองรัก อำเภอด่านซ้าย จังหวัดเลย

การติดตามและประเมินผลแผนพัฒนาเทศบาลตำบลศรีสองรัก ประจำปีงบประมาณ พ.ศ. ๒๕๖๓ มีวัตถุประสงค์เพื่อ

๑. ให้การดำเนินการตามแผนพัฒนาเป็นไปอย่างมีประสิทธิภาพ สามารถตอบสนองปัญหาความต้องการของประชาชนได้
  ๒. ให้การติดตามและประเมินผลบรรลุวัตถุประสงค์และเป้าหมายที่วางไว้
  ๓. นำไปทบทวนแผนพัฒนาและปรับปรุงแนวทางการพัฒนาให้มีประสิทธิภาพมากยิ่งขึ้น
  ๔. ใช้เป็นข้อมูลสำหรับหน่วยงานจัดทำแผนพัฒนา และผู้บริหารในการวางแผนปีต่อไป
- การติดตามและประเมินผลครั้งนี้ เป็นการติดตามและประเมินผล แผนพัฒนา/โครงการเฉพาะที่ปรากฏในแผนพัฒนาท้องถิ่น (พ.ศ. ๒๕๖๑-๒๕๖๕) โครงการที่ได้ดำเนินการในปีงบประมาณ ๒๕๖๓ ภายใต้ยุทธศาสตร์การ พัฒนา ๕ ยุทธศาสตร์ ได้แก่

๑. การพัฒนาด้านระบบสาธารณสุขปโภค สาธารณูปการ และโครงสร้างพื้นฐาน
๒. การพัฒนาคน สังคม คุณภาพชีวิต และการพัฒนาการเมือง การบริหารจัดการที่ดี ตามหลักธรรมาภิบาล
๓. การพัฒนาด้านป้องกันและบรรเทาสาธารณภัย การท่องเที่ยว และอนุรักษ์ทรัพยากรธรรมชาติสิ่งแวดล้อม
๔. การพัฒนาด้านการศึกษา ศาสนา และอนุรักษ์วัฒนธรรมประเพณี ภูมิปัญญาท้องถิ่น
๕. การพัฒนาด้านหลักปรัชญาของเศรษฐกิจพอเพียง และเศรษฐกิจฐานราก

โดยมุ่งเน้นการมีส่วนร่วมของทุกฝ่ายที่เกี่ยวข้อง และพัฒนาระบบกลไกการติดตามและประเมินผลภายในเทศบาลตำบลศรีสองรัก เพื่อให้สามารถดำเนินการติดตามและประเมินผลได้อย่างมีประสิทธิภาพ ประสิทธิภาพ สำหรับวิธีการติดตามและประเมินผลสามารถดำเนินการติดตามและประเมินผล มีการจัดเก็บข้อมูลจากดำเนินโครงการในปีงบประมาณ พ.ศ. ๒๕๖๓ ของเทศบาลตำบลศรีสองรัก โดยสามารถสรุปได้ดังนี้

#### ๑. ผลการดำเนินการของเทศบาลตำบลศรีสองรัก

โครงการตามแผนพัฒนาท้องถิ่น ในปีงบประมาณ พ.ศ. ๒๕๖๓ มีจำนวนทั้งสิ้น ๑๘๙ โครงการ โครงการที่ดำเนินการตามแผนดำเนินงานประจำปีงบประมาณ พ.ศ. ๒๕๖๓ มีจำนวนทั้งสิ้น ๖๙ โครงการ คิดเป็นร้อยละ ๓๖.๕๐ ของโครงการตามแผนพัฒนาท้องถิ่น ประจำปี ๒๕๖๓ โครงการที่ดำเนินการจริง จำนวน ๔๐ โครงการ คิดเป็นร้อยละ ๕๗.๙๗ ของแผนดำเนินงานประจำปีงบประมาณ พ.ศ. ๒๕๖๓ ของเทศบาลตำบลศรีสองรัก มีรายละเอียดดังนี้

๑.๑ ยุทธศาสตร์การพัฒนาด้านระบบสาธารณสุขปโภค สาธารณูปการและสิ่งอำนวยความสะดวก จำนวนโครงการทั้งหมด ๗ โครงการ

จำนวนโครงการที่ได้ดำเนินการ ๑๓ โครงการ คิดเป็นร้อยละ ๑๐๐ จำนวนโครงการที่ยังไม่ได้ดำเนินการ - โครงการ -

๑.๒ ยุทธศาสตร์การพัฒนาคน สังคม คุณภาพชีวิต การกีฬานันทนาการ และการบริหารจัดการที่ดีตามหลักธรรมาภิบาล

จำนวนโครงการทั้งหมด ๒๘ โครงการ จำนวนโครงการที่ได้ดำเนินการ ๑๔ โครงการ คิดเป็นร้อยละ ๕๐ จำนวนโครงการที่ยังไม่ได้ดำเนินการ ๑๔ โครงการ คิดเป็นร้อยละ ๕๐

๑.๓ ยุทธศาสตร์การพัฒนาการป้องกันบรรเทาสาธารณภัย การท่องเที่ยว และอนุรักษ์ทรัพยากรธรรมชาติและสิ่งแวดล้อม

จำนวนโครงการทั้งหมด ๙ โครงการ จำนวนโครงการที่ได้ดำเนินการ ๓ โครงการ คิดเป็นร้อยละ ๓๓.๓๓ จำนวนโครงการที่ยังไม่ได้ดำเนินการ ๖ โครงการ คิดเป็นร้อยละ ๖๖.๖๗

๑.๔ ยุทธศาสตร์การพัฒนาด้านการศึกษา ศาสนา และอนุรักษ์วัฒนธรรมประเพณีภูมิปัญญาท้องถิ่น

จำนวนโครงการทั้งหมด ๑๗ โครงการ จำนวนโครงการที่ได้ดำเนินการ ๑๐ โครงการ คิดเป็นร้อยละ ๕๘.๘๒ จำนวนโครงการที่ยังไม่ได้ดำเนินการ ๗ โครงการ คิดเป็นร้อยละ ๔๑.๑๘

๑.๕ ยุทธศาสตร์การพัฒนาด้านเศรษฐกิจพอเพียง และเศรษฐกิจฐานราก

จำนวนโครงการทั้งหมด ๒ โครงการ จำนวนโครงการที่ได้ดำเนินการ - โครงการ คิดเป็นร้อยละ - จำนวนโครงการที่ยังไม่ได้ดำเนินการ ๒ โครงการ คิดเป็นร้อยละ ๑๐๐

๒. การประเมินผลความพึงพอใจตามยุทธศาสตร์การพัฒนาของเทศบาลตำบลศรีสองรัก

การประเมินผลการดำเนินงานตามยุทธศาสตร์ เป็นการประเมินผลความพึงพอใจต่อผลการดำเนินงานของเทศบาลตำบลศรีสองรัก โดยใช้แบบประเมินเป็นเครื่องมือในการเก็บรวบรวมข้อมูล ผ่านการสุ่มแจกแบบประเมิน จากกลุ่มประชากรตัวอย่าง จำนวน ๑๐๐ คน ที่อาศัยอยู่ในเขตเทศบาลตำบลศรีสองรัก ในประเด็นดังต่อไปนี้

- ๑) มีการเปิดโอกาสให้ประชาชนมีส่วนร่วมในโครงการ / กิจกรรม
- ๒) มีการประชาสัมพันธ์ให้ประชาชนรับรู้ข้อมูลของโครงการ / กิจกรรม
- ๓) มีการเปิดโอกาสให้ประชาชนแสดงความคิดเห็นในโครงการ / กิจกรรม
- ๔) มีการรายงานผลการดำเนินงานของโครงการ / กิจกรรมให้ประชาชนทราบ
- ๕) การเปิดโอกาสให้ประชาชนตรวจสอบการดำเนินโครงการ / กิจกรรม
- ๖) การดำเนินงานเป็นไปตามระยะเวลาที่กำหนด
- ๗) ผลการดำเนินโครงการ / กิจกรรมนำไปสู่การแก้ไขปัญหาของประชาชนในท้องถิ่น
- ๘) ประโยชน์ที่ประชาชนได้รับจากการดำเนินโครงการ / กิจกรรมสามารถสรุปความพึงพอใจได้ ดังนี้

ผลประเมินความพึงพอใจต่อผลการดำเนินงานของเทศบาลตำบลศรีสองรัก ในภาพรวม ประชากรกลุ่มตัวอย่าง มีความพึงพอใจต่อผลการดำเนินงานของเทศบาลตำบลศรีสองรัก คะแนนเต็ม ๕ คะแนน คะแนนในภาพรวม อยู่ในระดับมาก คะแนนเฉลี่ยโดยรวม ๓.๗๕ มีรายละเอียดตามยุทธศาสตร์ ดังนี้

ยุทธศาสตร์ที่ ๑ การพัฒนาด้านระบบสาธารณสุขปกศ สาธารณูปการ และโครงสร้างพื้นฐาน

ประชากรกลุ่มตัวอย่างให้คะแนน ให้คะแนนความพึงพอใจในยุทธศาสตร์ที่ ๑ คะแนนเฉลี่ย ๓.๘๓ ซึ่งอยู่ในระดับมาก โดยมีคะแนนเฉลี่ยสูงสุดในประเด็น ประโยชน์ที่ประชาชนได้รับจากการดำเนินโครงการ / กิจกรรม ร้อยละ ๔.๑๐ อยู่ในระดับมาก ส่วนในประเด็นมีการประชาสัมพันธ์ให้ประชาชนรับรู้ข้อมูลข่าวสารของโครงการ / กิจกรรม มีค่าเฉลี่ยต่ำสุด ร้อยละ ๓.๕๑ อยู่ในระดับมาก (ตามตารางที่ ๖)

ยุทธศาสตร์ที่ ๒ การพัฒนาคน สังคม คุณภาพชีวิต และการพัฒนาการเมือง การบริหารจัดการที่ดีตามหลักธรรมาภิบาล

ประชากรกลุ่มตัวอย่างให้คะแนน ให้คะแนนความพึงพอใจในยุทธศาสตร์ที่ ๒ คะแนนเฉลี่ย ๔.๒๗ ซึ่งอยู่ในระดับมากที่สุด โดยมีคะแนนเฉลี่ยสูงสุดในประเด็น ประโยชน์ที่ประชาชนได้รับจากการดำเนินโครงการ / กิจกรรม ร้อยละ ๔.๓๙ อยู่ในระดับมากที่สุด ซึ่งสูงกว่าคะแนนโดยรวม ส่วนการเปิดโอกาสให้ประชาชนตรวจสอบการดำเนินโครงการ / กิจกรรม มีค่าเฉลี่ยต่ำสุด ร้อยละ ๔.๒๑ อยู่ในระดับมากที่สุด (ตามตารางที่ ๗)

ยุทธศาสตร์ที่ ๓ การพัฒนาด้านป้องกันและบรรเทาสาธารณภัย การท่องเที่ยว และอนุรักษ์  
ทรัพยากรธรรมชาติสิ่งแวดล้อม

ประชากรกลุ่มตัวอย่างให้คะแนน ให้คะแนนความพึงพอใจในยุทธศาสตร์ที่ ๓ คะแนนเฉลี่ย ๓.๖๔  
ซึ่งอยู่ในระดับมาก โดยมีคะแนนเฉลี่ยสูงสุดในประเด็น ประโยชน์ที่ประชาชนได้รับจากการดำเนินโครงการ /  
กิจกรรม ร้อยละ ๔.๐๒ อยู่ในระดับมาก ส่วนการเปิดโอกาสให้ประชาชนตรวจสอบการดำเนินโครงการ / กิจกรรม  
มีค่าเฉลี่ยต่ำสุด ร้อยละ ๓.๔๘ อยู่ในระดับมาก (ตามตารางที่ ๘)

ยุทธศาสตร์ที่ ๔ การพัฒนาด้านการศึกษา ศาสนา และอนุรักษ์วัฒนธรรมประเพณี ภูมิปัญญาท้องถิ่น

ประชากรกลุ่มตัวอย่างให้คะแนน ให้คะแนนความพึงพอใจในยุทธศาสตร์ที่ ๔ คะแนนเฉลี่ย ๓.๕๗  
ซึ่งอยู่ในระดับมาก โดยมีคะแนนเฉลี่ยสูงสุดในประเด็น ประโยชน์ที่ประชาชนได้รับจากการดำเนินโครงการ /  
กิจกรรม ร้อยละ ๓.๗๒ อยู่ในระดับมาก มีการประชาสัมพันธ์ให้ประชาชนรับรู้ข้อมูลข่าวสารของโครงการ /  
กิจกรรม มีค่าเฉลี่ยต่ำสุด ร้อยละ ๓.๔๕ อยู่ในระดับมาก (ตามตารางที่ ๙)

ยุทธศาสตร์ที่ ๕ การพัฒนาด้านหลักปรัชญาของเศรษฐกิจพอเพียง และเศรษฐกิจฐานราก

ประชากรกลุ่มตัวอย่างให้คะแนน ให้คะแนนความพึงพอใจในยุทธศาสตร์ที่ ๕ คะแนนเฉลี่ย ๓.๔๗  
ซึ่งอยู่ในระดับมาก โดยมีคะแนนเฉลี่ยสูงสุดในประเด็น ประโยชน์ที่ประชาชนได้รับจากการดำเนินโครงการ /  
กิจกรรม ร้อยละ ๓.๕๕ อยู่ในระดับมาก ส่วนประเด็นการดำเนินงานเป็นไปตามระยะเวลาที่กำหนด มีค่าเฉลี่ย  
ต่ำสุด ร้อยละ ๓.๔๑ อยู่ในระดับมาก (ตามตารางที่ ๑๐)

#### ปัญหาและอุปสรรคการติดตามและประเมินผลแผนพัฒนา

ตามระเบียบกระทรวงมหาดไทย ว่าด้วยการจัดทำแผนพัฒนาขององค์กรปกครองส่วนท้องถิ่น พ.ศ. ๒๕๔๘  
และแก้ไขเพิ่มเติมถึง (ฉบับที่ ๓ ) พ.ศ. ๒๕๖๑“ ข้อ ๒๕ ให้องค์กรปกครองส่วนท้องถิ่นใช้แผนพัฒนาท้องถิ่นเป็น  
กรอบในการจัดทำงบประมาณรายจ่ายประจำปี และงบประมาณรายจ่ายเพิ่มเติม รวมทั้งวางแนวทางเพื่อให้มีการ  
ปฏิบัติให้บรรลุวัตถุประสงค์ตามโครงการที่กำหนดไว้ในแผนพัฒนาท้องถิ่น”

เทศบาลตำบลศรีสองรัก ได้ถือปฏิบัติตามแนวทางระเบียบฯที่กำหนดโดยเคร่งครัด และโดยเฉพาะอำนาจ  
หน้าที่ที่มีผลกระทบต่อประโยชน์สุขของประชาชน อาทิ การป้องกันและบรรเทาสาธารณภัย การผังเมือง เป็นต้น  
 อีกทั้งภารกิจถ่ายโอนตามพระราชบัญญัติกำหนดแผนและขั้นตอนการกระจายอำนาจให้แก่องค์กรปกครองส่วน  
ท้องถิ่น พ.ศ. ๒๕๔๒ และยุทธศาสตร์การพัฒนาประเทศโดยเน้นดำเนินการในยุทธศาสตร์ที่สำคัญและมีผลต่อ  
ประชาชนโดยตรง เช่น การแก้ปัญหาความยากจน การแก้ไขปัญหาความเดือดร้อนของประชาชน เป็นต้น  
 อย่างไรก็ตามการดำเนินงานและการบริหารจัดการของเทศบาลตำบลศรีสองรัก ยังพบว่า มีปัญหาและอุปสรรค  
ค่อนข้างมาก เนื่องจากประชาชนในเขตพื้นที่ความรับผิดชอบได้เสนอปัญหาความต้องการเป็นจำนวนมากในแต่ละปี  
ซึ่งในบางปัญหาหรือในบางโครงการฯ ก็จะเป็นปัญหาเดิมๆ ซ้ำๆ อันได้แก่ ปัญหาขาดแคลนน้ำสำหรับอุปโภค-บริโภค  
ปัญหาด้านถนนหนทางที่เป็นหลุม เป็นบ่อ ชำรุด เสียหายเนื่องจากการใช้งานเป็นเวลายาวนานแต่ไม่ได้รับการดูแล  
แก้ไข ปัญหาการแพร่ระบาดของโรคอุบัติใหม่ เนื่องจากเทศบาลตำบลศรีสองรักมีข้อจำกัดด้านงบประมาณสำหรับ  
ดำเนินการ และอีกเหตุผลหนึ่งที่ทำให้ไม่สามารถดำเนินการโครงการบางโครงการได้ คือ กรมส่งเสริมการปกครอง  
ท้องถิ่น ได้ประกาศงดกิจกรรมการจัดโครงการฝึกอบรมและสัมมนาในสังกัดกรมส่งเสริมการปกครองท้องถิ่น  
ภายใต้สถานการณ์การแพร่ระบาดของโรคติดต่อเชื้อไวรัสโคโรนา ๒๐๑๙ (COVID - ๑๙) ลงวันที่ ๑๗ มีนาคม  
๒๕๖๓ และกระทรวงสาธารณสุขได้ประกาศให้เชื้อไวรัสโคโรนา ๒๐๑๙ เป็นโรคติดต่ออันตรายตามพระราชบัญญัติ  
โรคติดต่อ พ.ศ. ๒๕๕๘ อีกทั้งรัฐบาลได้มีประกาศขอความร่วมมือประชาชนและทุกภาคส่วนให้แสดงความรับผิดชอบต่อ  
สังคมในการลดโอกาสสัมผัสโรค งดการจัดกิจกรรมหรือโครงการฝึกอบรมสัมมนาที่ทำให้เกิดการรวมตัวของคน  
จำนวนมาก เพื่อป้องกันการแพร่ระบาดของเชื้อไวรัสโคโรนา ๒๐๑๙ ทำให้ไม่สามารถดำเนินโครงการได้ อนึ่ง  
เทศบาลตำบลศรีสองรักมีความตระหนักในเรื่องการใช้จ่ายงบประมาณที่มีอยู่อย่างระมัดระวังละเอียดรอบคอบ และใช้  
อย่างคุ้มค่าเพื่อประโยชน์สุขของประชาชน

ข้อเสนอแนะเพื่อนำไปพิจารณาแก้ไขปรับปรุงให้สามารถดำเนินงานบริหารจัดการของเทศบาลตำบลศรีสองรัก  
บรรลุวัตถุประสงค์และเป้าหมายที่วางไว้ และประชาชนได้รับบริการสาธารณสุขประโยชน์อย่างทั่วถึง  
ครอบคลุมทุกด้าน

๑. การเปิดโอกาสให้ประชาชนมีส่วนร่วมในกระบวนการพัฒนาเทศบาลทุกขั้นตอน
๒. การดำเนินการโครงการ/กิจกรรม ที่ประชาชนในเขตพื้นที่ความรับผิดชอบมีความต้องการอย่างแท้จริง  
และมีความเหมาะสม
๓. การให้บริการอย่างเสมอภาค
๔. การอำนวยความสะดวกแก่ประชาชนหรือผู้มาติดต่อขอรับบริการกับเทศบาลตำบลศรีสองรัก
๕. การเปิดเผยข้อมูลข่าวสารของทางราชการให้เป็นที่รู้จักกันแพร่หลาย
๖. การบูรณาการงานบริการกับหน่วยงานภาครัฐ รัฐวิสาหกิจ เอกชน และภาคประชาชนอื่นๆ เพื่อให้งาน  
บริการของเทศบาลตำบลศรีสองรักบรรลุวัตถุประสงค์ เป้าหมาย และประชาชนได้รับประโยชน์สูงสุด
๗. ผู้บริหารเทศบาลตำบลศรีสองรัก ผู้ช่วยผู้บริหาร สมาชิกสภาฯ และข้าราชการส่วนท้องถิ่นทุกคนรวมถึง  
พนักงานจ้าง ปฏิบัติงานในหน้าที่ความรับผิดชอบเต็มกำลังความสามารถและตระหนักในคุณธรรมจริยธรรม
๘. ปฏิบัติงานภารกิจอื่นใดตามที่กฎหมายบัญญัติเพื่อประโยชน์สุขของประชาชนโดยรวม

## ประมวลภาพผลการดำเนินงาน ประจำปีงบประมาณ พ.ศ. ๒๕๖๓

### ๑. โครงการก่อสร้างถังพักน้ำคอนกรีตเสริมเหล็ก บ้านก้างปลา หมู่ที่ ๕



### ๒. โครงการก่อสร้างถนนคอนกรีตเสริมเหล็กเพื่อการเกษตร สายบ้านน้ำพุ-บ้านก้างปลา



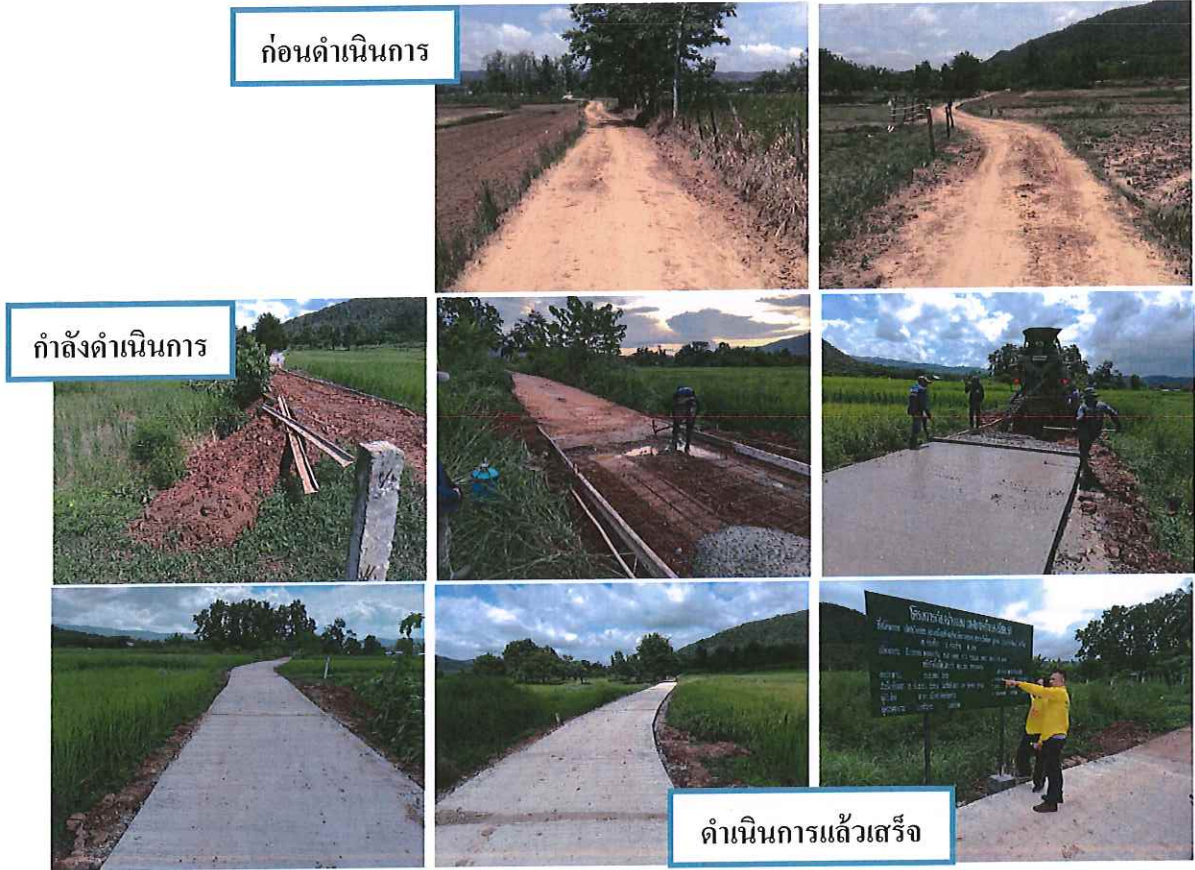
๓. โครงการก่อสร้างคลองส่งน้ำคอนกรีตเสริมเหล็กกาน้ำ บ้านนวมแห่ง



๔. โครงการก่อสร้างถนนคอนกรีตเสริมเหล็กบ้านหนองฟ้าแลบ ซอยข้างศาลเจ้า



๕. โครงการก่อสร้างถนนคอนกรีตเสริมเหล็กเพื่อการเกษตร สายนาเวียงใหญ่-ภูอึ้งลิ่ง



๖. โครงการก่อสร้างถนนคอนกรีตเสริมเหล็กเพื่อการเกษตร สายภูฮวกใหญ่



โครงการกองทุนพัฒนาไฟฟ้า ประเภท ค ประจำปีงบประมาณ พ.ศ. ๒๕๖๓ จำนวน ๑ โครงการ  
๗. โครงการเจาะบ่อบาดาลเพื่อแก้ไขปัญหาการขาดแคลนน้ำ หมู่ที่ ๙ บ้านนาเวียง

ก่อนดำเนินการ



กำลังดำเนินการ



ดำเนินการแล้ว

โครงการเงินอุดหนุนเฉพาะกิจ ประจำปีงบประมาณ พ.ศ. ๒๕๖๓ จำนวน ๓ โครงการ  
๘. โครงการเสริมผิวจราจรพาราแอสฟัลท์ติกคอนกรีต สายบ้านเดิน-บ้านน้ำพุ หมู่ที่ ๕ บ้านก้างปลา

ก่อน



กำลังดำเนินการ

ดำเนินการแล้วเสร็จ

๙. โครงการเสริมผิวจราจรพาราแอสฟัลท์ติกคอนกรีต สายบ้านนาสีเทียน-ห้วยอ้อย หมู่ที่ ๑๐,๑๓ บ้านนาสีเทียน,ห้วยอ้อย



๑๐. โครงการปรับปรุงเพิ่มประสิทธิภาพประปาหมู่บ้าน แบบผิวดินขนาดใหญ่ หมู่ที่ ๔ บ้านนาหว้า



๑๑. โครงการส่งเสริมกลุ่มอาชีพในชุมชน



๑๒. ค่าใช้จ่ายในโครงการป้องกันอุบัติเหตุช่วงเทศกาล



๑๓. โครงการส่งเสริมและพัฒนาคุณภาพชีวิตผู้สูงอายุ ผู้พิการ ผู้ป่วยโรคเอดส์และผู้ด้อยโอกาส



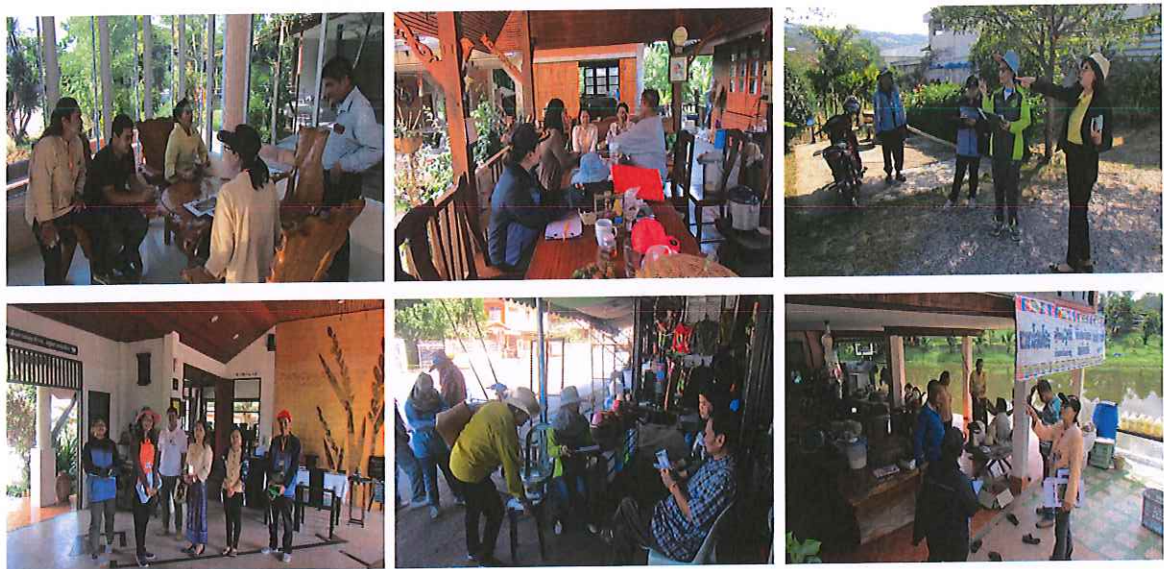
๑๔. โครงการป้องกันและระงับโรคติดต่อ



๑๕. โครงการสัตว์ปลอดโรค คนปลอดภัยจากโรคพิษสุนัขบ้า



๑๖. โครงการจัดทำฐานภาษีเพื่อรองรับการจัดเก็บภาษีที่ดินและสิ่งปลูกสร้าง



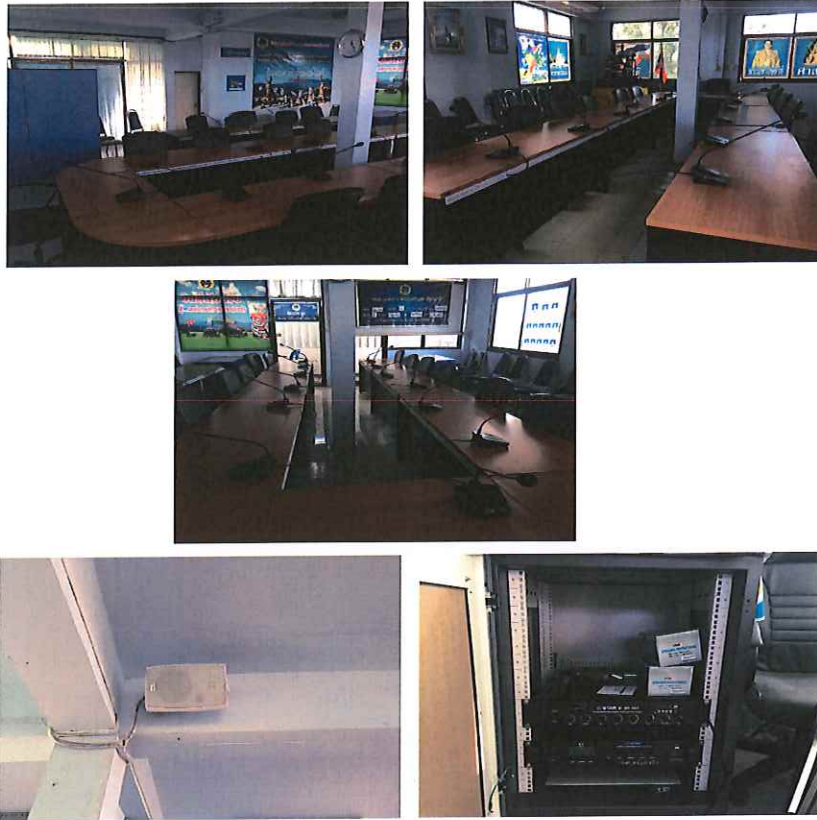
๑๗. รายงานเกี่ยวกับการรับรองและพิธีการ



๑๘. จัดซื้อพร้อมติดตั้งระบบเสียงไร้สายภายในเขตเทศบาลตำบลศรีสองรัก



๑๙. ชุดไมโครโฟนชุดประชุมและอุปกรณ์สำหรับห้องประชุม จำนวน ๑ ระบบ พร้อมติดตั้ง บริเวณห้องประชุมเทศบาล ตำบลศรีสองรัก



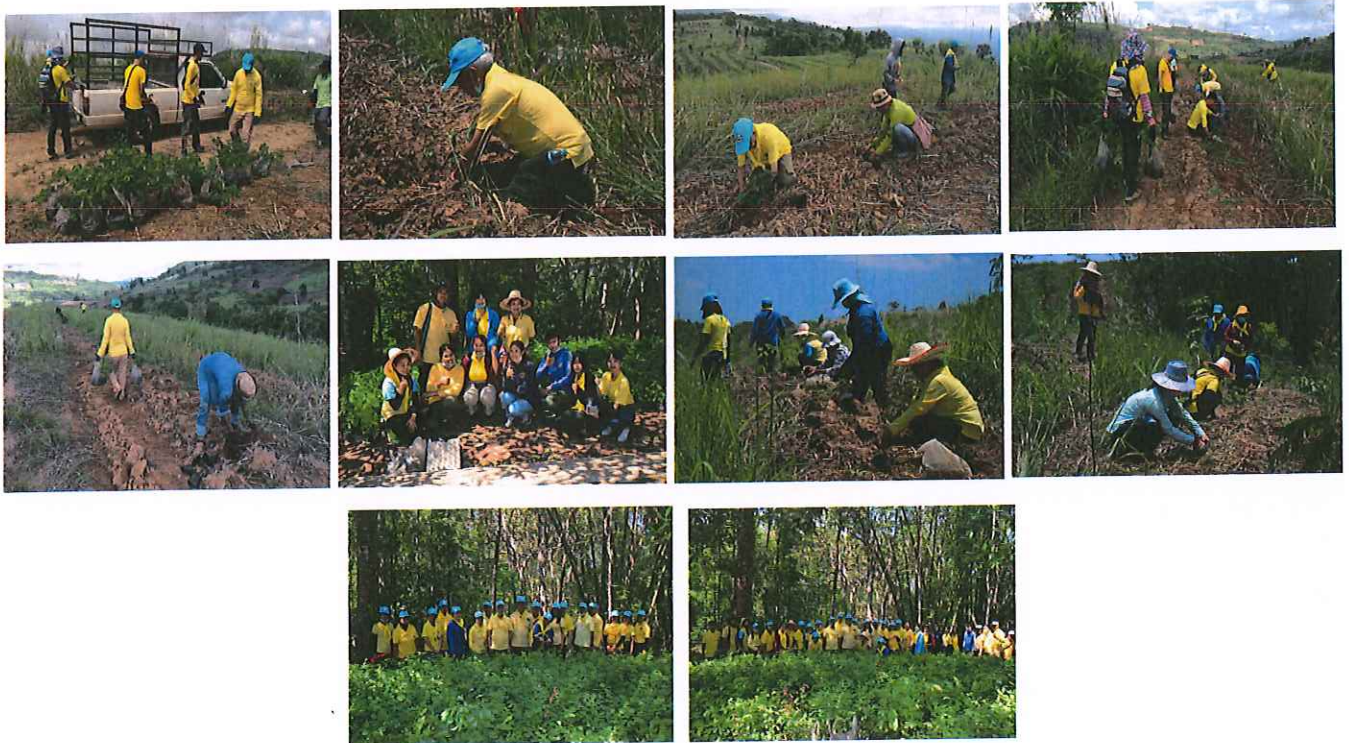
๒๐. โครงการปรับปรุงภูมิทัศน์เพื่อการท่องเที่ยว



๒๑. โครงการก่อสร้างฝายต้นน้ำ (Check Dam) ตามแนวพระราชดำริ



๒๒. โครงการรักษาน้ำ รักป่า รักษาแผ่นดิน



๒๓. โครงการบริหารจัดการขยะ และสิ่งปฏิกูลแบบครบวงจร



๒๔. ค่าใช้จ่ายโครงการจัดงานวันเด็กแห่งชาติ



รายงานผลการติดตามและประเมินผลแผนพัฒนาของเทศบาลตำบลศรีสองรัก ประจำปีงบประมาณ พ.ศ. ๒๕๖๓

๒๕. ค่าใช้จ่ายโครงการสนับสนุนส่งเสริมงานบุญออกพรรษา

